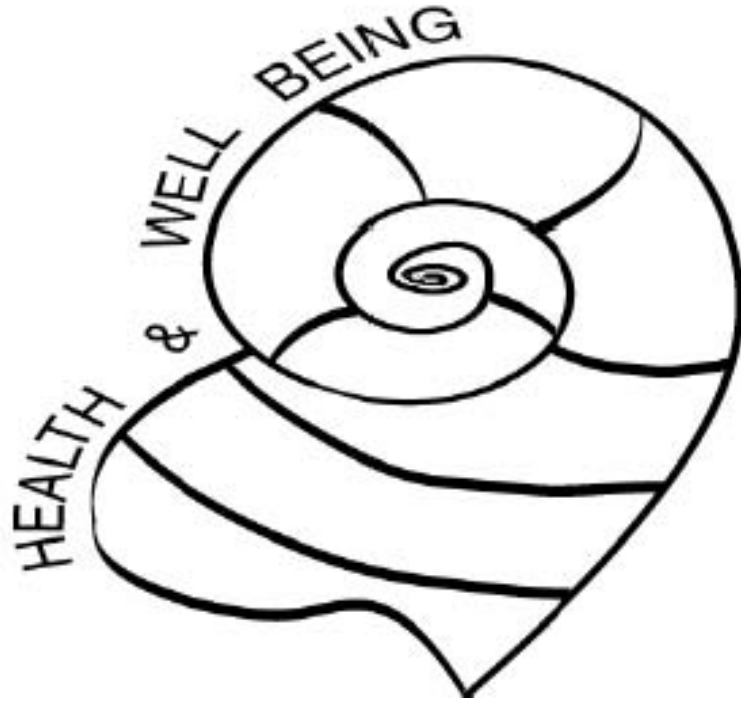


# HIZLI SAĞLIK ETKİ DEĞERLENDİRMESİ

## ARAŞTIRMA REHBERİ





## Hazırlayan:

**Amanda Harris Araştırma & Değerlendirme Sorumlusu, New Deal for Communities\* Nottingham NG7 4FD (0115) 9788553 dahili 210**

[amanda@ndcnottingham.org.uk](mailto:amanda@ndcnottingham.org.uk)

## Önsöz

Bu rehberin amacı, gruplara, NDC personeline ve diğer bireylere temel düzeyde bilgi ve beceri sağlamak, Sağlık Etki Değerlendirmesi (SED) gerçekleştirebilmelerine olanak sunmaktır. Özellikle Hızlı Sağlık Etki Değerlendirmesi gerçekleştirebilmeleri amaçlanmaktadır.

SED, bir projenin gelecekte ortaya çıkabilecek tüm potansiyel etkilerin ortaya konulması ve proje çıktılarının değiştirilip geliştirilmesi için çaba sarf eden bir araştırma çeşididir. Hızlı değerlendirme, kısa vadedeki etkileri araştırmak için kullanılır. Genellikle paydaşların katıldığı çalıştaylar gerekir ve gruplar tarafından genellikle SED için bir giriş noktası olarak kullanılır.

Bu rehber, SED'in amaç ve yararlarını açıklayacak ve araştırmanın her aşamasında neler yapılması gerektiğini adım adım ortaya koyacaktır. Aynı zamanda birçok ekonomik,

---

\* "New Deal for Communities", Hükümetin, eşitsizliklerin görüldüğü coğrafi alanlarda toplumu güçlendirerek, yoksul bölgelerde yenilenme yönünde radikal bir kararı şekillendiren fon programıdır. NDC, hükümetin, sosyal dışlanmayı önlemek adına, Mahalle Yenilemesi için Yeni bir Taahhüt: Ulusal Strateji Planı bağlamında gerçekleştirdiği taahhütlerini hayata geçirir. Amaç, yoksul bölgelerle ülkenin geri kalanı arasındaki arayı daraltmaktır, böylece 10 ila 20 yıl içinde hiç kimse yaşadığı yer nedeniyle dezavantajlı olmamalıdır. İngiltere'de 39, Londra'da 10 adet NDC Ortaklığı vardır. Bundan sonra NDC olarak kullanılacaktır.

çevresel ve sosyal faktörden etkilenen, toplum ve insan sađlığını inceleyen bir kavram olarak sađlık hakkında daha geniř anlamda sosyal anlayıř da sađlayacaktır.

Sađlık ve gönencin yanı sıra Sađlık Etki Deđerlendirmesi'nin kullanımının da etkilenebileceđi birçok faktörün göz önünde bulundurulması, yerel halkın sürece dahil edildiđi projelerin gelişimini řekillendirebilir ve sürdürülebilir kalkınmaya katkıda bulunabilir. New Deal for Communities, günümüzde ve gelecekte yerel halka fayda sađlayacak projelere katkı sađlamak üzere Sađlık Etki Deđerlendirmesi'ni kullanacaktır.

NDC'nin Arařtırma ve Geliřtirme Ekibi, SED eđitim toplantıları düzenlemekte ve SED'i tartıřabileceđiniz düzenli oturumlar<sup>†</sup> organize etmektedir. İhtiyaç duyulması halinde birebir destek de verebiliriz.

Kullanılabilecek diđer dokümanlar řunlardır:

- Kapsamlı Sađlık Etki Deđerlendirmesi: Arařtırma Rehberi
- Sađlık Etki Deđerlendirmesi: Arařtırma Yönetimi Rehberi

---

<sup>†</sup> Oturumlar her salı sabah 10 ile öğlen 12 arasında gerçekleşmektedir. Arařtırma ve geliştirme, veya Sađlık Etki Deđerlendirmesi'ni tartıřmak üzere katılım göstermek istiyorsanız, lütfen ekibe önceden telefonla bildiriniz, böylece tartıřma için yeterli zaman yaratabiliriz. Arařtırma ve Geliřtirme Ekibi'ne 0115 9788553 numaralı telefondan ulařılabilir. Adres: New Deal for Communities Units 1-3 Provident Works, Newdigate St, Radford, Nottingham, NG7 4FD.

# İÇERİK

<b>1. Sağlık Etki Değerlendirmesi'ne Giriş</b>	<b>5</b>
1.1 Sağlık Etki Değerlendirmesi nedir?	5
1.2 Neden Sağlık Etki Değerlendirmesi yapılır?	5
1.3 Sağlık Etki Değerlendirmesi neler yapar?	6
1.4 NDC'de Sağlık Etki Değerlendirmesi	6
<b>2. Araştırma için Hazırlık</b>	<b>8</b>
2.1 Sağlığı Etkileyebilen Faktörler	8
2.2 Sağlık etkilerini tanımlamak & geliştirmek üzere araştırmanın kullanılması	8
2.3 Sağlık Etki Değerlendirmesi araştırmasının temel formatı	10
<b>3. Hızlı Sağlık Etki Değerlendirmesi</b>	<b>11</b>
3.1 Hızlı SED	11
3.2 Katılımcı grup çalışması	11
<b>4. Katılımcıların Belirlenmesi &amp; Bilgilendirilmesi</b>	<b>12</b>

4.1 SED Katılımcılarının Belirlenmesi	12
4.2 Hızlı SED için gerekli bilgilerin özeti	13
4.3 Davetin yapılması	13
4.4 SED'e kısa giriş	13
4.5 Çalıştay katılımcılarının ihtiyaç duydukları bilgiler	14
4.6 Gündemin hazırlanması	15
4.7 Proje Teklif Belgelendirmesi	15
4.8 Nüfus Profili	16
4.9 Yerel Çevre Koşullarının özeti	17
4.10 Ulaşılabilir kanıtsal temellerin özeti	17
4.11 Ulaşılabilir deneysel temellerin özeti	18
<b>5. Çalıştay Hazırlıkları</b>	<b>19</b>
5.1 Çalıştay Yönetimi	19
5.2 Çalıştay Kolaylaştırıcılarına Çağrı Yapılması	19
5.3 Katılımcıların ve Teklifin boyutlarının küçük çalışma gruplarına yerleştirilmesi	19
<b>6. Çalıştay</b>	<b>21</b>

- 6.1 alıřtayı yapılandırmak 21
- 6.2 alıřtayda sunulan bilgiler 22
- 6.3 alıřtayda üstlenilen görevler 22
- 6.4 Grafiti Duvarı 22
- 6.5 Engellerin tanımlanması 23
- 6.6 Sağlık üzerindeki etkilerin tanımlanması 24
- 6.7 Teklifteki deęişikliklerin belirlenmesi 27
- 6.8 Sağlık etkileri ve önerilen deęişikliklerden geri besleme 28
- 6.9 Teklifte deęişikliklere öncelik tanınması 28

## **7. Sonuçların Raporlanması 30**

- 7.1 Raporun yapısı 30
- 7.2 Raporun yazımı 33
- 7.3 Raporun farklı izleyiciler için yazılması 33

## **8. Arařtırma Sonrası 35**

- 8.1 Karar verme & uygulama 35
- 8.2 İzleme & deęerlendirme 36

## **Ekler**

- Ek 1: Deęişikliklerin sağlığı etkileme kapasitelerinin test edilmesi için diyagram 40
- Ek 2: Sürdürülebilir halklar yaratmak için göstergeler 41

## **Tablo ve Şekillerin Listesi**

Şekil 1: Sağlığı etkileyebilecek faktörler 9

Şekil 2: SED arařtırmalarının yönetim aşamaları 10

Şekil 3: SED'e giriş olarak sunulması önerilen bilgiler 14

Şekil 4: Nüfus profiline dahil edilebilecek bilgiler 16

Tablo 1: Bir Teklifin tahmin edilebilir farklı yönlerinin bir örneđi 20

Tablo 2: SED Çalıştayı yapısı 21

Tablo 3: Sağlığı etkileyen faktörlerin listesi 26

Tablo 4: 'İlimli' bilgilerin kullanılacağı göstergeler listesi 38

## **1. Sağlık Etki Değerlendirmesine Giriş**

Bu bölümde, Sağlık Etki Değerlendirmesi'nin (HI A) sağlayacağı yararlar ve New Deal for Communities'teki yeri gösterilmektedir.

### **1.1 Sağlık Etki Değerlendirmesi Nedir?**

Toplumun sağlığını etkileyen faktörler geniş kapsamlıdır. Örneğin insanların yaşadığı ve çalıştığı yerler, aldıkları hizmetler, ve arkadaşları ve komşuları ile ilişkileri, bir insanın sağlığını ve refah hissini etkilemektedir.

Bir projenin (herhangi bir projenin) gelişimi, sağlığı etkileyebilir. Proje teslim edildiğinde, bazı sağlığı etkileyecek bazı etmenleri değiştirir.

**Örneğin, yerel istihdam olanakları yaratacak bir proje, yerel halkın sağlığı üzerinde etki bırakacaktır.**

Genel olarak istihdamın sağlık üzerinde olumlu bir etkisi vardır. Genellikle geliri arttırıcı bir unsurdur, ve böylece beslenme ve barınma gibi koşullar üzerinde etki yaratır. Yaşam seçeneklerini ve sosyal ağları çoğaltarak, kontrol duygusu ve kendine güveni geliştirmek suretiyle psikolojik olarak sağlığı geliştirir. Bununla beraber tüm mesleklerin sağlık üzerinde olumlu etkisi yoktur. Maaş, mesleki güvenlik, çalışma saatleri ve koşulları, sosyal ağlar ve destek, işveren politikaları ve organizasyonel kültürü düşünün.

İlaveten, (örneğin) istihdam olanaklarına erişen nüfusu, yerel halka sağlanan endüstri ve hizmetlerin etkisini, ve diğer çalışanlara etkisini göz önünde bulundurun.

Sağlık Etki Değerlendirmesi (SED), projenin gelecekte, sağlık üzerindeki etkilerini tanımlamak ve geliştirmek, ve proje çıktılarının olumlu yanlarını belirlemek ve hayata geçirmek için araştırma teknikleri uygulayacaktır.

### **1.2 Neden Sağlık Etki Değerlendirmesi yapılır?**

Tüm projeler, insan sağlığı üzerinde önemli etkiler yaratmaya muktedirdir. NDC tarafından geliştirilen ve finanse edilen projelerin yerel halkın sağlığı üzerinde olumsuz etkilerinin olmadığı konusunda emin olmalıyız. Ayrıca, projeleri arttıracak ve halka fayda



sağlayacak fırsatlar tanımlanmalı ve harekete geçirilmelidir.

### **1.3 Sağlık Etki Değerlendirmesi ne yapabilir?**

SED, yerel halkı, kendi hayatlarını etkileyecek projelerin geliştirilmesi sürecine dahil edebilir ve onların görüş ve deneyimlerinin proje gelişimi ve karar verme sürecine eklemlendirilmesine katkıda bulunabilir. Güvenilir kararlar almayı ve karar verme sürecinde açıklık ve şeffaflığı destekleyebilir.

SED, yerel halkın sağlık ve gönencini, özellikle de dezavantajlı grupların sağlığını göz önünde bulundurur. Sağlık konularını daha geniş bir platformda inceleyebilir ve sağlıktaki eşitsizliklerin önlenmesine yönelik özel bir bakış açısına da sahiptir.

SED, farklı geçmişlere ve ilgi alanlarına sahip farklı insanların bilgi ve tecrübelerinden faydalanır. Çalışmalar ortaklık temelinde yürütülmelidir, ve böylece SED, etkili yerel ortaklıkların geliştirilmesi olanağı sağlar.

SED, projenin genel etkilerine odaklanacak ve proje müdahalesinden sonraki süreç anlayışını arttırmayı amaç edinecektir. Bu bilgi, projeleri arttırabilir ve sürdürülebilir kalkınmaya katkı koyabilir.

### **1.4 NDC'de SED**

NDC, yerel halka fayda sağlayacak projelere katkı sağlamak için SED'in kullanılmasını taahhüt etmiştir. NDC içerisinde bir çalışma grubu oluşturulmuş ve Sağlık Etki Değerlendirmesi'ni tesis etmek ve geliştirmek üzere bir Araştırma & Geliştirme Sorumlusu görevlendirilmiştir.

NDC'nin yaklaşımı, projeleri, projenin gelişim aşamasında, sağlığı etkileyebilecek faktörleri ve potansiyel sağlık etkilerini göz önünde bulundurmaları konusunda teşvik etmek olacaktır. Gelişim Sorumluları, projelerin gelişimine yardım etmek amacıyla gruplarla birlikte çalışacaklar, ve yerel halkın sağlık ve gönencini dikkate almaları konusunda grupları teşvik edeceklerdir.

Projeye müdahil olanları daha başlangıç safhasında sağlık kavramına dikkat etmeleri konusunda teşvik ederek ve bu yaklaşımı projenin gelişim sürecine dahil ederek, daha sonraki araştırmaları gerçekleştirme ihtiyacının azalacağı tasarlanmaktadır. Bununla beraber Gelişim Sorumlusunun desteğiyle geliştirilmeyen, veya yerel halkın sağlığı üzerinde çok önemli bir etki yaratan projeler için ileride araştırma yapma ihtiyacı ortaya çıkabilir.

NDC'ye finansman için sunulmayı bekleyen projelere SED uygulaması istenebileceğini ve gruplardan Proje Başvuru Formlarında sağlığa yönelik potansiyel etkileri dikkate almalarının beklenebileceğini unutmayınız.

Araştırma Geliştirme Sorumlusu, SED konusunda gruplara daha fazla bilgi sunmaya hazırdır, ve gruplara SED araştırmalarında<sup>2</sup> yardımcı olabilir.

---

<sup>2</sup> Lütfen (0115) 9788553 (dahili) 210 numaralı telefondan Amanda Haris ile irtibata geçiniz.

## **2. Arařtırma için Hazırlık**

Bu bölümde, sađlıđı etkileyebilecek faktörlerin genel bir tanıtımı yapılacak ve sözkonusu etkileri belirleyip deđerlendirecek SED'in kullanımını tartıřılacaktır.

### **2.1 Sađlıđı etkileyen faktörler**

SED'in temel prosedürü, bir projenin sađlık üzerindeki olası etkilerini belirleyip keřfetmektir. Proje planı, beklenen etkileri açıkça belirtmelidir ve Sađlık Etki Deđerlendirmesi beklenmeyen etkileri de açığa çıkarmalıdır.

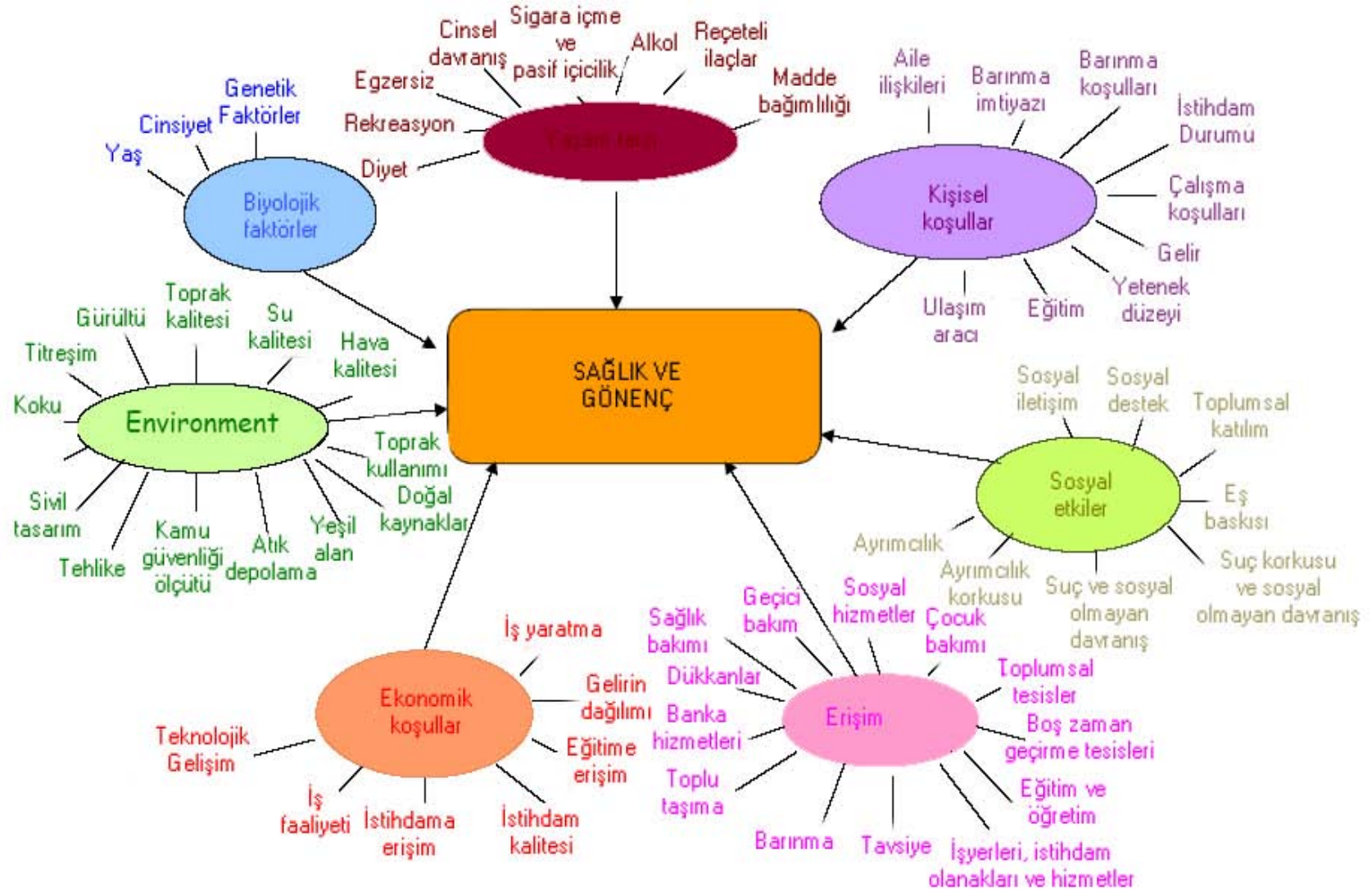
Sađlıđı etkileyebilecek faktörler geniř kapsamlıdır. Őekil 1, sađlıđı etkileyebilecek deđiřik faktörleri tanımlamaktadır. Proje geliřimi, yerel halkın sađlıđını etkileyecek bazı faktörleri etkileyecektir. SED yönetilirken arařtırma boyunca bu etkiler tam olarak arařtırılmalıdır.

### **2.2 Sađlık etkilerini belirlemek ve deđerlendirmek üzere arařtırmanın kullanılması**

SED arařtırması, bir projenin sađlık üzerindeki etkilerini belirlemek ve deđerlendirmeye tabi tutmak amacıyla kullanılacaktır. Sađlıđa etki edebilecek bir faktör tespit edildiđinde, her bir etmenin farklı yaklařımlarla arařtırılması gerekecektir. (Bkz. 66. Bölüm – Sađlık üzerindeki etkilerin belirlenmesi).

Sađlık etkilerini karakterize etmenin zor olabileceđini unutmayınız; sađlık ile sađlıđı etkileyen faktörler arasındaki nedensel iliřkiler çođu zaman net deđildir. Bundan bařka sađlıđı etkileyen bir faktörün çođu zaman farklı faktörlerin bileřimi olması, tek bir etmenin etkisiz hale getirilmesini zorlařtırır. Ertelemeyin; arařtırılması gereken Őey, bir projenin sađlık üzerindeki etkileridir, sađlık etkileri dođuran belirli bir süreç deđil. Proje geliřim kaydettikçe (izleme ve deđerlendirme sürecinde) ve SED çalıřmaları devam ettikçe sađlık üzerinde etkileri olan süreç bilgisi artıř gösterecektir.

# Sağlığı etkileyebilecek Faktörler

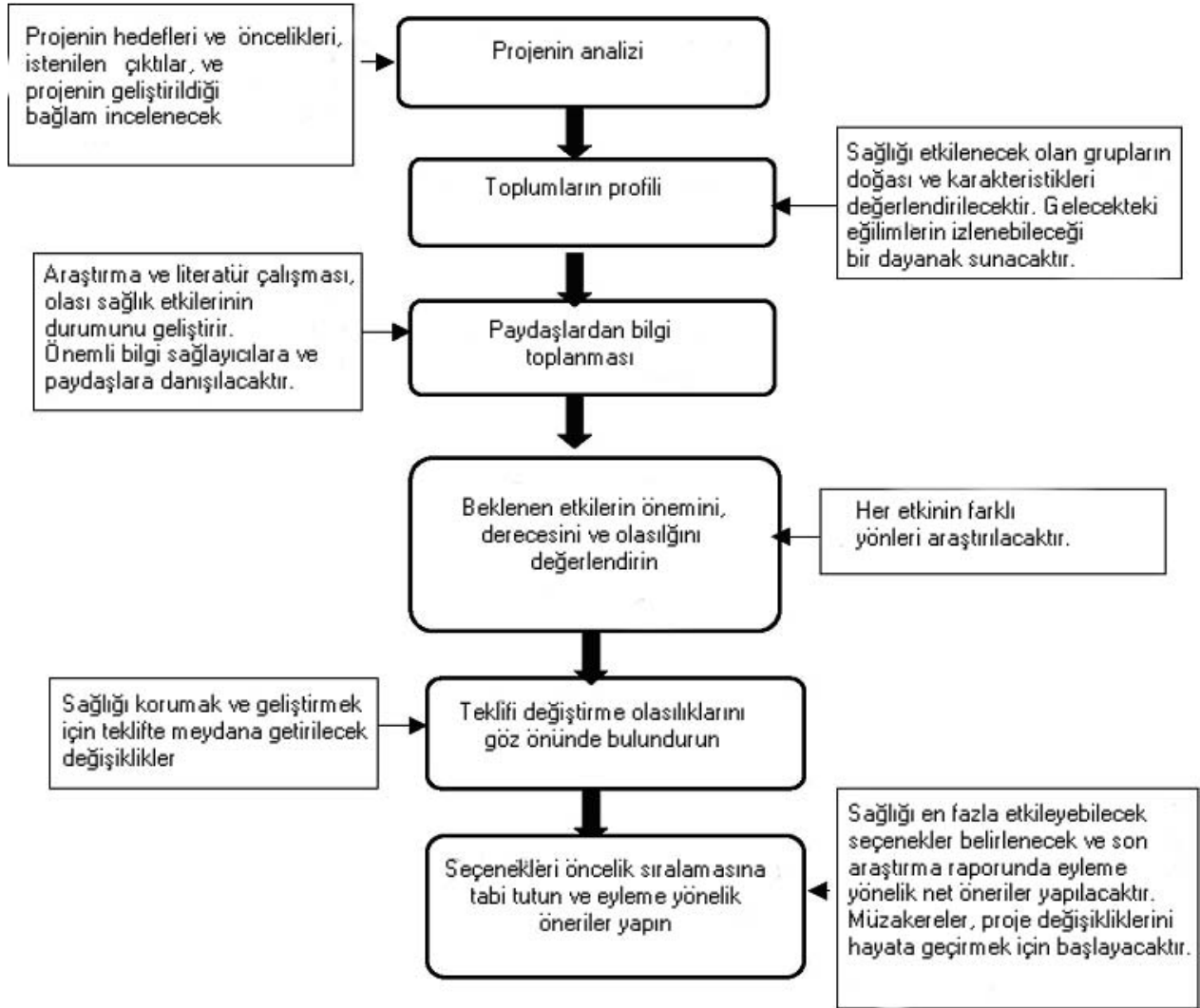


## 2.3 SED araştırmasının temel şekli

SED araştırmasının amacı, bir projenin sağlık üzerindeki etkileri hakkında kolektif bir anlayış elde etmek ve olumlu yönde gelişme kaydetmek için öneriler geliştirmektir. Bu noktaya erişebilmek için bir dizi faaliyetler gerçekleştirilmelidir. Literatür taraması ve araştırma faaliyetleri aracılığıyla, teklif edilen proje analiz edilecek, yerel halkın profili çıkarılacak, ve olası sağlık etkileri belirlenecektir. Daha sonra yazılı bir rapor hazırlanacak; proje çıktılarında değişiklik yaratan öneriler sunarak ve proje çıktıları ve etkileri hayata geçirilerek izleme ve değerlendirme sürecine tabi tutulacaktır.

Şekil 2, SED araştırmasına dahil edilen her aşamanın ana hatlarını ortaya koymaktadır.

Şekil 2: SED araştırmasının aşamaları



### **3. Hızlı Sağlık Etki Değerlendirmesi**

Bu bölümde, hızlı sağlık etki değerlendirmesine girişmek için uygun araştırma teknikler tanımlanacaktır.

#### **3.1 Hızlı SED**

Hızlı SED, kısa vadede sağlık etkilerinin araştırılması girişimidir. Genellikle sonunda rapor yazılan ve paydaşların katılımıyla gerçekleştirilen çalıştayları içerir. Zaman ve kaynaklar sınırlı olduğunda, veya karar verme sürecini etkilemek için sınırlı imkanlar bulunduğu gerçeğştirilir. Birçok organizasyon, SED'e giriş noktası olarak hızlı etki kestirimini kullanmaktadır.

#### **3.2 Katılımcı çalıştay**

Katılımcı çalıştay, tekliften etkilenenlerin veya teklife ilgi duyanların katılımıyla beraber genellikle yarım günden fazla sürer. Aktivitenin öncesinde bir takım hazırlık çalışmaları ve araştırma faaliyetleri olacak, ve sonrasında ise bir sonuç raporu hazırlanacaktır. Çalıştay süresince sunumlar yapılacak ve projenin sağlık üzerindeki yapacağı doğrudan ve dolaylı tüm etkilerin ortaya konulacağı tartışmalar gerçekleştirilecektir.

Katılımcı SED çalıştay süresince gerçekleştirilen sunumlar, tartışmalar ve görevler daha sonra masaya yatırılacaktır (bkz. Bölüm 6).

İzleyen bölümde, katılımcı bir çalıştay sürece dahil eden hızlı SED'in hazırlanıp gerçekleştirilmesi hakkında birbirini takip eden talimatlar verilecektir (bkz. 4., 5. ve 6. Bölümler). Son iki bölümde SED'den sonra yapılacaklara ilişkin tartışmalar gerçekleştirilecektir. (sonuçların raporlanması, ve proje etkilerinin izlenmesi ve değerlendirilmesi şekli için bkz. 7. ve 8. Bölümler).

## **4. Katılımcıların belirlenmesi ve bilgilendirilmesi**

Bu bölümde, olası SED katılımcıları belirlenecek ve onların ihtiyaç duyacakları bilgilerin ana hatları ayrıntılı bir şekilde ortaya konulacaktır.

### **4.1 SED katılımcılarının belirlenmesi**

SED en saygı değer özelliklerinden bir tanesi katılımcı olmasıdır. SED sürecine çalıştaylara birçok kişi müdahil olmalı ve katılımcı profili tam olarak belirlenmelidir. SED katılımcıları şu şekilde olabilir:<sup>3</sup>

<b>Paydaşlar</b>	Teklifte dahil edilen veya tekliften etkilenenler
<b>Anahtar bilgi sağlayıcılar</b>	Toplum içindeki konumları itibarıyla teklifle ilgili bilgi sahibi olan insanlar
<b>Uzmanlar</b>	SED konusunda uzman bilgisine sahip olan kişiler
<b>Araştırmacılar</b>	Sağlık etkisinin araştırılması sürecine önderlik eden sorumlu kişiler; yönlendirme kurulu içerisinde de sayılabilir.
<b>Yönlendirme Kurulu</b>	SED'i denetleyen insanlar; karar verici olabilirler veya olmayabilirler
<b>Karar vericiler</b>	SED'den gelen öneriler üzerine kararları almaya ehil kişiler.

Teklifte dahil edilen veya tekliften etkilenecek kişiler şu şekilde olabilir:

E. Ison'un Hızlı Etki Kestirimi Aracı kitabından adapte edilmiştir. Ison, E. (2002) Rapid Appraisal Tool/ 10<sup>th</sup> Iteration-Draft NHS Executive London

### **Olası paydaş gruplarının listesi**

Tekliften etkilenen toplum üyeleri • Halk grupları ve organizasyonlar • Toplum temsilcileri • Mahalli oluşumların temsilcileri • Proje Sponsoru • NDC İcra Kurulu • Kamu sektörü şubeleri temsilcileri • Gönüllü sektör temsilcileri • Yerel iş sektörü temsilcileri • Politikacılar

<sup>3</sup> Ison, E. (2000) Resource for Health Impact. Vol. 1. NHS Executive London  
At: [www.ohn.gov.uk/ohn/making/HIA\\_Publications/VOL\\_1\\_Resource\\_for\\_HIA\\_1.doc](http://www.ohn.gov.uk/ohn/making/HIA_Publications/VOL_1_Resource_for_HIA_1.doc)

## **4.2 Hızlı SED için gerekli bilgilerin özeti**

Olası SED katılımcılarıyla yapılacak ilk yazışma, doğal olarak, SED ve işe yarayan amaçları hakkında temel bazı bilgilerle beraber, kendilerine çalışmaya katılmaları yönünde yapılacak davet olacaktır.

Cevaplar geldiği ve çalışmaya kimlerin katılacağını öğrendiğiniz zaman, katılımcılara daha sonraki bilgilerin gönderilmesi gerekecektir. Olasılıkla gerekli bilgiler içerisinde; gündem, proje teklifi ve elde edilebilir kanıtların bir özeti ile olası sağlık etkileri ve proje değişiklikleri ile ilgili tecrübelerle sabit bilgileri içerebilir.

İhtiyaç duyulan her bilgi aşağıda sırayla tartışılacaktır.

## **4.3 Davetin hazırlanması**

Çalıştayın olası katılımcılarına yapılacak davet aşağıdaki bilgileri içermelidir:

- Proje teklifi hakkında bir SED'in organize edileceği bilgisi
- Çalıştayın tarihi, saati ve yeri
- SED hakkında özet niteliğinde bilgi ve NDC içerisindeki SED sürecinin özeti
- Doldurulması gereken zaman sınırlı yanıt fişi
- Çalıştay hakkındaki soru işaretlerini bertaraf etmek için isimli irtibat bilgileri

## **4.4 SED hakkında özet bilgi**

Katılımcılara SED hakkında temel bazı bilgiler vererek onları çalışmaya katılma konusunda kendilerine daha fazla güven duymalarını sağlayabiliriz. Böylece de kıymetli zamanımızı boşa harcamamış oluruz. Ön bilgi mümkün olduğu kadar basit olmalıdır. Şekil 3, sunulabilecek bazı bilgileri içermektedir.



Şekil 3: SED'e giriş olarak sunulması önerilen bilgiler.

- **SED Nedir?** SED, yerel halkın sağlığını korumak ve geliştirmek amacıyla, sağlık etkilerini araştırarak ve projeleri değiştirme olanaklarını belirleyecek araştırma tekniklerini kullanır.
- **Sağlıkla ilgili olmayan politika ve teklifleri değerlendirme metodu olarak geliştirilmiştir.**
- **SED'in ayırt edici özellikleri**
- **Ortaklıklar** – SED, farklı arka planlara sahip ve farklı sektörlerde beraberce çalışan farklı insanların bilgi ve deneyimlerinden faydalanır.
- **Katılımcı** – **Tüm** paydaşların katılımını gerektirir.
- **SED değerlerinin temellendirilmesi**
- **Sürdürülebilirlik** – SED, bir projenin kapsamlı etkilerine yoğunlaşacaktır; projelerin geliştirilmesini ve sürdürülebilir kalkınmayı desteklemeyi amaçlayacaktır.
- **Sağlık gelişimi** – SED, azami sağlık kazanımları elde etmek için çaba sarf edecektir.
- **Hakkaniyet** – SED, dezavantajlı grupların sağlığına dikkat gösterir ve sağlık alanındaki eşitsizlikleri bertaraf etmek için uğraşır.
- **Demokrasi** – Karar verme sürecinde açıklık ve şeffaflığın desteklenmesi için kullanılabilir.
- **Eşitlik** – **Tüm** karar vericileri sürece dahil edecektir.
- **SED Yöntemleri** – Katılımcı çalıştaylar
- **SED Süreci** – Tarama → Kapsamlaştırma → Değer biçme → Karar verme → Değerlendirme
- **Yerelde SED'in uygulama şeklinin ortaya konulması** – NDC içerisinde SED çerçevesi ve bugüne kadarki gelişmeler
- **SED'den sonra beklenen sonuçlar** – Uygulanan projede yapılması önerilen değişiklikler, sağlığa etki eden faktörler hakkında büyüyen bilgi birikimi ve bunun farklı koşullar altında devam eden çalışmalara etkisi

#### **4.5 Çalıştay katılımcılarının ihtiyaç duydukları bilgiler**

Çalışmaya katılmak isteyenler için gerekli bilgiler, çalıştay gerçekleştirilmeden önce hazırlanacak ve kendilerine gönderilecektir. Yönlendirme kurulu üyeleri, çalıştay katılımcılarına verilecek bilgilerin taslağını çıkarmak ve bu aktivite için bir sorumlu atamak durumundadırlar. Katılımcılara gönderilecek bilgiler, çalıştayın gerçekleştirileceği yer ve tarihi doğrulayan ve irtibat bilgilerini de içeren bir mektup ile

birlikte gönderilmelidir. İlişikteki mektup, çalışmaya katılmadan önce katılımcıların, ekteki bilgileri (özellikle de teklifi) okumaları gerektiğini vurgulamalıdır.

Katılımcıların yararlı bilgiler geliştirmeleri bekleniyorsa, sağlık etkileri ve projeleri değiştirme olanakları konusunda katılımcılara yardımcı olacak bilgilerin sağlanması önem taşımaktadır. Katılımcı bir çalıştaydan nitelikli sonuç almak için dikkatli bir hazırlık, hayati önemdedir. Çalıştay katılımcıları için aşağıdaki bilgilerin hazırlanması gerekmektedir:

- Gündem
- Proje teklif belgesi
- Nüfus profili (savunmasız gruplara özel bir dikkat gösterilerek)
- Teklif ile ilgili olarak yerel çevresel koşulların bir özeti
- Teklifin olası sağlık etkileri ve projede gerçekleştirilmesi olası değişikliklerin etkinliğiyle ilgili olarak ulaşılabilir kanıtsal ve deneysel verilerin bir özeti (kamu sağlığı araştırmaları / diğer SED'ler)

#### **4.6 Gündemin hazırlanması**

Çalıştay katılımcılarına toplantı öncesinde bir gündem verilmesi, çalıştayın yapısını ve kendi rollerini kavramaları konusunda yardımcı olacaktır.

Gündem şu bilgileri içermelidir:

- Çalıştayın tarihi, saati ve yeri
- Sunum, görev ve geribildirim oturumları arasındaki farkları ayırt ederek gündem maddelerinin bir listesi. Görevlerle ilgili olarak, görevlerin neyi içerdiği ile ilgili bir taslak verilecek, sunumlar ve geribesleme oturumunda ise sunum yapanlar ve kolaylaştırıcıların isimlerini verecek.

#### **4.7 Proje teklif belgesi**

Çalıştay öncesinde projenin en son güncellenmiş versiyonu katılımcılara dağıtılmalıdır. Bu belge, Proje Başvuru Formunun özeti, Niyet Beyan formu, veya proje sponsoru ile NDC Gelişim Sorumlusu arasındaki toplantıların ardından projenin yazılı tanımı olabilir.

#### **4.8 Nüfus profili**

SED, bir teklifin kamu sağlığı üzerindeki etkilerini araştırır. Bununla beraber etkilenen nüfusun (özellikle savunmasız gruplar) mevcut durumu hakkında bilgi sağlamak önemlidir.

Bu profil, daha sonraki projelerin izleme ve deęerlendirmesi için dayanak oluřturacaktır.

**řekil 4: Nüfus profilinde bulunacak bilgiler**

Erica I son'un Rapid Appraisal Tool/ 10<sup>th</sup> Iteration- Draft NHS Executive London (2002) isimli kitabından alıntı

**Bir nüfus profilinde bulunabilecek bilgiler**

- Yerel halk içerisinde birey sayısı
- Yerel halkın yaş ve cinsiyet profili
- Yerelde bulunan etnik azınlık grupları
- Yereldeki sosyoekonomik gruplar
- Yoksulluk endeksi
- İşsizlik rakamları
- Yararlanma oranı
- Ebeveynlerden birinin yaşamadığı çekirdek aile
- Bakıcılar
- Genç yaşta gebelik
- Okullarda ücretsiz yemekler
- Özel isteklerin kaydedilmesi
- Özel Kriterlerde okul sayısı (Eđitim Standartları Ofisi - OfSTED)
- İkinci dil olarak İngilizce
- Okur yazarlık oranı
- Barınma imtiyazı, aşırı kalabalıklaşma ve onarılma durumu
- Sıkıntı ve řikayetler, komşuların arabuluculuk rolü oynadığı durumlar
- Zihinsel sağlık sorunları prevalansı
- Uyuřturucu bađımlıları
- Sağlık davranışları göstergeleri (sigara içme / egzersiz, vb.)
- Kazalar / hastane kabul veya Kaza ve Acil Servis Verileri
- Önemli hastalıklarda ölüm ve sakatlık rakamları (kalp rahatsızlıkları gibi)

SED, sağlık alanındaki eşitsizlikleri bertaraf etmek için özel bir bakış açısına sahiptir ve bu nedenle projeden etkilenebilecek savunmasız, dezavantajlı ve marjinalize olmuş gruplara özel bir önem gösterilmelidir. SED'e müdahil olanlar, bu grupların ilgi ve ihtiyaçlarına özel bir önem gösterildiđini, ve bunların SED sürecine katılmaları için olanaklara sahip olduklarını temin etmek durumundadırlar.

Erica I son'un Rapid Appraisal Tool/ 10<sup>th</sup> Iteration- Draft NHS Executive London (2002) adlı kitabından adapte edilmiştir

Savunmasız, dezavantajlı ve marjinalize olmuş gruplara örnekler: Yaşlılar •

Ebeveynlerden birinin olmadığı aileler • Aileler • Çocuklar • Gençler • Hamile bayanlar •

İşsizler • Evsizler • Zenciler veya etnik azınlık gruplarına mensup insanlar • Fiziksel özürli insanlar • Öğrenme zorluğu çeken insanlar • Zihinsel sağlık sorunları dahil uzun dönemli hastalık geçiren insanlar •

Katılımcıların verilere boğulmayacağını temin edin ve verileri kolaylıkla erişilebilecek bir formatta sunun. Hızlı bir SED için kolaylıkla erişilebilecek verileri kullanmak önemlidir. Unutmayınız ki, Araştırma ve Geliştirme Ekibi, bu türden verileri bulmak ve sunmak için size yardım edebilir. Lütfen Araştırma ve Geliştirme Sorumlusu Amanda Haris ile irtibata geçiniz.

#### **4.9 Yerel çevresel koşulların özeti**

Bazı teklifler için, özellikle de inşaat ve yeniden geliştirme projeleri için, yerel çevresel koşullar, bir teklifin yaratabileceği etkiyle ilintili olabilir. Teklife bağlı olarak aşağıdaki bilgi çeşitleri gerekli olabilir:

- Ulaşım akışı, trafik kavşak ve kaza alanları
- Mevcut kirlilik düzeyi (su, toprak ve hava kirliliği)
- Yüksek gürültü kirliliği olan alanlar
- Savunmasız grupların yoğunlaştığı coğrafi alanlar (okullar, bakımevi, yurtlar)

Bilgi için lütfen Araştırma ve Geliştirme Sorumlusu Amanda Haris ile irtibata geçiniz.

#### **4.10 Ulaşılabilir durumdaki kanıtsal veriler**

Çalıştay katılımcılarına bilgi içerikli kararlar almalarını sağlamak için, onlara bir teklifin muhtemel sağlık etkilerinin ve gelebilecek önerilerin etkisinin bir özeti sunulmalıdır. Gereken durumlarda savunmasız ve dezavantajlı gruplar tarafından tecrübe edilmiş ve boşlukları belirlenmiş farklı etkileri hakkında kanıtlar sunulmalıdır.

Tekrar katılımcıları bilgilere boğmadığınızdan emin olun ve seçici olun! Bilgileri bir diyagram veya şekil yardımıyla sunmak, bilgileri daha anlaşılabilir kılacaktır. Halk sağlığı konusunda bilgisi olan kontak bir kişi, bu bilgilerin derlenmesi sürecine katkı koymasından bakımından yararlı olabilir. Bilgi için lütfen Araştırma ve Geliştirme Sorumlusu Amanda Haris ile irtibata geçiniz.

#### **4.11 Ulaşılabilir durumdaki kanıtsal verilerin özeti**

Teklifin etki kestirimi aşamasında katılımcılara ileride destek sağlamak için, benzer teklifler hakkında veya aynı toplumda uygulanan diğer SED'lerden elde edilen deneyimler de sunulabilir. Benzer teklifler gözden geçirilirken yereldeki durumun

unutulmaması ve projenin etkinliđi ile gelecekteki önerileri etkileyebilecek farklılıkların tanımlanması önemlidir. Diđer yerel SED'ler, yerel halkın bir proje tarafından nasıl etkileneceđine dair bir fikir verebilir. Diđer SED faaliyetleri hakkında bilgi almak için Arařtırma ve Geliřtirme Sorumlusu Amanda Harris'e danıřabilirsiniz.

## **5. alıřtay Hazırlıkları**

Bu blm, alıřtay ncesinde gerekleřtirilecek faaliyetlerin (bilgi hazırlanmasından bařka) taslađını řekillendirecektir.

### **5.1 alıřtay Ynetimi**

Eđer alıřtayı rahat bir řekilde gerekleřtirilmesi bekleniyorsa, ařađıdaki iřlemler her grevli tarafından gerekleřtirilmelidir.

#### **alıřtay Ynetim Faaliyetleri**

- Yer ve yiyecek ile ocuk bakım ve ulařım dzenlemelerinin ayarlanması
- Davet listesinin dzenlenmesi ve destekleyici bilgilerle birlikte davetlerin gnderilmesi (bkz. Blm 4)
- Katılımcılar iin bilgi takımlarının hazırlanması ve alıřtay ncesinde kendilerine gnderilmesi (bkz. Blm 4)
  - alıřtay kolaylařtırıcılarına ađrı yapılması

Erica Ison'un Rapid Appraisal Tool/ 10<sup>th</sup> Iteration- Draft NHS Executive London (2002) adlı kitabından adapte edilmiřtir.

### **5.2 alıřtay kolaylařtırıcılarına ađrıda bulunulması**

Bařarı sađlanmak isteniyorsa, alıřtayı ok iyi kolaylařtırılması ve ynetilmesi gerekir. Bir grup insanın, alıřtayı kolaylařtırılmasına yardım etmesi tavsiye edilir. Ařađıda sayılan grevler/roller nerilmektedir:

- alıřtayı ana kolaylařtırıcısı
- Kk bir kolaylařtırıcı grubu (sayı, alıřtaya katılanların sayısına bađlı - bkz. Blm 5.3)
- alıřtayı ana yazıcısı
- alıřtayı ana gzlemcisi

Bu grevlere nerilen kiřilerle irtibata gein ve katılmaya istekli olup olmadıklarını ve katılıp katılamayacaklarını đrenin.

### **5.3 Katılımcıların ve Teklifin boyutlarının kk alıřma gruplarına yerleřtirilmesi**

Kısıtlı bir zaman dilimi ierisinde en iyi uygulamayı gerekleřtirmek iin kk gruplar

halinde çalışılması önerilir. Katılımcılar, temel görevleri tamamlamak için küçük çalışma gruplarına yerleştirilecektir (bkz. Tablo 2: SED çalıştay yapısı, sayfa 17). Her gruba, etki kestiriminde bulunmak üzere teklifin özel bir yönü dağıtılacaktır. Her grubun yaklaşık beş kişiden oluşması tavsiye edilmektedir. Katılımcılar kesinleştiği zaman, grup sayısını ve ihtiyaç duyulan kolaylaştırıcı sayısını hesaplayın.

Grup kolaylaştırıcıları, tartışmaları etkin bir şekilde yönetmesini sağlamak için bazı bilgilere gereksinim duyarlar. Katılımcılara gönderildiği gibi, benzer bilgiler kolaylaştırıcılara da gönderilmelidir. Buna ek olarak grup kolaylaştırıcılarına, teklifin, kolaylaştırıcının yönettiği grubun etki kestiriminde bulunduğu özel yönleri hakkında da bilgi verilmelidir. Kendilerine her gruba uygun olarak (bkz. Şekil 3) temel çalıştay görevleri hakkında soru listesi (bkz. sayfa 21-22), katılımcıların isimleri ve onlar hakkında temel bilgiler, sağlığı etkileyebilecek faktörlerin listesi de verilmelidir.

Şimdi ihtiyaç duyulan sayıda küçük grup kurulmuştur ve katılımcılar ile kolaylaştırıcılar bilgi, deneyim ve ilgi alanlarına göre gruplara yerleştirilmelidir. Açıkça, çok sayıda grubun var olması, teklifin güvenceye alınması için büyük bir fırsat yaratacaktır. Teklifin, 2 veya 3'ten fazla yönünün tartışmaya açılması önerilmemektedir; bazı yinelenen sözkonusu olsa da, yine de mükemmel bir etki kestirimi ortaya konabilir ve yeni etki ve fırsatlar belirlenebilir.

Bir teklifin farklı yönlerinin bir örneği Tablo 1'de gösterilmiştir. Örnek, Gıda ve Sağlık Stratejisini geliştirme konulu bir teklifi baz almıştır.

Tablo 1: Bir teklifin etki kestiriminde bulunulabilecek farklı yönleri

Çalışma Grubu	Eylem Planı Alanı	Hedef Grup
<b>A</b>	Sağlık bakımı-Temel Bakım Sağlık Bakımı-İkincil Bakım Yaşlılar	Temel bakıma katılanlar Hastane/bakım evindekiler Kamusal/yatılı yurttardaki yaşlılar
<b>B</b>	Okullar Gençler Kitle iletişim araçları Süpermarketler	Okul çağındaki çocuklar Gençler Genel toplum Gıda alımı yapan insanlar
<b>C</b>	Eşitsizliklerin azaltılması/kamusal düzenlemeler Azınlık etnik gruplar	Düşük gelir grubuna mensup aileler ve bireyler  Etnik azınlıklar/mülteciler
<b>D</b>	Çocuk doğurma çağındaki kadınlar Bebekler ve okul öncesi çocuklar	Çocuk doğurma çağındaki kadınlar, özellikle hamile ve yeni doğum yapmış kadınlar Toplumda ve yerel yurttardaki bebekler ve okul öncesi çocuklar

E	Çalışma alanı Yemek	İşgücü Yemek hazırlama noktalarını ziyaret eden müşteriler Kuruluşlarda yemek yiyen müşteriler (kamu/özel)
---	------------------------	--

Erica Ison'un, Rapid Appraisal Tool/ 10<sup>th</sup> Iteration- Draft NHS Executive London (2002) isimli kitabından.

## 6. Çalıştay

Bu bölümde, katılımcı SED çalıştayında yapılan tüm sunumlar, tartışmalar ve faaliyetler detaylı olarak ortaya konulacaktır.

### 6.1 Çalıştayın Yapılandırılması

SED yapılırken, araştırma süresince sağlık etkileri ve bu etmenlerin sağlık üzerindeki etkileri tam olarak araştırılmalıdır. SED'in amacı, bir projenin sağlık etkileri hakkında kolektif bir anlayışa erişilmesi ve olumlu yöndeki değişiklikler için önerilerin geliştirilmesidir. Bu seviyeye erişmek için, bir dizi araştırma faaliyetinin hayata geçirilmesi gerekmektedir.

Çalıştay, belirlenecek ve araştırılacak sağlık etkilerinin ve muhtemel proje değişikliklerinin güçlendirilmesi için geliştirilmeli ve gerçekleştirilmelidir. Çalıştayın yapılanma şekli, ortaya çıkan sonuçların kalitesini de etkileyecektir. Çalıştayda, zaman sınırlı görevler ile tartışmalar arasında bir denge olmalıdır. Katılımcıların bilgilere gömüldüğü hissini yaşamamasını temin edin. Katılımcılar SED'e aşına değilse, görevlere daha fazla zaman ayırın.

Tablo 2, uygulama sırasına göre önerilen görev ve sunumları göstermektedir. Hepsinin yanında her zaman sınırlı aktivite için tavsiye edilen zaman da verilmiştir. Bu faaliyetler hakkında daha ayrıntılı bilgi aşağıdaki bölümde verilmiştir.

Tablo 2 : SED çalıştay yapı

Başlık	SED Yapısı: Sunumlar & Görevler	Zaman (dk)
A	Kayıt & <b>Görev:</b> Grafiti Duvarı "Sizce sağlık ne demektir?"	30
B	<b>Sunum:</b> Çalışmaya giriş	5
C	<b>Sunum:</b> Teklif	10
D	<b>Görev:</b> Engellerin belirlenmesi	20



E	<b>Sunum:</b> Nüfus profili/yerel çevresel koşullar	10
F	<b>Sunum:</b> Temel görevlere giriş	5
G	<b>Görev:</b> Etkilerin belirlenmesi (küçük çalışma grupları halinde)	30
H	<b>Görev:</b> Teklifte yapılacak değişikliklerin belirlenmesi (küçük çalışma grupları halinde)	30
I	<b>Görev:</b> Etkiler ve değişiklikler hakkında geribesleme ve tartışma	45
J	<b>Görev:</b> Teklifte yapılacak değişikliklerin öncelik sıralaması	15
K	<b>Sunum:</b> Sonra ne yapılacak? Sonuçların ve kara vermenin raporlanması	5
Toplam zaman 3,5 saat		

Erica I son'un Rapid Appraisal Tool/ 10<sup>th</sup> Iteration-Draft NHS Executive London (2002) adlı kitabından adapte edilmiştir.

## **6.2 Çalıştayda sunulan bilgiler**

Aşağıda, çalıştay katılımcılarına sunulması gereken bilgileri vurgulamaktadır. Bu bilgiyi sunabilecek bireylerin önerileri parantez içerisinde gösterilmektedir. (Tablo 2 ile bağlantılı olarak harflendirilmiştir).

- Çalışmaya giriş ve SED'in amaçları (Yönlendirme Kurulu üyesi) **Başlık B**
- Teklif (Proje Sponsoru) **Başlık C**
- Yerel halk profili (Sağlık, yerel yönetim, NDC veya toplumun bir temsilcisinden kişisel bilgiler) **Başlık E**
- Günün ve katılımcılardan yapmaları beklenen görevlerin yapısı hakkında bilgi (çalıştayın ana kolaylaştırıcısı) **Başlık F**
- Sonuçlar ve karar verme sürecinin raporlan hakkında bilgi (yönlendirme kurulu üyesi veya Araştırma ve Geliştirme Sorumlusu) **Başlık K**

Erica I son'un Rapid Appraisal Tool/ 10<sup>th</sup> Iteration-Draft NHS Executive London (2002) adlı kitabından adapte edilmiştir.

## **6.3 Çalıştayda gerçekleştirilen görevler**

Aşağıdaki görevler katılımcılar tarafından yerine getirilecektir:

- Grafiti Duvar "Sizce sağlık ne anlama gelmektedir?" (çalıştayın ana kolaylaştırıcısı) **Başlık A**
- Engellerin belirlenmesi (çalıştayın ana kolaylaştırıcısı) **Başlık D**

- Etkilerin belirlenmesi (grup kolaylaştırıcıları) **Başlık G - \*Temel görevler**
- Teklifte yapılacak değişikliklerin belirlenmesi (grup kolaylaştırıcıları) **Başlık H - \*Temel görev**
- G ve H başlıklarının geribeslemesi ve tartışılması (çalıştayın ana kolaylaştırıcısı) **Başlık I**
- Teklifte yapılacak değişikliklerin öncelik sıralamasının yapılması (çalıştayın ana kolaylaştırıcısı) **Başlık J**

Erica I son'un Rapid Appraisal Tool/ 10<sup>th</sup> Iteration-Draft NHS Executive London (2002) adlı kitabından adapte edilmiştir.

Aşağıdaki her görev sırasıyla tartışılacaktır.

## **6.4 Grafiti Duvarı**

Grafiti Duvarı, katılımcıların etkileşim kurması ve rahatlaması için onlara yardım etmeyi ve çalıştay görevlerine önceden konsantre olunmasını hedefleyen ısınma niteliğinde bir çalışmadır. Kayıt sırasında her katılımcıdan, sağlığın tanımını bir veya daha fazla yapışkan kağıt üzerine yazmaları ve daha sonrada bu kağıtları çalıştay odasının duvarında asılı bulunan flip chart'a (üzerine mesajlar yazılı büyük boyutlu kâğıt sayfalar topluluğu) yapıştırmaları istenmektedir. Çalıştayın ana kolaylaştırıcısı, sözkonusu tanımları, benzer tanımlar aynı yere gelecek şekilde düzenleyecek, bazı yorumlar yapabilecek veya açıklayıcı ve cazip tanımları çıkarabilecektir.

Bu görev, katılımcılara göre sağlığın bir sürü anlamı ve katılımcıların farklı bakış açılarının var olduğunu ortaya koyacak ve kendilerini yansıtacaktır. Bazı tanım örnekleri aşağıda verilmiştir:

- Mutlu olmak ve istediği şeyi istediği zaman yapmak
- Hasta olmamak, formda olmak ve kontrol etmek
- Ailem, işim, boş zamanlarım ve hobi ve aktivitelerimde mutlu olmamı sağlayacak yaşam kalitesine sahip olmak
- Boğuluyormuş gibi hissetmemek
- Sağlıklı, zihinsel, fiziksel, duygusal ve ruhsal olarak esenlik durumudur. İyimserlik, hayatın tadı.
- Vücudun için uygun çalışma koşulları
- İyi olmak, iyi hissetmek
- Dolu ve aktif bir yaşam sürmek
- Daha mutlu yaşam, daha az kötü gün, daha fazla kendine güven
- Var olabilmek ve istediğim her şeyi yapabilmek

- Hayatı dolu dolu yaşayabilmek ve aynı zamanda hayattan tat alabilmek. Bunların ailem ve arkadaşlarıma da sahip olması.

Öz bilgiler Erica Ison'un Gıda ve Sağlık Stratejisi konulu SED kitabından alınmıştır. Erica Ison, Rapid Appraisal Tool/ 10<sup>th</sup> Iteration- Draft NHS Executive London, (2002)

## **6.5 Engellerin belirlenmesi**

Teklifin uygulanmasının etrafındaki zorluklar, hayata geçirilen olumlu sağlık etkilerini engelleyebilir. Bir projenin uygulanması, tasarlanırken bu sonuçları oluşturması beklense bile, olumlu etkileri garanti etmez. Çalıştay katılımcılarından, projede daha sonra gerçekleştirilecek değişiklikler göz önünde bulundurulduğunda olası zorlukları da dikkate almaları istenecektir.

Bu görev süresince katılımcılardan, teklifi ikili veya küçük gruplar halinde tartışmaları ve teklifin uygulanmasına mani durumları belirlemeleri istenecektir. Her çift veya grup, ana gruba geribildirimde bulunacak bir yazıcı ve bir sorumlu belirleyecektir. Her grup aşağıdaki hususları göz önünde bulunduracaktır:

- Teklifin uygulanmasına yönelik engeller ve tehditler
- Teklifin uygulanmasına yönelik anlaşmazlıklar

10 dakikalık seri sunumlardan sonra, her biri üzerinde beşer dakikalık tartışmalar olacaktır. Kolaylaştırıcı, geribildirimde tekrarlanmayan bilgileri istemelidir. Çalıştayın ana kolaylaştırıcısı daha sonra, önem arz eden engelleri, tehditleri ve anlaşmazlıkları özetleyecek, ve bunları ileride teklifte yaratılacak değişiklikler dikkate alındığı zaman da hatırlamalarını isteyecektir. Yanıtlar, çalıştay süresince görünür bir yerde bırakılmalıdır.

**Engeller** - anlaşılabilir engeller olmalıdır, örneğin: kısa dönem kaynak, kullanılan hizmetlerin azlığı, istihdam zorlukları, beklenmeyen masraflar, vb.

**Anlaşmazlıklar** - fikirlerin, davranışların, amaç veya hedeflerin farklılığından kaynaklanan zorluklara yönelmek, örneğin: farklı grupların hizmetlere erişimi, veya ortakların hizmetleri sunmaları arasında.

## **6.6 Sağlık üzerindeki etkilerin belirlenmesi**

Bu, çalıştayın en önemli iki görevinden bir tanesidir. Bu göreve verilecek yanıtlar, sağlık üzerinde etki yaratacak bir teklifin anlaşılmasını sağlayacak, ve sağlığın korunup

geliştirilmesi için deęişiklik teklif edilmesine temel teşkil edecektir.

Bu görev, küçük gruplar halinde yapılacaktır (bkz Bölüm 5.3). Her küçük gruba bir kolaylaştırıcı tahsis edilecek ve teklifin spesifik yönlerine odaklanılıp etki kestiriminde bulunulacaktır. Kolaylaştırıcı, teklifin spesifik yönlerinin uygulanmasından kaynaklanan ve sağlık üzerindeki hem olumlu hem de olumsuz etkilerin tanımlanması sürecine önderlik edecektir. Bu görev süresince bazı katılımcılar zorluklar yaşayabilir, ve bu yüzden grup çok iyi bir şekilde yönlendirilmelidir; dikkatli açıklamalar ve liderlik gerekmektedir. Çalıştayın ana kolaylaştırıcısı için grupların dolaşılması ve onların tartışmalarına katkı konulması yararlı olabilir. Kolaylaştırıcılar, aşağıdaki hususları araştırmaları için katılımcıları teşvik etmelidir:

Teklifin özel bir yönünün uygulanması ne demektir?

Çıktıların sağlık üzerinde *doğrudan* bir etkisi var mı? Çıktıların sağlık üzerinde *dolaylı* bir etkisi var mı (sağlığı etkileyebilecek etmenler aracılığıyla)? Sağlık etkisi olan faktörler nelerdir?

Etkinin doğası nasıldır? (Olumlu/olumsuz? Şiddetli? Yaygın? Olması muhtemel?)

Etkiden kim etkilenecek? Sağlık üzerindeki etki, farklı nüfus grupları için farklı mıdır? (Savunmasız ve dezavantajlı gruplara dikkat gösterin)

Kolaylaştırıcılar, tartışmalara katkı koymak için sağlığı etkileyebilecek faktörlerin bir listesini de kullanabilir. Bu listeyi, her grubun gereksinimlerine göre uyarlamak yararlı olabilir. Teklifin gruplara verilen her yönüne yönelik olarak, sağlık üzerinde etki yaratabilecek faktörler aracılığıyla vurgulamalar yapın.

Tablo 3, Gıda ve Sağlık Stratejisi'nin geliştirilmesi teklifini örnek olarak almaktadır (Tablo 1'deki bilgileri geliştirerek) ve sağlığı etkileyebilecek faktörlerin uyarlanmış bir listesini göstermektedir. Sağlığı etkileyen tüm faktörler tabloda listelenmiştir, ve C grubu ile ilgili bu faktörler: 'Eşitsizliklerin azaltılması/toplum düzenlemesi ve azınlık etnik gruplar' kırmızı ile işaretlenmiştir.

Sağlığı etkileyebilecek faktörlerin tamamlanmış veya uyarlanmış bir listesini çalıştay katılımcılarına sunarken ihtiyatlı olun. İlk bakışta karşı konulması güç gibi gözükebilir, ancak kendi kararlarınızı kullanın.

Tablo 3: Sağlığı etkileyebilecek Faktörlerin Uyarlanmış bir listesinin Örneği

Biyolojik	Yaşam tarzı faktörleri	Bireysel koşullar	Sosyal ve toplumsal etkiler	Çevresel koşullar	Ekonomik koşullar	Hizmet ve tesislere erişim
<ul style="list-style-type: none"> <li>- Yaş</li> <li>- Cinsiyet</li> <li>- Genetik Faktörler</li> </ul>	<ul style="list-style-type: none"> <li>- <b>Diyet</b></li> <li>- Sigara</li> <li>- Pasif içicilik</li> <li>- Alkol</li> <li>- Reçeteli ilaçlar</li> <li>- Madde bağımlılığı</li> <li>- <b>Egzersiz</b></li> <li>- Rekreasyon</li> <li>- Cinsel davranış</li> <li>- Diğer sağlık davranışları</li> </ul>	<ul style="list-style-type: none"> <li>- Aile ilişkileri</li> <li>- İstihdam durumu</li> <li>- Çalışma durumu</li> <li>- Gelir</li> <li>- <b>Yetenek düzeyi</b></li> <li>- Eğitim düzeyi</li> <li>- Ulaşım aracı (araba/ araba sahibi olma)</li> <li>- Konut sahibi olma</li> <li>- Barınma koşulları</li> </ul>	<ul style="list-style-type: none"> <li>- <b>Sosyal temas</b></li> <li>- <b>Sosyal destek</b></li> <li>- <b>Komşuluk</b></li> <li>- <b>Katılımcılık ve yerel gruplara üyelik</b></li> <li>- Eş baskısı</li> <li>- Ayrımcılık</li> <li>- Ayrımcılık korkusu</li> <li>- Suç oranı ve sosyal olmayan davranışlar</li> </ul>	<ul style="list-style-type: none"> <li>- Hava kalitesi</li> <li>- Su kalitesi</li> <li>- <b>Toprak kalitesi</b></li> <li>- Gürültü seviyesi</li> <li>- Titreşim düzeyi</li> <li>- Koku düzeyi</li> <li>- Görüntü</li> <li>- Kentsel dizayn</li> <li>- <b>Toprak kullanımı</b></li> <li>- Yeşil alanlar</li> <li>- Çöp ve atık yok etme</li> <li>- Doğal kaynakların kullanımı</li> <li>- Tehlike</li> <li>- Kamusal güvenlik kriterleri</li> <li>- Toplu taşıma altyapısı</li> </ul>	<ul style="list-style-type: none"> <li>- <b>İş faaliyetleri</b></li> <li>- <b>İstihdam yaratma</b></li> <li>- <b>İstihdama erişim</b></li> <li>- <b>İstihdamın kalitesi</b></li> <li>- <b>Gelir sağılımı</b></li> <li>- <b>Eğitime erişim</b></li> <li>- Teknolojik gelişim</li> </ul>	<ul style="list-style-type: none"> <li>- <b>İşyerleri</b></li> <li>- <b>İstihdam olanakları</b></li> <li>- İstihdam hizmetleri</li> <li>- <b>Barınma</b></li> <li>- <b>Dükkanlar</b></li> <li>- Banka hizmetleri</li> <li>- <b>Toplumsal tesisler</b></li> <li>- Danışma ve bilgi</li> <li>- Toplu taşıma</li> <li>- <b>Eğitim</b></li> <li>- <b>Öğretim</b></li> <li>- Sağlık bakımı</li> <li>- Sosyal hizmetler</li> <li>- Çocuk bakımı</li> <li>- Bakıcı hizmeti</li> <li>- <b>Eğlence tesisler</b></li> </ul>

Erica I son'un Rapid Appraisal Tool/ 10<sup>th</sup> Iteration-Draft NHS Executive London (2002) adlı kitabından adapte edilmiştir.

## **6.7 Teklifteki değişikliklerin belirlenmesi**

Bu, küçük gruplar içinde tamamlanacak ikinci çalıştay görevidir. Bu görev, sağlığı korumak ve geliştirmek üzere teklifi değiştirmek için mevcut yollar hakkında öneriler sunacaktır.

Başlamak için kolaylaştırıcının, ilk görevin sonuçlarını tekrar etmesi ve sağlık üzerinde etkisi olduğu sonucuna varılan faktörleri özetlemesi önemlidir. Bu, katılımcıların üzerinde çalışması gereken temel bilgi niteliğindedir ve değişiklik önerilerinin, sağlık üzerinde gelişim kaydetmek için yeterliliğinin sağlanmasına yardımcı olacaktır. Bu incelemeler süresince, sağlık etkilerine tesir eden sözkonusu faktörler de kaydedilecektir.

Bunun yanında önceki çalışma sırasında belirlenen başarılı uygulamalara ulaşmak için, karşımıza çıkan sözkonusu engel ve anlaşmazlıklar incelenmelidir. Daha sonra olumsuz sağlık etkiler şiddetlendirilebilir, olumlu olanları da uyumlulaştırılabilir.

Sağlığı etkileyen faktörler tanımlanır ve sağlık etkileri ortaya serilirken, katılımcılar, aşğıdaki hususların araştırılması konusunda kolaylaştırıcı tarafından teşvik edilmelidir:

**Bu faktörlerin sağlığı etkileme şeklini değiştirebilecek herhangi bir değişiklik var mı?**

- Olumsuz bir etkiyi engelleyebilecek veya azaltabilecek bir müdahale var mı?
- Olumlu bir etkiyi ortaya koyabilecek veya arttıracı bir müdahale var mı?

**Sözkonusu müdahale teklifle nasıl birleştirilebilir?**

- Teklifte etkiye yaratan özel bir bölümlerde değişiklik yapmak gerekir mi?
- Teklifin diğer kısımlarında değişiklik yapmak gerekir mi?
- Yeni kısımlar eklenmeli mi?

(Engellenemeyecek veya asgariye indirilemeyecek olumsuz etkiler için)

- Teklifin sözkonusu kısmı çıkartılmalı mı?

Teklifte değişiklik yapılması planlandığı zaman, sadece savunmasız ve dezavantajlı gruplar tarafından maruz kalınan, veya bu gruplar tarafından tecrübe edilen etkilere özel bir dikkat göstermek önem taşımaktadır. Teklifi değişikliğe uğratan sözkonusu değişikliklerin, savunmasız veya dezavantajlı gruplar üzerinde olumsuz bir etkisinin olmadığı da teyit edilmelidir.

## **6.8 Sağlık etkileri ve önerilen değişikliklerin geribildirimi**

Geribildirim oturumu katılımcılara, bilgilerini paylaşma ve grup çalışmalarından elde edilen çıktıları bir araya getirme fırsatı tanıyacaktır. Tartışmalar, değişiklik önerilerinin geliştirilmesi için fırsat yaratacaktır.

Her grup, teklifte dikkate aldıkları özel yönleri ortaya koyacak ve belirledikleri sağlık etkilerini ve değişiklik önerilerini sunacaktır. (Eğer birden fazla grup aynı yönü

değerlendirirse, sadece diğer başlıkları sunmaları ve sadece uzlaştıkları alanları dile getirmelerini isteyin). Önerilerin nasıl karşılanacağını veya geliştirileceğini ortaya koymaksızın etkiler tanımlanmışsa, bu önerileri daha geniş bir grupta tartışmaya açın.

Ayrıntılı tartışmalar başlamadan önce kolaylaştırıcı, her gruba geribildirim şansı tanınmalıdır. Her gruba geribildirim için eşit zaman verilmelidir. Bununla beraber değişiklik önerileri hakkında yararlı tartışmalar başlarsa, o anda yakalamak en iyisi olacaktır. Geribildirimden elde ettiğiniz yanıtlar, flip-chart'lara kaydedilecektir, ve her değişiklik önerisi farklı bir kağıda yazılacaktır. Her grup geribildirimde bulunduktan sonra çalıştayın ana kolaylaştırıcısı, tartışmayı başlatmanın bir yolu olarak zuhur eden konuları bir araya getirecektir. Sağlık etkileri ve değişiklik önerileri hakkında tartışılmasını teşvik edin.

## **6.9 Teklifte değişikliklerin öncelik sıralamasına tabi tutulması**

Teklifte meydana getirilmeye çalışılan değişiklik önerilerinin sıralanması, karar vericilere paydaşların öncelikleri konusunda net bir gösterge sunulması, ve karar verme sürecinin bilgilendirilmesi için önemlidir. Bunu gerçekleştirmenin en hızlı ve en basit yolu, katılımcılara 5 adet renkli nokta vermek ve daha sonra kendilerinde bu noktaları kendi önceliklerine göre, önerilerin yanına koymalarını istemektir.

Bu metodun dezavantajlı yönü, her ne kadar öncelikler, geribildirim ve tartışma oturumlarından etkilenecek ise de, katılımcıların önerileri sıralarken kullandıkları kriterlerin net olmamasıdır. Bundan başka sağlığı etkileyen değişiklik önerilerinin kapasitesi, çalıştay katılımcıları tarafından belirlenen önceliklerde yansıtılmamış olabilir.

Sağlığı etkileyen değişiklik önerilerinin kapasitesinin test edilmesi için:

- Sağlığı etkileyen tüm faktörlerin içine sokulduğu bir diyagram çiziniz
- Neden, bulgu ve sonuç olarak tanımlanabilecek sözkonusu faktörlerin ayırt ediniz
- En etkili faktörleri ile neden ve etkiler arasındaki ana yolu belirleyiniz
- Çok etkili faktörler şu şekilde tanımlanabilir:
  - Öncelikli nedenler
  - veya Sebepler ve etkilerin öncesinde ortaya çıkanlar
  - veya teklifin birden fazla yönünü etkileyen faktörler
- Sağlığı etkileyen değişiklik önerilerinin kapasitesi

**Benzer bir diyagram için bakınız Ek 1**

Çalıřtay süresince belirlenen deęişiklik önerilerini baz alan bu diyagram, projenin deęiřtirilmesi için dayanaklı öneriler geliřtirmekte de kullanılabilir, ve karar vericilere rasyonel bir dayanak saęlar.

Çalıřtay tamamlandıęında ve öneriler belirlendięinde, elde edilen bulguların karar vericiler için yazılı bir rapor haline getirilmesi önemlidir.



## **7. Sonuların Raporlanması**

Bu b6l6m, SED sonularının nasıl yazılı bir rapor haline getirilebileceđini tartıřmaktadır. Rapora eklenecek her b6l6m sırayla tartıřılacaktır.

### **7.1 Raporun yapısı**

Sonular paydařlara rapor edilirken, ařađıdaki bilgilerin de iselleřtirilmesi gerekir:

- Arařtırmanın bařarmaya alıřtıđı noktanın bildirilmesi
  - Etki kestiriminde bulunulan teklifin (veya teklifin y6nlerinin) 6zeti
  - SED iin sınırların 6zeti
  - - Etkilenen kesimler
  - - Etkilenen cođrafi alanlar
  - - Toplum ierisinde g6z 6n6nde bulundurulan savunmasız gruplar
    - (bakınız SED Rehberi B6l6m 7 'Alan Sınırlaması')
  - Kullanılan arařtırma metodunun tanımı
  - Teklifin uygulanmasının etrafındaki engeller ve anlařmazlıklar
  - Teklifte deđiřiklik yaratacak 6neriler
  - alıřtay katılımcıları tarafından 6ncelik sıralamasına tabi tutulan 6neriler
  - Sađlıđı etkileyen deđiřiklik 6nerilerinin kapasitesinin analiz sonularının 6zeti
  - Ek metin halinde alıřtay katılımcılarının listesi
- Opsiyonel olarak
- Ek metin halinde sađlıđı etkileyen deđiřikliklerin kapasitesini g6steren bir diyagram
  - Ek metin halinde grafiti duvarına verilen cevaplar

Yukarıda listelenen bir çok bölüm daha önce tartışılmıştı. Bahsi geçmeyen konular ise şimdi sırasıyla tartışılacaktır.

#### ▪ **Araştırmanın amacı**

Araştırma sorunsalını birkaç cümle ile belirleyin. Amaç ve hedefleri belirleyin ve bağlam itibarıyla çalışmaya eklenmesi gereken arka plan bilgilerini sağlayın. Araştırmacı kendisini ve çalışmasını tanıtmalıdır. Böylece okuyucu, araştırmanın ilgisini ve sahip olabileceği etkiyi görebilir. Araştırmanın sınırlılıklarına dikkat çekin.

#### ▪ **Araştırma metodunun tanımı**

Problemin nasıl incelendiğini ve neden özel metot ve tekniklerin kullanıldığını açıklayın. Sürecin (Nerede? Ne zaman? Nasıl? Niçin?) detaylı tarifi verilmelidir. Araştırma süresince karşılaşılan sorunların da tartışılmalıdır.

Karşılaşılan sorunlar ve yanıt oranlarının yanı sıra, katılımcı sayısı ve katılımcıların özellikleri, ve seçim ve istihdam yöntemi tartışılmalıdır. Katılımcıların ve bağlı oldukları kurumların bir listesi (örneğin; Yerleşikler mi? PCT'den mi geliyorlar? gibi) ek metin halinde eklenecektir.

#### ▪ **Engellerin ve Anlaşmazlıkların Belirlenmesi**

Bu cevapların rapor edilmesi, karar vericilerin ve tekliften sorumlu olanların, teklifin uygulanması etrafındaki herhangi bir zorluğun farkında olmalarını sağlamak adına önemlidir. Zihinde yaratılan sorunun yanı sıra, önerilerin yapılmasından sonra önemli bağlamsal bilgiler de sağlanacaktır. Yeniden verilen yanıtları kaydedin ve onları konularına göre gruplandırın. Bu bölüm, raporun ana bölümlerini içermelidir.

#### ▪ **Sağlık üzerinde etkiler**

Sağlık üzerindeki etkiler, çalıştaydan elde edilen iki temel çıktıdan biridir. Bu bilgi okuyucuya, tavsiyelerin niçin yapıldığı ve teklifte niçin değişiklik gerektiğini anlama fırsatı verecektir.

Teklifte tesir eden etkinin alakalı olduğu özel bölüm veya alan, ve etkiyi harekete geçirip sağlığı etkileyen faktörlerin yanında, hem daha geniş bir nüfus hem de dezavantajlı gruplar için belirlenen olumlu ve olumsuz sağlık etkilerini sununuz.

Her çalışma grubunun sonuçlarını birleştirin ve kaydedin. Bu, bir metin veya bir şekil bile olabilir. Diyagram, düz yazıya nazaran teklifin sağlık üzerindeki doğal etkileşimli etkisini

daha kolay bir şekilde iletebilir ve sađlık üzerinde deneysel bir etki yaratan deđişiklik önerilerinin kapasitesini kolaylaştıracaktır. (bakınız Bölüm 6.9)

Bu türden bir diyagramı yapılandırmanın en iyi yolu, teklifin her grup tarafından dikkate alınan bölümleri için birer diyagram geliştirmek, ortak konular belirlemek, ve daha sonra teklifin sađlık üzerindeki genel etkileri içindeki önemli faktörler için bir 'master' diyagram vücuda getirmektir.

Diđer SED'lerden veya kamu sađlığı araştırmalarından elde edilen kanıtlarla beraber, uygun yerlerde, çalıştayda belirlenen etkileri desteklemeyi ve tamamlamayı unutmayınız.

#### ▪ **Teklifte deđişiklik yaratacak öneriler**

Mademki SED'in amacı karar verme sürecini bilgilendirmek ve gelecek projeleri geliştirmektir, o halde önemli araştırma bulgularını vurgulamak ve gelecek için net tavsiyelerde bulunmak da önemlidir. Önerilerin, doğrudan doğruya araştırma sonuçlarından alınmasını sađlayın. SED'in karar verme ve proje uygulama sürecine yardım etmesi bekleniyorsa, temiz bir organizasyonun, tartışmaların ve kanıtların kullanımının önemli olduğunu hatırlayın.

Çalıştay süresince yapılan tüm önerileri sürece eklemek önemlidir, çünkü eđer öncelik sıralamasına alınmasalar bile, olumsuz sađlık etkilerini minimize, olumlu sađlık etkilerini de maksimize etmekte etkili olabilirler. Ancak karar vericilere tüm seçenekleri sunmak önemlidir.

Bununla beraber, listelenen önerilerin, çalıştaya katılan paydaşların önceliklerinin birleşimini temsil etmesi de önemli bir husustur.

Her öneri için aşağıdaki hususları rapor ediniz:

- Önerinin doğası
- Önerinin etkilemeye çalıştığı sađlık etkisi
- Önerinin etkilemeye çalıştığı sađlığı etkileyen faktörler
- Önerinin önceliğinin olup olmaması
- Mümkünse, diđer SED'lerden gelen önerilerin etkinliğini destekleyecek kanıtlar
- Sađlığı etkileyen deđişiklik önerilerinin kapasitesinin analizinin özeti

#### • **Grafiti duvarı yanıtları**

Bu yanıtların da dahil edilmesi yararlıdır, çünkü bu husus okuyucuya, katılımcıların sađlık anlayışına ve teklifin işaret ettiği perspektife ilişkin bir gösterge sunmaktadır.

Yanıtları kaydedin ve eğer mümkünse bu yanıtları konularına göre gruplandırın ve bu metni rapora ek bir metin olarak koyun. Çalışmanın ve amacının özet mahiyetinde bir tanımını da ekleyin.

## **7.2 Raporun yazılması**

Materyallerin düzenlenmesi ve ilk taslak raporun yazılması her zaman en zor aşamadır. Bununla beraber raporun bazı bölümleri, bilgi toplama sürecinin öncesinde ve bilgiler toplanırken (araştırmanın amacı, kullanılan yöntemler, vb.) yazılacaktır. Daha sonra yapılması gereken, çalışmanın tüm bölümlerinin biçimlendirilmesidir. Rapor yazımı, son olarak yapılan çığgın bir aktivite olmamalıdır. Her araştırmacı kendi çalışma yöntemini belirlemelidir; ancak düzenli olarak yazmak, tarihler belirlemek ve yazma görevini kontrol edilebilir bölümlere ayırmak, yazma işini daha da kolaylaştırabilir.

Bölümlerin küçük parçalar halinde yazılması; önemli araştırma konularından bir tanesinin seçilmesi, ve daha sonra yaklaşık yarım sayfalık bir yazı yazılması. Tüm konular için küçük parçaları yazdığı zaman, bu parçaları çok kaba bir taslak metin oluşturmak için girişler ve geçiş cümleleri yerleştirerek düzenlemeye çalışın. Bilgi anlayışınızın ve yazınızın geliştirilmesine devam edin, iyi bir şekilde bir araya getirildiğinden emin olun. Anlaşılır bir dil kullanmaya dikkat edin, anlaşılmaz bir dil kullanmaktan kaçının, ve raporun kısa olmasına özen gösterin. Son olarak yazdıklarınızın net olduğundan emin olmak için yazdıklarınızı tekrar tekrar okuyun.

Bulguları aktarmanın en iyi yolunu seçin; rapor muhataplarınız için anlaşılır olmalıdır. Diyagramlar, karmaşık bilgileri açık bir şekilde aktarabilirler. Bilgisayar programı olan Excel'de değişik diyagram ve tablolar yaratmak mümkündür; araştırma sonuçlarının şekille anlatılması ve vurgulanmasında ve metnin analiz edilmesinde kullanılabilir. Araştırma ve Geliştirme Ekibinin taslak rapora öneriler sunmak ve hakkında yorum yapmak için hazır olduğunu unutmayın.

## **7.3 Farklı muhataplar için rapor yazılması**

Karar vermenin sorumluluğu ve şeffaflığı, SED değerlerinde yatmaktadır. Bu nedenle sonuçların ve etki kestirimi sürecinin, sadece katılımcılara ve karar vericilere değil, tüm paydaşlara aktarılması önem taşımaktadır.

Araştırma raporunun okunması ve okuyucuyu etkilemesi bekleniyorsa, farklı muhatapların ihtiyaçlarına uyarlanması elzemdir. Detayları, belgenin uzunluğunu ve formatını göz önünde bulundurun, ve anlaşılmaz bir dil kullanmaktan kaçının.

### Raporun farklı kişiler için nasıl adapte edileceğine ilişkin örnekler

<b>Yönlendirme kurulu &amp; karar vericiler</b>	İdari özet ile birlikte proje önerilerini vurgulayan raporun tam metni
<b>Araştırma katılımcıları</b>	Raporun tam metnine erişme olanağı ile birlikte proje önerilerini vurgulayan özet
<b>Proje teklifini yapanlar</b>	Proje önerilerini vurgulayan idari özet ile birlikte raporun tam metni
<b>Kamusal, özel, gönüllü ve halk kuruluşları</b>	Proje önerilerinin yanı sıra, raporun tam metnine ulaşma olanağı ile birlikte sağlık etkilerini vurgulayan özet
<b>Yerel halk</b>	Arka plan ve irtibat bilgilerinin özeti ile birlikte proje önerilerini vurgulayan özet

## 8. Araştırma sonrası

### 8.1 Karar verme ve uygulama

SED'in hayata geçirilmesinin temel nedeni, değişimi etkilemektir. Araştırma gerçekleştirildiği zaman, potansiyel sağlık etkileri keşfedilir, tavsiyeler sunulur. Projenin gelecekteki gelişimi ise proje teklifini sunanlar ile karar vericiler arasında müzakere edilmelidir. Karar verme, SED'in bağıl bir bölümü olarak görülmelidir, ve karar verme sorumluluğu olan kişiler de SED sürecine dahil edilmelidir.

NDC'de proje başvuruları, anlaşma sorumlusu tarafından etki kestirimine tabi tutulur; tartışılmak ve karar tesis edilmesi için Onay Komitesine gönderilir. Bazı durumlarda Onay Komitesi koşullu olarak, yürütülen proje konularına, veya devam eden SED faaliyetinin arkasından uygulanmakta olan sözkonusu değişikliklere SED çalışması yapılmasına onay verir.

Araştırma faaliyetine girişmeden önce SED sürecini denetlemek üzere bir yönlendirme kurulu kurulur. Gruplar, yönlendirme kuruluna, yerel halktan, Onay Komitelerinden<sup>4</sup>,

<sup>4</sup> Eğer karar vericiler SED Yönlendirme Kuruluna dahil edilmezlerse, paydaş çalışmaya katılmak ve SED süreci hakkında kendilerine bazı yaklaşımlar sunmak üzere davet edilmelidirler.

proje teklifçilerinden, NDC personelinden ve kamu sektörü ile gönüllü kurumlardan profesyonelleri dahil etmeyi amaçlamalıdır.

Karar verme sürecinden sorumluların da sürece dahil edilmeleri, yönlendirme kurulunun karar verme sürecini daha iyi anlamalarını sağlayabilir; karar vericilerin de SED anlayışı edinmelerini kazanıp elde edebilecekleri faydayı elde etmelerini sağlayabilir.

SED araştırma faaliyetlerinden sonra öneriler, projeye ve SED'e dahil olan Geliştirme Sorumlularının desteğiyle birlikte uygulanabilir.

Karar vericiler tarafından kabul edilen öneriler kaydedilmelidir. Bu, proje sonuçlarının değerlendirilebilmesini sağlayan bir temel oluşturur. Bundan başka, projede değişiklik yaratan önerilerin uygulama süreci izlenmelidir. Eğer öneriler kabul edilmişse, ama daha sonra uygulanmamışsa, değerlendirme sonuçları tahrif edilmiş olur.

## **8.2 İzleme ve değerlendirme**

SED, bir projenin, daha sonraki dönemlerde sağlık üzerinde yaratacağı olası etkileri değerlendirmek ve proje çıktılarını şekillendirmek için kullanılır, ayrıca sağlık kazanımları sağlar. SED kendi içerisinde bir araştırma aktivitesi ve beklentilerin değerlendirilmesi yöntemidir. Bununla beraber sağlık kazanımlarının elde edilmesi, sağlık üzerinde etki yaratan etmenlerin anlaşılmasına katkıda bulunulması ve bir araç olarak SED'in geliştirilmesi ve bizatihi kendisi de izlenmeli ve değerlendirilmelidir.

SED'den sonra, değiştirilen proje, sahip olduğu etkilerin belirlenmesi için izlenecek ve değerlendirilecektir. Zaman içerisinde yerel halk üzerindeki sağlık etkilerinin ölçülüp değerlendirilmesi önemlidir, böylece SED süreci boyunca ortaya çıkarılan ve içselleştirilmeyen sağlık etkileri belirlenebilir, izlenebilir ve karşılanabilir.

Uygulamadan sonra yapılan dikkatli bir izleme ve değerlendirme, yerel halk için genişletilen ve sürdürülebilir sağlık kazanımları sağlayabilir. Sağlık ve sağlığı etkileyen faktörler hakkında bilinci arttırabilir, ve SED'in gelişip tanınmasını sağlayabilir.

İşleme konulabilecek iki tane izleme ve değerlendirme türü vardır:

**Süreç değerlendirmesi**, SED sürecinin etkinliğini ve üzerinde uzlaşılan değişikliklerin boyutunu değerlendirir. Neyin iyi gittiğini, nerede gelişme kaydedilebileceğini belirlemek için kullanılabilir, ve gelecekteki SED çalışmalarını şekillendirebilir. Uygulamanın gerçekleştirilmesine katkı koyabilir ve sonuç değerlendirmesine temel teşkil edecek doğru bilgileri sunar.

**Sonuç değerlendirmesi**, seçilen sağlık göstergeleri ve sonuçlarının gelişimini izleyecek ve analiz edecektir. Bu bilgi, sağlık etki beklentilerini test etmek, sağlık konusunda anlayışı geliştirmek ve diğer projelerin gelişimini şekillendirmek için de kullanılabilir. Bu çalışma, belirlenmemiş veya tam olarak anlaşılmamış olumsuz sağlık etkilerinin erken teşhisini sağlamak için kullanılacaktır.

Tüm izleme ve değerlendirme süreçlerinde olduğu gibi, faaliyetler, gerekli bilgilerin toplanmasını ve yanıtlarını aradığınız soruların cevaplanmasını sağlıyor ise, sözkonusu faaliyetler, projenin uygulanmasından önce dikkate alınmalıdır. Projenin uygulanmasından önce nasıl izleneceğini ve değerlendirileceğinin bilinmesi önemlidir.

İzleme ve değerlendirmeye ilişkin düzenlemeler, SED sürecinin başlangıç aşamalarında gerçekleştirilmelidir. SED Yönlendirme Kurulu, izleme ve değerlendirme faaliyetlerini gerçekleştirmek üzere bir sorumlu belirlememelidir.

NDC Araştırma ve Geliştirme Ekibi, ileriki aşamalarda tavsiye ve rehberlik sağlayacaklar ve bir değerlendirme planının hazırlanmasında gruplara yardımcı olacaklardır. Lütfen NDC'den £50,000'ın üzerinde yardım bekleyen tüm projelerin bir Değerlendirme Planı geliştirmeleri gerektiğini hatırlayınız. SED uygulanması gereken bu projeler, sağlık çıktılarını kapsayacak sadece bir değerlendirme planı hazırlayacaktır.

Bir projenin gerçek sağlık etkilerini değerlendirmek için (beklenen sağlık etkilerine muhalif olarak; yani SED aktivitesi) gerekli olacak bilgilere karar vermek önemlidir. Sağlık üzerindeki etkiyi ölçmek ve ortaya koymak için göstergelerin seçilmesi gerekir.

Göstergeler, hem SED sürecinin başlarında hem de katılımcı çalıştay sırasında veya sonrasında tartışılabilir ve seçilebilir. SED sürecine nezaret eden Proje Sponsoru ve SED araştırmasının katılımcıları, sağlık göstergelerinin seçilmesi aşamasına katılabilirler.

Bir sağlık etkisi tespit edildiği zaman, sağlık kavramında değişiklik getiren bir süreci de

beraberinde getirecektir. Bu süreç, ölçülebilir göstergelerin tanımını şekillendirecektir. Bazı sağlık göstergeleri örnekleri şunlar olabilir: yerel düzeyde kazaların ve hastalıkların tekerrür oranında değişiklikler, yerel hizmet ve olanaklara erişim ve kullanım, trafik sıkışıklığı oranı, toplumsal aktivite ve gruplara katılım, işyeri açma sayısı, çalışma koşullarının ve istihdam oranlarının değişmesi. Sağlık etkilerini değerlendirmek için, hem sağlık çıktılarının (ölüm ve sakatlık oranı gibi) hem de sağlığı etkileyen faktörlerin (sağlık belirleyicileri) izlenebileceğini unutmayın.

Sahip olunan bu türden göstergeler ve bilgilere, olasılıkla, basılı dokümanlar ve önceki araştırmalarda olduğu gibi mevcut bilgi kaynaklarından ulaşılabilir.

Çevre, Ulaşım ve Bölgeler Departmanı tarafından, sürdürülebilir toplumların gelişimine katkı koyan müdahale etkilerini ölçmek ve aktarmak için kullanılan göstergeler listesi için bakınız Ek 2.

Bazı göstergeleri geliştirmek diğerlerinden daha zordur. Örneğin, toplumun güçlendirilmesi ve kendine güveninin artırılması seviyesinin ölçümündeki değişiklikler yıldırıcı gözükabilir, ama yapılabilir.

Kanıtla! isimli yayın (New Economics Foundation, 2000), bireyin kendisinin ve diğerlerinin bakış açılarını ve toplum içerisindeki ilişkilerin kalitesini ölçmek için kullanılabilecek bir göstergeler dizini sunmaktadır. Bu göstergeler genellikle toplum üyelerinin cevap vermek istedikleri bir durumun ifadesidir.

Örneğin<sup>5</sup>,

Tablo 4: 'Daha ılımlı' bilgilerin kullanıldığı göstergeler listesi

Konu	Gösterge
Bireysel ve Toplumsal Davranışlar	
Yerel Etkincilik	Yerel halk içinde yardımcı olmak isterim
Yer	Komşularımla gurur duyuyorum
Güven	Çok fazla insana güvenilebilir mi?
'Toplum ruhu'	'Burada komşular birbirlerini kollarlar' diyen insan oranı

<sup>5</sup> Bu göstergelerin detaylı bir listesi Kanıtla! İsimli yayında da bulunabilir. Kanıtla! isimli yayın, New Economics Foundation ve Groundwork UK'den edinilebilir.



Bazı soru türleri mevcut arařtırmalara dahil edilebilir, veya grup tartıřmaları ve görüřmeleri sırasında ortaya çıkmıřtır. Diđer zamanlarda gerekli bilgi türlerini ortaya çıkarmak için kendi arařtırmanızı yürütmek gerekli olabilir.

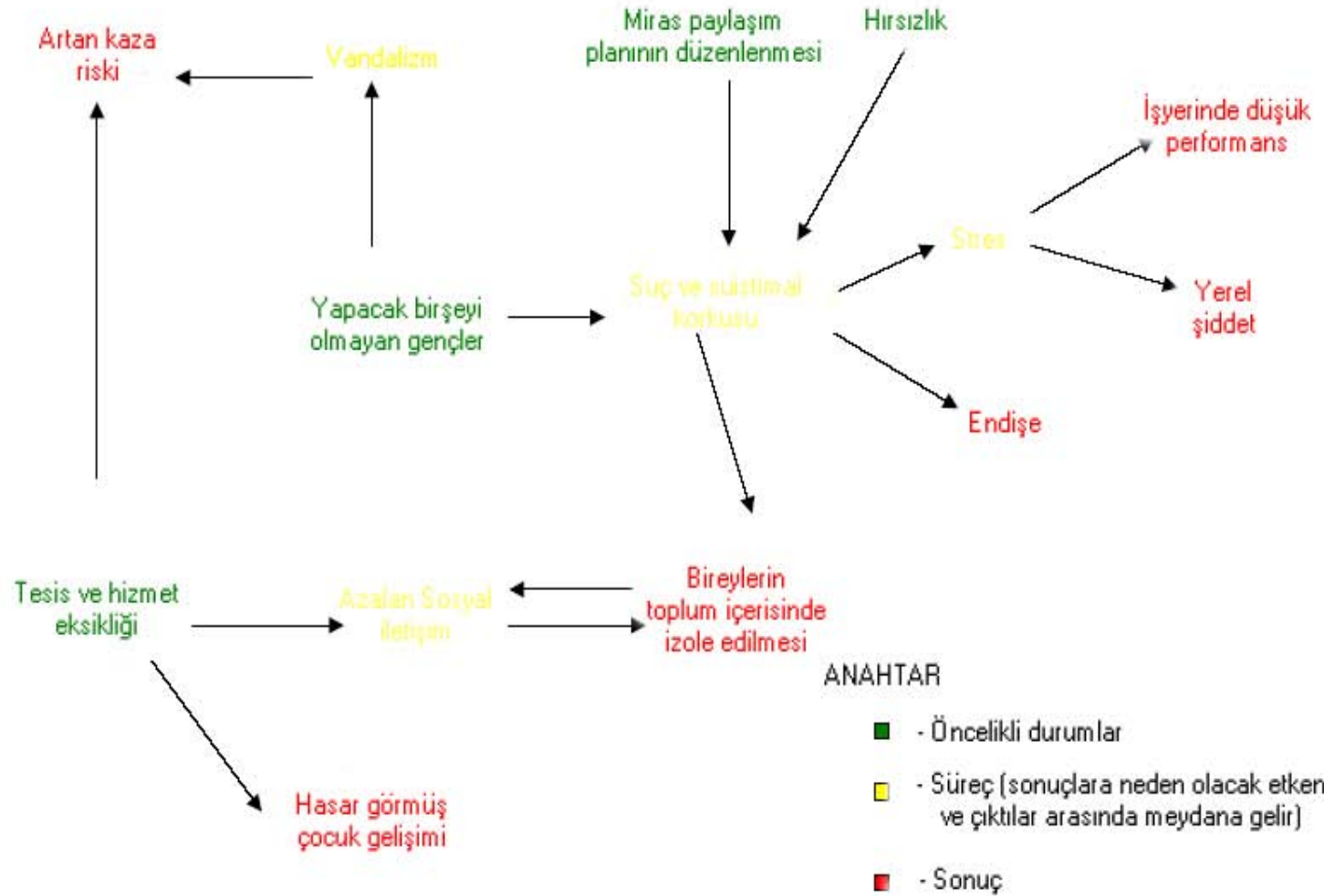
Öncelikli bir arařtırmayı nasıl yönetebileceđiniz hakkında daha fazla bilgi bulmak ve mevcut verilerin analiz edilmesi için, lütfen 'NDC Deđerlendirme Kaynak Paketi: Etkinin Deđerlendirilmesi için El Kitabı' adlı belgeye bakınız. Bu paket, NDC Arařtırma ve Geliřtirme Ekibinden elde edilebilir.

Deđerştirilmiř projelerin uygulamasının ardından bulguların deđerlendirilmesi, deđerlendirilecek projenin gerçek etkilerini sunacaktır. Deđerlendirmenin bir fark yaratmak ve bulgular ile alınan derslerin, verilen hizmetlere yansıtılması için gerçekleştirildiđini unutmayınız.

Deđerlendirmenin ardından, proje sorumluları, bulguların karřılandıđını teyit etmek durumundadırlar. Olumlu mesajların vurgulanması ve engellerin ise 'bunlar sadece alınması gereken derslerdi' gibi olumlu düşüncelerle birlikte zorlanıp ařılmasının teřvik edilmesi yararlı olabilir. Bulguları yayın (birçok farklı metodu kullanarak - tartıřma oturumları, sunumlar, bültenler, vb.). Kurum için, deđerlendirme türlerini bünyesine dahil eden bir Öğrenme ve Geliřtirme Stratejisi belirleyin. Hizmetlerin gerçekleştirilebilmesi için yapıların yerli yerine oturtulacađını unutmayınız.

## EK 1

Sağlık üzerinde etki yaratan değişiklik önerilerinin kapasitesinin analiz edildiği diyagram



## Ek-2

### Sürdürülebilir toplumlar yaratmak için göstergeler

Kaynak<sup>6</sup>

- Yerel Yoksulluk Endeksi (DETR1999)
- Yeni işyeri açılması ve kapanması
- Etnik azınlıkların işsizliği
- Çalışma yaşında olup çalışan insanların oranı
- İşsiz hanehalkı
- Uzun dönem işsizlik
- Düşük ücret
- İstihdam içerisinde uzun saatler çalışan insanlar
- Hastalık, iş ölümleri ve yaralanmalar dolayısıyla kaybedilen mesailer
- 19 yaşında fiili ehliyet
- Okuma yazma bilen yetişkinler
- Kalifiye olmayan insanlar
- Katılımcı öğrenme
- 'İnsana Yatırım' olarak görülen işler
- Etik alışveriş
- Beklenen sağlıklı yaşam
- Sağlıkta eşitsizlikler
- Kalp rahatsızlıkları, felç, kanser, kazalar ve zihinsel sağlık hakkında sağlık göstergeleri
- Solunum yolu rahatsızlıkları
- Hastane bekleme listesi
- Yol trafiği
- Trafik sıkışıklığı
- Çocukların okula gitme yolu
- Engelliler için erişim
- Sportif ve kültürel aktivitelere katılım
- Gönüllü aktiviteler
- Yaşamak için sağlıksız evler
- Geçici barınma
- Yakacak yokluğu
- Hanehalkı ve nüfus artışı
- Boş araziler ve özellikler ve metruk araziler
- Gürültü seviyesi
- Yerelde yeşil alanlara erişim
- Suç oranı

---

<sup>6</sup> Erica Ison'un Resource for Health Impact. Vol.1, NHS Executive London (2000) isimli kitabından adapte edilmiştir. Orijinal kaynak – DETR (1999) A better quality of life, The Stationery Office, London