



kentli

dergisi

•ABANA •ADALAR •AKÇADAĞ •ALTINOVA •AMASRA •ANTALYA •AVANOS •AYDIN •AYDINCİK •BALÇOVA •BALIKESİR •BANDIRMA •BAYINDIR •BEŞİKTAŞ •BİLECİK •BURDUR •BURHANIYE •BURSA •ÇANKAYA •ÇANKIRI •DARENDE •DENİZLİ •DİDİM •DİNAR •EDİRNE •ERZURUM •GAZİPAŞA •GEBZE •GÖLCÜK •HATAY •ISPARTA •İNEGÖL •İSTANBUL •İZMİR •KADIKÖY •KADIRLI •KAHRAMANMARAŞ •KARESİ •KARŞIYAKA •KIRIKKALE •KIRŞEHİR •KOCAELİ •KÖRFEZ •MALKARA •MARDİN •MENTEŞE •MERKEZEFENDİ •MERSİN •MEZİTLİ •MUDANYA •MUĞLA •NİLÜFER •ODUNPAZARI •ORDU •ORTAHIŞAR •OSMANCIK •OSMANGAZİ •OSMANIYE •PAMUKKALE •PENDİK •SAMSUN •SANDIKLI •SERDİVAN •ŞIRNAK •TEPEBAŞI •TİREBOLU •TOROSLAR •TRABZON •URLA •ÜRGÜP •YALOVA •YENİPAZAR

Kent ve Aktif Yaşam



Haydi Çocuklar Bisikletle Okula

Sağlıklı Kentler Birliği olarak şehir içi ulaşımında bisiklet kullanımının önemine değinmek amacıyla başlattığımız kampanyaya devam ettik.

Katı Atıktan Elektrik Üretilcek

Bursa Büyükşehir Belediyesi, İnegöl katı atık depolama alanında bulunan deponi gazından enerji elde edecek.

İzmir'e Çevreci Havuz Geliyor

İzmir Büyükşehir Belediyesi, Kemer İZBAN istasyonunun yanındaki 5 bin m²'lik alana, "tam olimpiik" yüzme havuzu inşa edecek.

Büyükşehirden Sıfır Atık Atağı

Cumhurbaşkanlığı himayesinde başlatılan Sıfır Atık Projesi kapsamında Kahramanmaraş'ta sıfır atık oluşturmak amacıyla uygulama başlatıldı.



Sağlıklı Kentler İçin, **Aktif Yaşam**



Şehirlere sağlıklı dokunuş

www.skb.gov.tr





**Menderes Mehmet
Türel**

Sağlıklı Kentler Birliği Başkanı
Antalya Büyükşehir Belediye Başkanı

Değerli üyelerimiz,

Üç ayda bir yayınladığımız Kentli Dergisi'nin 32. sayısı ile sizleri selamlıyoruz.

Hatırlanacağı gibi değerli destekleriniz ile 2017 Kasım ayında Birlik Başkanlığı görevini devralmıştım. Geçen süreç içerisinde kent sağlığı ile yerel yönetimler arasındaki ilişkinin günümüz şehirlerinde ne kadar önemli olduğunu anlamaya ve anlatmaya çalıştık. Üye belediyelerimizin de aktif katılımları ve destekleri ile birçok farklı platformda eğitimlerimizi yaptık, projelerimizi anlattık, deneyimlerimizi paylaştık. Birliğimizin gelişimi, yaptığı çalışmaların geniş mecralarda duyurulması için el birliği ile çalıştık. Kent sağlığını ilgilendiren farklı birçok konuyu ele alma fırsatımız oldu. Edindiğimiz bilgileri uygulamaya çalıştık.

Tüm bu çalışmaları yaparken üyesi olduğumuz Dünya Sağlık Örgütü Avrupa Sağlıklı Şehirler Ağı ile ilişkilerimizi güçlendirdik. Üye belediyelerimizin aktif katılımı, çalışmalarımıza getirdikleri dinamizm bizlerin de bu uluslararası platformda önemli aşlar arasına girmemizi sağladı.

Bu sayımızda 'Kent ve Aktif Yaşam' konusunu zengin dosya içerikleriyle ele alıyoruz. Bu sayının editörlüğünü üstlenen Danışma Kurulu üyemiz Doç. Dr. Gül Sayan Atanur'a çok teşekkür ederim. Önceki sayılarımızda olduğu gibi belediyelerimize farklı fikirler verecek birçok öneriyi dergimizin içeriğinde bulabilirsiniz.

Yapmaktan mutluluk ve onur duyduğum Birlik başkanlığım döneminde bizleri destekleyen, katkı veren üye belediye başkanlarımıza, meclis üyelerimize, danışma kurulu üyelerimize ve koordinatörlerimize ayrıca teşekkür etmek istiyorum. Değerli katkılarınız ile çok keyif aldığımız faaliyetler gerçekleştirdik, farklı şehirlerden yeni arkadaşlıklar dostluklar edindik. 31 Mart 2019 Yerel Seçimleri sonrası Sağlıklı Kentler Birliği Başkanlığına seçilen Bursa Büyükşehir Belediye Başkanı Sayın Alınur Aktaş'ı kutluyorum. İnaniyorum ki önümüzdeki dönemde görevi yeni devralan Alınur Aktaş Başkanımız da aynı başarı ile yoluna devam edecektir.

Hepinizi saygı ve sevgilerimle selamlıyorum.

Sağlıcakla kalın.



kentli

dergisi

İmtiyaz Sahibi

Sağlıklı Kentler Birliği adına,
Bursa Büyükşehir Belediye Başkanı ve SKB Başkanı
Alınur AKTAŞ

Yayın Direktörü (Sorumlu)

Murat AR

Genel Yayın Yönetmeni

Emre AKTAŞ

Yayına Hazırlayanlar

Yunus İhsan ŞAHİN, Mustafa SEVİM,
Muhammed Furkan YURTSEVEN, Ercüment YILMAZ

Katkıda Bulunanlar

Balıkesir Büyükşehir Belediyesi, Bursa Büyükşehir Belediyesi,
Denizli Büyükşehir Belediyesi, İzmir Büyükşehir Belediyesi,
Kahramanmaraş Büyükşehir Belediyesi,
Mersin Büyükşehir Belediyesi, Muğla Büyükşehir Belediyesi,
Ordu Büyükşehir Belediyesi, Samsun Büyükşehir Belediyesi,
Edirne Belediyesi, İnegöl Belediyesi,
Karesi Belediyesi, Karşıyaka Belediyesi, Mudanya Belediyesi,
Nilüfer Belediyesi, Odunpazarı Belediyesi, Ortahisar Belediyesi,
Osmaniye Belediyesi, Osmangazi Belediyesi,
Pendik Belediyesi, Tepebaşı Belediyesi

Dosya Editörü

Doç. Dr. Gül SAYAN ATANUR

Editörler Kurulu

Erdem SAKER, Prof. Dr. Handan TÜRKÖĞLU,
Prof. Dr. Nilüfer AKINCITÜRK, Prof. Dr. Feza KARAER,
Prof. Dr. Cengiz TÜRE, Prof. Dr. Emine Didem EVCİ KIRAZ,
Doç. Dr. Emel İRGİL, Doç. Dr. Alpaslan TÜRKKAN,
Doç. Dr. İnci PARLAKTUNA, Doç. Dr. Gül SAYAN ATANUR,
Doç. Dr. Asım Mustafa AYTEN

Editör

Necati AKTULUN

Grafik & Tasarım

Yusuf KIRHAN

Yapım ve Baskı

Aktaş Ofset Matbaacılık
Kazım Karabekir Cad. Murat Çar. No : 41/7 Altındağ / ANKARA
T : 0312 353 65 44 • www.aktasmatbaacilik.com

Temmuz 2019

Sağlıklı Kentler Birliği

Tayakadın Mah. Doyuran Sok. No: 13 Osmangazi/Bursa
0224 235 23 99
www.skb.gov.tr • bilgi@skb.gov.tr

Yıl 10 • Sayı 32

Yerel, süreli yaygın.

ISSN 2146-0566

Sağlıklı Kentler Birliği resmi yayın organı olan Kentli Dergisi basın meslek ilkelerine uymayı taahhüt eder. Dergimizde yer alan yazı ve makaleler kaynak gösterilerek yayınlanabilir. Makalelerin sorumluluğu yazarına aittir.

Sağlıklı Kentler Birliği'nin ücretsiz yayınıdır.

Üç ayda bir yayınlanır.



Kent Ekosistemi ve Sokak Hayvanları Sempozyumu Bursa'da Gerçekleşti

Sağlıklı Kentler Birliği Danışma Kurulu üyesi Uludağ Üniversitesi Tıp Fakültesi Halk Sağlığı Ana Bilim Dalı Öğretim Üyesi Doç. Dr. Alpaslan Türkan rehberliğinde 9-11 Mayıs 2018 tarihlerinde Bursa'da Kent Ekosistemi ve Sokak Hayvanları Sempozyumu gerçekleştirildi.

08

Haydi Çocuklar Bisikletle Okula – 2018

Sağlıklı Kentler Birliği olarak şehir içi ulaşımında bisiklet kullanımının önemine değinmek, bisikletin etkin bir ulaşım aracı olduğu bilincini yaymak ve bisiklet kullanımını teşvik etmek amacıyla "Haydi Çocuklar Bisikletle Okula" sloganıyla geçen yıl başlattığımız farkındalık çalışmamıza bu yıl da devam ettik.

10

Kendi Enerjisini de Üreten Otogar Yakında Hizmete Açılıyor

Muğla Büyükşehir Belediye Başkanı Dr.Osman Gürün Menteşe ilçesinde yapımında sona gelinen şehirlerarası otogar inşaatında çalışmalarını yerinde inceledi.

22

Hayvanlara Mama Üretim Fabrikası

Sokak hayvanlarının tedavi edilerek doğal ortamlarında barınmalarını sağlayan Samsun Büyükşehir Belediyesi, sosyal sorumluluk projeleri kapsamında hizmetlerine devam ediyor.

24

Dünya Çevre Günü Coşkuyla Kutlandı

İnegöl Belediyesi, 5 Haziran Dünya Çevre Günü etkinliklerini Mayıs ayında gerçekleştirdi. Temizlik İşleri Müdürlüğü organizasyonu ile düzenlenen Çevre ve Çocuk Şenliği, 35 okuldan 900 öğrencinin katılımıyla kutlandı.

26

Bu Sayıda

Kent Ekosistemi ve Sokak Hayvanları Sempozyumu Bursa'da Gerçekleşti	8
Haydi Çocuklar Bisikletle Okula	10
Kent ve Aktif Yaşam	12
Sıfır Atık Dönemi Başladı	16
Katı Atıktan Elektrik Üretilecek	17
Yeni Bir Yaşam Merkezi Daha	18
İzmir'e Çevreci Havuz Geliyor	19
Büyük Şehirden Sıfır Atık Atağı	20
Hayvanların Yaraları Burada Sanılıyor	21
Kendi Enerjisini de Üreten Otogar Yakında Hizmete Açılıyor	22
Bağımlılıkla Mücadele Konferansı	23
Hayvanlara Mama Üretim Fabrikası	24
5 Haziran Dünya Çevre Günü	25
Dünya Çevre Günü Coşkuyla Kutlandı	26
Karesi'de Halk Sağlığı Günleri Sürüyor	27
Karşıyaka Çocuk Müzesi'ne 'Çevre Dostu' Proje	28
Sahipsiz Hayvanlara Besleme Noktası	29
Nilüfer'in Çevreci Parkı	30
Bu Parkta Güneş Ve Rüzgar Enerjisi Kullanılıyor	31
Çevre Ödülleri Sahiplerini Buldu	32
Osmaniye Belediyesi Çevre Günü Etkinliği	33
Atık Aydınlatma Ekipmanları Geri Dönüştürülecek	34
Pendik Belediyesi Çocuklara Hayvan Sevgisini Aşıyor	35
Çevre Duyarlılığı 365 Gün Devam Etmeli	36
İnsan Odaklı Yaklaşım	37
Kentlerde Hareketli Yaşamın Desteklenmesi Yeşil Altyapı ve Hareketlilik İlişkisi	39
Yaşlı Dostu Kentler	45
Çocukların İç Ve Dış Mekandaki Aktivite Düzeyleri	47
Sağlıklı Yaşam için Hareket	51
Toplumda Fiziksel Aktivitenin Artırılması için Sağlık Bakanlığı Çalışmaları	53



Murat AR
Sağlıklı Kentler Birliği Müdürü

Merhaba,

Kentli Dergimizin 32. Sayısı ile karşınızdayız. Bu sayıyı 'Kent ve Aktif Yaşam' konusuna ayırdık. Aktif yaşam, fiziksel aktivitenin günlük rutinler içerisinde entegre edildiği bir yaşam tarzı olarak tanımlanıyor. İnsanların aktif yaşama katılımı spor yapmak, yürümek veya bisiklete binmek, egzersiz yapmak, parkta oynamak ve bahçede çalışmak şeklinde olabilir.

İnsanlar yaşadıkları bölgelerde yerel yönetimlerden zorunlu belediye hizmetlerinin dışında aktif yaşama katılmalarını sağlayacak hizmetler de beklemektedir. Yerel yönetimlerden spor salonları, kültür merkezleri, rahatça yürüyüş yapabileceği, bisiklete binebileceği alanlar istemektedir. Aktif yaşama katılan insanların şehirlerde fiziki ve psikolojik durumlarının, aktif yaşama katılmayanlardan daha iyi olduğu gelişmiş ülkelerde yapılan bilimsel araştırmalarda tespit edilmiştir.

Sağlıklı bir kentin oluşmasında, kentteki aktif yaşama katılımın önemi gün geçtikçe daha iyi anlaşılmaktadır. Yaşam kalitesi yüksek kentler; yaşanabilir, sürdürülebilir ve sağlıklı kentler olarak düşünülmektedir. Bu koşulları sağlamakla en başta belediyeler yükümlü görülmektedir. Böyle bir kent, her şeyden önce insanların kendisi için zaman ayırabildiği, iş dışındaki zamanlarını değerlendirebildiği uygun mekânların oluşturulduğu, çağdaş yaşam standartlarına uygun, yeşil alanların insanların ve kentin soluk almasına yetecek kadar çoğaltıldığı bir kenttir. Önceki sayılarımızdan da biliyoruz ki aktif yaşamı mümkün kılan ve aktif yaşamaya teşvik eden politika ve reformlar halk sağlığı problemlerinin azaltılmasına da yardımcı olmaktadır.

Aktif yaşamın sağlanması için kent yöneticilerinin dikkat etmesi gereken önemli konular vardır. Toplu ulaşım araçlarının yaygın kullanılmasına yönelik çalışma arttırılmalı, insanların yaya olarak ve bisiklet kullanarak ulaşımına olanak verecek çalışmalar yapılmalıdır. İnsanların spor veya sosyal etkinlik yapabilecekleri alanlar oluşturulmalıdır.

Günümüz şehirlerinde yaşayan insanların sağlık durumlarını biyolojik faktörlerin yanı sıra yaşadıkları mekânın fiziksel, sosyal, kültürel ve ekonomik koşulları da önemli ölçüde etkiliyor. Günümüzde insanlar aktif yaşama katılmayı daha fazla talep ediyor. Yoğun iş temposundan sıkılan insanlar, yürüyüş, bisiklet sürme, spor yapma gibi etkinliklerle hayatlarına canlılık kazandırmak istiyor.

Amaç, her gün en az 30 dakikalık fiziksel aktivite içerisinde yer almaktır. Bireyler bunu ulaşım için yürümek veya bisiklete binmek, zevk ve zindeliğin korunması için egzersiz yapmak, organize ve gündelik spor aktivitelerine katılmak, parkta oynamak, bahçede çalışmak, asansör yerine merdivenleri kullanmayı tercih etmek ve eğlence tesislerinden yararlanmak gibi yollarla yapabilirler.

İnşa edilmiş çevredeki koşullar, fiziksel aktiviteyi hem olumsuz hem de olumlu olarak etkileyebilmektedir. Yürüyüşe uygun mahalleler, insanların bir yerden bir yere yürüyerek gitmeyi gündelik yaşamlarının bir parçası haline getirmelerine olanak tanımaktadır. Yeşil alanlar ve parklar, vatandaşlara sosyalleşme ve dışarıdaki eğlence aktivitelerine aktif olarak katılma olanakları sağlamaktadır.

Uygun spor aktivitelerinin ve fiziksel aktivitelere katılımın arttırılması sosyal bağlılığa, mahallelere canlılık gelmesine ve toplum kimlik algısının güçlenmesine katkı sağlayabilmektedir. Yeşil alanlar, paten, park, pist, yolları, spor tesisleri sosyal bir ilgi odağı oluşturmakta ve insanların mahalleleri ile ilgili algılarını güçlendirmektedir.

Bu sayının editörlüğünü üstlenen başta Doç. Dr. Gül Sayan Atanur olmak üzere katkı koyan herkese çok teşekkür ederiz.

Birlik Başkanlığı döneminde çalışmalarımızda bize tüm konularda destek olan değerli başkanımız Sayın Menderes Türel'e de şükranlarımızı sunuyoruz.

Gelecek sayımızda görüşmek üzere.



**Doç. Dr.
Gül SAYAN ATANUR**

Bursa Teknik Üniversitesi
Orman Fakültesi Peyzaj
Mimarlığı Bölüm Başkanı

SKB Danışma Kurulu Üyesi

Kent ve Aktif Yaşam

Dünya nüfusunun büyük bir bölümünün kentlerde yaşadığı oldukça fazla tekrarlanan ve göz ardı edemeyeceğimiz bir gerçek. Kentsel nüfus artışının son yıllarda daha da hız kazanmış olması günümüz kentli nüfusunun bir ya da iki kuşak önceki atalarından farklı koşullarda yaşadığını işaret ediyor.

Bu yeni koşulların yarattığı sorunlar ve olanaklar dünyasını uzun zamandır anlamaya çalışıyoruz.

Kentler içinde yaşayanlara çok fazla uyaran olduğu dinamik bir dünya sunuyor. Ulaşım başta olmak üzere, yeme içme, neredesay tüm tüketim ve üretim alışkanlıklarının hızlı ve pratik olması bekleniyor. Bu hızlı olma durumunun bize daha fazla enerji harcattığını düşünmek ise bir yanılgı.

Günümüzün kentlileri daha çok yoruluyor, uzun mesafeleri çok kısa zamanda aşılıyor, birçok işe aynı anda yetişiyor. Ancak bu durum onların fiziksel anlamda daha aktif oldukları anlamına gelmiyor.

Kentli nüfus, çok yorulsa bile çok az hareket ediyor, ya da hareket etme olanaklarını genellikle modern çağın spor salonlarında ve sağlık merkezlerinde arıyor.

Yeni nesil ulaşım araçları kentlileri bir şehirden diğerine, hatta bir başka ülkeye çok hızlı ulaştırırken yürüme ölçeğindeki çevrede taşıt içinde saatler geçiriliyor. Aynı hız düşüncesinden hareketle kent içinde genellikle taşıt odaklı ulaşım politikaları destekleniyor ve değişen yaşam tarzı insanları daha az hareket etmeye yönlendiriyor.

Tüm bu düşüncelerden hareketle kentli dergisinin dosya konusunu fiziksel aktivite ve kent olarak belirledik ve fiziksel aktivite kavramını farklı boyutları ile ele almayı hedefledik.

Yeşil alanlar, kentsel sosyal donatı alanlarının temel bileşenlerinden biri. Bunun dışında özel mülkiyette olan yeşil alanlar da var.

Yeşil sistem arayışları içinde kurulmuş bir yeşil alan dokusunun “devamlılık” bağlamındaki ekolojik faydalarının yanı sıra fiziksel aktivite için birbirinden kopuk ve dağınık yeşil alanlara göre daha fazla olanaklar sunduğu son derece açık.

Fiziksel aktivite anlamında daha çok desteklenmesi gereken kullanıcı grupları üzerinde düşünülmesi gereken bir diğer konu.

Bu anlamda ilk sırada olanlar yaşlılar ve çocuklar. Ortalama yaşam süresinin artışı, kentsel nüfustaki yaşlı oranını yükseltiyor. Yaşlılar, genellikle fiziksel aktiviteden yoksun olarak yaşamlarına devam ediyorlar.

Çocukların fiziksel aktivite oranlarının düşmesi ise büyük ölçüde dışarıda daha az zaman geçirmeleri ile ilgili. Bu azalışın güvenlik endişelerinin yanı sıra geleneksel mahalle yapısının yok olması, çekirdek aile içinde sürdürülen yaşam, dijital dünyanın sunduğu eğlence/oyun seçenekleri gibi çok sayıda sebebi var.

Fiziksel aktivite yürüme hareketi ile birinci derecede ilişkili bir kavram. Günümüzün sürdürülebilir ulaşım politikalarının temel bileşenlerinden biri yürümenin teşvik edilmesi ve bisikletin bir ulaşım aracı olarak kentsel ulaşım sisteminde hak ettiği yeri alması.

Fiziksel aktivite eksikliği başta obezite olmak üzere birçok sağlık sorununun sebebi. Ülkemizde ve dünyada fiziksel aktivitenin artırılmasını hedefleyen politikalar da oluşturulmaya çalışılmıyor değil. Sağlık Bakanlığımızın stratejik planlarda fiziksel aktiviteyi arttırmak hedef olarak belirlenmiş durumda.

Bu çerçevede biz yukarıda ana temalarını özetlediğim akademik makalelerin yanı sıra konu ile ilgili pratikleri kapsayan bir içerik hazırladık. Umuyorum ki yazdıklarımız bu dergiye okuyan herkes için bir esin kaynağı yaratır. Hareketli kalın, mutlu kalın...

Kent Ekosistemi ve Sokak Hayvanları Sempozyumu Bursa'da Gerçekleşti

Sağlıklı Kentler Birliği Danışma Kurulu Üyesi Uludağ Üniversitesi Tıp Fakültesi Halk Sağlığı Ana Bilim Dalı Öğretim Üyesi Doç. Dr. Alpaslan Türkkân rehberliğinde 9-11 Mayıs 2018 tarihlerinde Bursa'da Kent Ekosistemi ve Sokak Hayvanları Sempozyumu gerçekleştirildi.



Sempozyuma Sağlıklı Kentler Birliği'ne üye belediye temsilcileri, kamu kurum ve kuruluşlarının temsilcileri ve ilköğretim öğrencileri katıldı. Sempozyumun açılışında Sağlıklı Kentler Birliği tarafından hazırlanan sokak hayvanları konulu film katılımcılarla paylaşıldı.



Ardından Sağlıklı Kentler Birliği Müdürü Murat Ar ve Sağlıklı Kentler Birliği Danışma Kurulu Üyesi Doç. Dr. Alpaslan Türkkân açılış konuşmalarını yaptı. Açılış konuşmaları sonrasında Kent Ekosistemi ve Sokak Hayvanları Sempozyumu kapsamında Türkiye genelinde ilkököl 4. sınıflara yönelik düzenlenen "Birlikte Yaşadığımız Hayvanlar" konulu resim yarışmasının ödül töreni gerçekleştirildi. Jüri değerlendirmesi sonucunda resim yarışmasında 1'inci, 2'nci ve 3'üncü olan öğrenciler, velileri ve öğretmenleri ile birlikte ödül törenine davet edilerek ödülleri takdim edildi. Ödül töreni esnasında ödüle layık bulunan öğrencilere resimlerini çizerken neyi hayal ettikleri soruldu. "Birlikte Yaşadığımız Hayvanlar" resim yarışmasına katılan resimler ve üye belediyelerimizin çalışmalarını anlattıkları poster sunumlar kongre salonunda sergilendi.



Verilen kısa aranın ardından sempozyumun ilk oturumunda, Sağlıklı Kentler Birliği Danışma Kurulu üyesi Erdem Saker'in oturum başkanlığında, Uludağ Üniversitesi Veteriner Fakültesi Veteriner Hekimliği Tarihi ve Deontoloji Anabilim Dalı Başkanı Prof. Dr. Türel Özkul, "Hayvan Hakları ve Refahı Penceresinden İnsan-Hayvan Etkileşimi" konulu sunumunu katılımcılarla paylaştı.



Oturumun devamında Mudanya Belediyesi Veteriner İşleri Müdürü ve Sağlıklı Kentler Birliği koordinatörü Şükriye Çelikkollu "Sokak Hayvanları ve Yerel Yönetimler" konusunda sunum yaptı.



2. oturumda Sağlıklı Kentler Birliği Danışma Kurulu üyesi Prof. Dr. Feza Karaer'in oturum başkanlığında, Çanakkale Onsekiz Mart Üniversitesi Tıp Fakültesi Halk Sağlığı Anabilim Dalı Öğretim Üyesi Doç. Dr. Sibel Cevzici Oymak "Halk Sağlığı Açısından Sokak Hayvanları" konulu sunumunu katılımcılarla paylaştı. Oturumun ikinci konuşmacısı Bursa Barosu Denetim Kurulu Üyesi ve 2014-2016 yılları arası Bursa Barosu Hayvan Hakları Komisyonu Başkanı Avukat Güngör Hatemoğlu "Sokak Hayvanlarının Haklarına İlişkin Yasal Düzenlemeler" başlıklı sunumunu yaptı.

Günün devamında öğleden sonra katılımcılarla birlikte Osmangazi Belediyesi Sahipsiz Hayvanlar Doğal Yaşam ve Tedavi Merkezi ziyareti gerçekleştirildi. Sahipsiz Hayvanlar Doğal Yaşam ve Tedavi Merkezi Müdürü Dilek Yosun, merkezde yapılan çalışmalar hakkında katılımcılara sunum yaptı. Dilek Yosun'un ardından Denizli Büyükşehir Belediyesi Veterinerlik Birim Sorumlusu Emine Dungal "Sokak Hayvanlarına Sahip Çıkalım" başlıklı sunumunu yaptı. Sunumların ardından Dilek Yosun tedavi merkezini katılımcılara tanıttı.

Sempozyumun 2. gününde "Yerel Yönetimlerin Sokak Hayvanlarına İlişkin Sorumlulukları" konu başlığında düzenlenen Yerel Yönetimlerin Sokak Hayvanlarına İlişkin Sorumlulukları başlıklı oturumda Nilüfer Belediyesi, Kocaeli Büyükşehir Belediyesi, Tepebaşı Belediyesi, Kadıköy Belediyesi,



İstanbul Büyükşehir Belediyesi, Antalya Büyükşehir Belediyesi, Osmaniye Belediyesi, Kadirli Belediyesi, Karşiyaka Belediyesi ve Samsun Büyükşehir Belediyesi temsilcileri hazırladıkları sunumları katılımcılarla paylaştı.

Sempozyumun son oturumunda ise "Yerel Yönetimler Sokak Hayvanlarına Yönelik Olarak Ne Yapmalı?" konulu forum düzenlendi. Mudanya Belediyesi'nden Şükriye Çelikkollu ile Nilüfer Belediyesi'nden Fikriye Eker'in yönettiği forumda katılımcılar sokak hayvanları konusunda neler yapılmalı, yerel yönetimlerin sokak hayvanları konusundaki eksiklikleri ve ihtiyaçları, sokak hayvanları hakkındaki genel problemler ve öneriler gibi konularda düşüncelerini paylaştı.

Forumun ardından Bursa Hayvanat Bahçesi'ne ziyaret gerçekleştirildi. Bursa Hayvanat Bahçesi ziyaretinden sonra Kent Ekosistemi ve Sokak Hayvanları Sempozyumu sona erdi.



Haydi Çocuklar Bisikletle Okula – 2018

Sağlıklı Kentler Birliği olarak şehir içi ulaşımında bisiklet kullanımının önemine değinmek, bisikletin etkin bir ulaşım aracı olduğu bilincini yaymak ve bisiklet kullanımını teşvik etmek amacıyla "Haydi Çocuklar Bisikletle Okula" sloganıyla geçen yıl başlattığımız farkındalık çalışmalarımıza bu yıl da devam ettik.



Yaptığımız duyuru ile üye belediyele-
rimizin kendi sınırlarındaki ilkokul 4.
sınıf ve üstü öğrencilerin 7-11 Mayıs
2018 haftası boyunca okullarına bi-
siklet ile gitmelerini sağlayarak destek
vermeleri istenmişti. Duyurumuza İst-
anbul Büyükşehir Belediyesi, Antalya
Büyükşehir Belediyesi, Bilecik Beledi-
yesi, Antalya Gazipaşa Belediyesi ve
Giresun Tirebolu Belediyesi düzenle-
dikleri etkinlikler ile destek verdiler.

Antalya Büyükşehir Belediyesi tara-
findan yürütülen "Haydi Çocuklar Bi-
sikletle Okula" etkinliği kapsamında
Altındağ Kurs Merkezi'nde eğitim
gören öğrencilere bisiklet ile ulaşımın
faydaları, bisiklet ile ulaşımında uyulma-
sı gereken kurallar ve diğer yaya ve
sürücülerin bisikletlilere karşı uymakla
yükümlü olduğu kurallar hatırlatıldı.
8-14 yaş arası çocuklara eğitim imkânı
sağlayan AKBEM'de eğitim gören 15
öğrenci okul yolunda pedal çevirdi.
AKBEM yetkilileri, Sağlıklı Kentler Birli-
ğinin başlattığı farkındalık çalışmasına
öğrencilerin de büyük bir heyecanla
katıldığını ifade ederek: "Amacımız öğ-

rencilerin okullarına bisikletle gelme-
lerini sağlamak ve bisiklet kullanımını
arttırmak. Sağlıklı nesillerin yetişmesi,
daha temiz bir çevre ve enerji tasarru-
fu için bisiklete binmeyi özendirmeye
devam edeceğiz." dedi.

İstanbul Büyükşehir Belediyesi Genç-
lik ve Spor Müdürlüğü geçtiğimiz yıl
olduğu gibi bu yıl da kampanyamıza
destek verdi. Sağlıklı yaşama dikkat
çekmek ve bisiklet kullanımını yaygın-
laştırmak amacıyla Çatalca Çakıl Orta-
okulu ve Kadıköy İmam Hatip Lisesi
öğrencileri ile "Haydi Çocuklar Bisiklet-
le Okula" faaliyeti hayata geçirildi.

Çevreci ve sürdürülebilir ulaşım çö-
zümlerine farkındalık oluşturmak için
100'ü aşkın öğrencinin katılımıyla
gerçekleştirilen faaliyeti çevre halkı da
ilgiyle takip etti. Bisikletlerle evlerin-
den okula giden çocuklar 7 – 11 Mayıs
2018 tarihlerinde gerçekleştirilen faa-
liyet ile birlikte sağlıklı yaşama dikkat
çekerek topluma mesaj verdiler.



Geçtiğimiz yıl da kampanyamıza des-
tek veren Bilecik Belediyesi'nin düzen-
lediği etkinlikte Bilecik Çevre Şehircilik
İl Müdürlüğü ve Bisikletliler Derneği
Bilecik Temsilciliği iş birliğinde ger-
çekleştirilen "Haydi Çocuklar Bisikletle
Okula" etkinliği kapsamında öğrenci-
ler okullarına bisiklet ile gitti.





“Sağlıklı Gelecek, Sağlıklı Nesiller” sloganı ile gerçekleştirilen etkinlikte Bilecik Murat Hüdavendigâr Ortaokulu ve 700. Yıl Ortaokulu öğrencilerinden oluşan gruplar, okullarına bisiklet ile ulaşım sağladı. Etkinlikte Bilecik Belediye Başkan Yardımcısı, Bilecik Çevre ve Şehircilik Müdürü, Bisikletliler Derneği Bilecik Temsilcisi Hakan Yavuz ve SKB Koordinatörü Hülya Eçen Çalışkan etkinliğin ilk gününde öğrencileri bisikletleriyle okullarına uğurladı. Gerçekleştirilen etkinlikte Bisikletliler Derneği Bilecik Temsilcisi Hakan Yavuz öğrencilere bisiklet kullanımının faydaları ve trafikte uyulması gereken kuralları anlattı.

Antalya Gazipaşa Belediyesi, bu yıl ikincisi düzenlenen “Haydi Çocuklar Bisikletle Okula” etkinliğine Ahmet Tuncer İlk Ortaokulunda başladı. Bisikletleriyle okul önünde toplanan çocuklar, Gazipaşa Belediyesinin bisiklet antrenörleri gözetiminde trafiğe kapatılan 4 kilometrelik yolda tur attı. Etkinliğe yaklaşık 200 öğrenci katıldı.

Gazipaşa Belediyesi Başkan Yardımcısı ve SKB koordinatörü Adem Kaya, Sağlıklı Kentler Birliği ile birlikte düzenledikleri çalışmaya ilginin kendilerini memnun ettiğini söyledi. Gazipaşa Belediyesi olarak yaptıkları tüm yollarda bisiklet yolu yaptıklarını dile getti.



ren Kaya, “Belediye olarak son yıllarda Avrupa standartlarında yaptığımız bisiklet yolları nedeniyle ilçemizde bisiklet kullanan ve bisikletle ulaşımını sağlayan kişi sayısı ciddi oranda arttı. Amacımız öğrencilerin okullarına bisikletle gelmelerini sağlamak ve bisiklet kullanımını arttırmak. Sağlıklı nesillerin yetişmesi, daha temiz bir çevre ve enerji tasarrufu için bisiklete binmeyi özendirmeye devam edeceğiz” dedi.



Giresun Tirebolu Belediyesi tarafından düzenlenen “Haydi Çocuklar Bisikletle Okula” projesi kapsamında açıklama yapan Tirebolu Belediye Başkanı Abdullah Karabıçak: “Bisikletin dünyada öne çıkan bir ulaşım aracı olduğunu, ülkemizde her yıl bu konuda önemli projelere imza atıldığını, bizler de bisiklet kullanımının yaygınlaşması adına ilçemizdeki öğrencimize “Haydi Çocuklar Bisikletle Okula” projesi kapsamında 50 adet bisiklet dağıtarak okullarına bisikletleri ile gidip gelmelerini teşvik ettik.” dedi.

“Haydi Çocuklar Bisikletle Okula” duyurumuza destek veren İstanbul Büyükşehir Belediyesi, Antalya Büyükşehir Belediyesi, Bilecik Belediyesi, Antalya Gazipaşa Belediyesi ve Giresun Tirebolu Belediyelerine Sağlıklı Kentler Birliği olarak teşekkür ederiz. Kampanyamıza destek veren üye belediyelerimize duyarlılıklarından dolayı Ekim ayında İstanbul Kadıköy’de gerçekleşen Sağlıklı Kentler Birliği Konferansında sertifika takdim edildi.



Kent ve Aktif Yaşam

Şehirlerin planlanma, tasarlanma ve yenilenme şekli hem bireyler hem de toplumlar için ortaya çıkan fiziksel aktivite ve sağlık düzeyleri ile yakından ilişkilidir. Bir bireyin, grubun veya toplumun bütününe fiziksel anlamda aktif olup olamayacağı üzerinde çeşitli faktörler etkilidir.

Aktif yaşam, fiziksel aktivitenin günlük rutinler içerisine entegre edildiği bir yaşam tarzıdır. Amaç, her gün en az 30 dakikalık fiziksel aktivite içerisinde yer almaktır. Bireyler bunu ulaşım için yürümek veya bisiklete binmek, zevk ve zindeliğin korunması için egzersiz yapmak, organize ve gündelik spor aktivitelerine katılmak, parkta oynamak, bahçede çalışmak, asansör yerine merdivenleri kullanmayı tercih etmek ve eğlence tesislerinden yararlanmak gibi yollarla yapabilirler.

Fiziksel aktivitenin her türlü faydalı olabilirken, amaç "aşırı zarar ya da risk oluşturmaksızın sağlığa ve işlevsel kapasiteye faydası dokunan her türlü fiziksel aktivite" olarak tanımlanan sağlıklı geliştirici fiziksel aktivitenin sağladıklarından yararlanmaktadır. Cinsiyet, yaş, yetenek düzeyi, yeterlilik ve yetersizlik, inançlar, düşünceler ve motivasyonlar gibi birden fazla bireysel belirleyici, fiziksel aktivitelere katılımı etkilemektedir. En önemli engeller, zaman yetersiz-

liği, motivasyon eksikliği ve emniyet ve güvenlikle ilgili kaygılardır. Bu engellere çözüm aranması, insanların fiziksel aktivitelere katılmalarının sağlanması açısından kritik öneme sahiptir. Örneğin, kent sakinlerinin bir bisiklet şeridi veya yolunun tehlikeli olduğunu düşünmeleri durumunda o yolu kullanmayacaklardır. Aktif yaşamla pozitif ilişkisi olan faktörler arasında kişisel fayda (kişinin aktif olabilmeye yeteneğine inanması), zevk alma ve faydalara ilişkin bir beklenti yer almaktadır. Sosyal çevre fiziksel aktivitelere katılımı etkilediği bilinen birkaç boyut içermektedir. Bunlara sosyoekonomik statü ve eşitlik de dahildir. Fiziksel aktivite, mahalleler, şehirler ve bölgelerde sosyal bağlılığın güçlendirilmesi için olanaklar sağlamaktadır.

Kentsel tasarım, şehir planlamasının yaşamak, çalışmak bir çevre yaratmaya odaklanan yönlerinden biridir. İnşa edilmiş çevredeki koşullar, fiziksel aktiviteyi hem olumsuz hem de olumlu olarak etkileyebilmektedir. Örneğin, yürüyüşe uygun mahalleler, insanların bir yerden bir yere yürüyerek gitmeyi gündelik yaşamlarının bir parçası haline getirmelerine olanak tanımaktadır. Yeşil alanlar ve parklar, vatandaşlara sosyalleşme ve dışarıdaki eğlence aktivitelerine aktif olarak katılma olanakları sağlamaktadır.



Dağınık Yerleşim Aktif Yaşamı Olumsuz Etkiliyor

Dağınık kentleşme, kentlerin dış kesimlerinde büyük alışveriş merkezlerinin bulunması ve yaşam, çalışma, eğitim ve alışverişin coğrafi olarak birbirinden ayrılmış olması araba kullanımının artmasını gerektirmekte ve şehirde aktif yaşam olanaklarını azaltmaktadır.

Şehrin iç ve dış kesimlerindeki doğal çevre de fiziksel aktivitelere katılımı etkilemektedir. Hava durumu, özellikle de aşırı sıcak, soğuk ve buzlanma koşulları, yürüyüş, bisiklete binme ve parkta oynama gibi dış mekânlarda yapılan aktiviteler için engel oluşturmaktadır. Hava kalitesinin düşük olması, açık havada aktif olmayı güçleştirmektedir.

Güvenli göl, akarsu ve plajlara erişilebilirlik bir şehirde yaşayanları veya o şehri ziyaret edenleri kendisine çeken, yüzme, tekneyle dolaşma ve benzeri aktiviteler için pek çok yeni olanak yaratan bir durumdur. Yeşil ormanlar ve yükseltili bir peyzaj, uzun yürüyüşler, doğal keşifler, kamping, kır koşusu, kayak, kar sörfü ve kızak sporu gibi kiş sporları için olanaklar sağlamaktadır.





Aktif Yaşamaya Teşvik Sağlık Problemini Azaltabilir

Aktif yaşamı mümkün kılan ve aktif yaşamaya teşvik eden politika ve reformlar halk sağlığı problemlerinin azaltılmasına yardımcı olabilir. Bu tür politika ve reformlar, aynı zamanda diğer şehir planlama, çevre, enerji, halk sağlığı ve ekonomik kalkınma amaçlarına uygun hale getirilebilir.

Sağlam bir ekonomik yatırım aktif bir şehir yaratmak, insanların çektiği acıların ve sağlık ve hizmetler açısından hareketsizliğin yüksek ekonomik maliyetinin tersine çevrilmesine yardımcı olabilir. Amerika Birleşik Devletleri'nde yapılan bir çalışma fiziksel anlamda aktif olan kişilerin yıllık doğrudan tıbbi giderlerinin hareketsiz kişilere göre daha az olduğunu ortaya çıkarmış ve yetişkinler arasında düzenli olarak orta düzey fiziksel aktivite oranlarının artmasının yıllık ulusal doğrudan tıbbi giderleri milyonlarca dolar azaltabileceğini göstermiştir. Fiziksel anlamda aktif bir işgücü, işe gelme oranlarında azalma ve verimliliğin artması ile sonuçlandığından bu durumdan işverenler de fayda görmektedir.

Aktif Yaşam Sosyal Bağı Güçlendiriyor

Uygun spor aktivitelerinin ve fiziksel aktivitelere katılımın artırılması sosyal bağlılığa, mahallelere canlılık gelmesine ve toplum kimliği algısının güçlenmesine katkı sağ-

layabilmektedir. Yeşil alanlar, paten park, pist, yolları ve spor tesisleri sosyal bir ilgi odağı oluşturmakta ve insanların mahalleleri ile ilgili algılarını güçlendirmektedir. Aktif yaşam için eşitlikçi ve güvenli olanaklar sağlamak da sosyal ağların genişlemesine destek olmaktadır. Bu durum özellikle etnik, ırksal ve dini azınlıklara mensup olanlar ve yaşlı kent sakinleri açısından önemli bir husustur.

Aktif Yaşam İçin Şehir Planlaması

* Eski şehirlerin geleneksel tasarımı korunmalı ve doğal olarak arabayla ulaşımı gerektiren iş, alışveriş ve parklar, izole eğitim kurumları veya hastaneler ve düzensiz meskenlerin imarları gibi dağınık, ayrı, banliyö tarzı arazi kullanımları kontrol altına alınmalıdır.

* Toplu taşıma sistemleri geliştirilerek, şehirde araba kullanımına sınırlama getirilerek yürümeye ve bisiklete binmeye teşvik eder şekilde; işyerleri, dükkanlar, okullar ve sağlık hizmet kuruluşları entegre mahalleler içerisine yerleştirilerek dağınık kentleşme azaltılmalıdır.

* Her gelir düzeyinden insanların yaşadığı mekânların sağlığı destekleyici ulaşım ve yeşil alanlara eşit düzeyde erişim için olanaklara eksiksiz olarak sahip olmaları sağlanmalıdır. Bunun için hedefler belirlenmelidir.

*Toplum tasarımına, arabalar ve diğer teknolojiler karşısında insanlara fayda sağlanması amacıyla yönelik olarak yeniden yön verilmelidir. Zaruri hizmetler, sağlıklı gıda satış noktaları, işyerleri ve diğer yerler insanların yaşadıkları yerlerden yürüyerek veya bisikletle kolay ulaşılabilecek mesafede konumlandırılmalıdır.

* Şehrin dış kesimlerindeki sahillere, nehirlere, göllere ve ormanlara kolay ulaşım sağlanmalıdır.

* Yeşil alanlar korunmalı ve geliştirilmelidir. Boş arsaların ve viran durumdaki alanların yeşil ve/veya açık alanlara dönüştürülmesi için teşvik sağlanmalıdır. Kalabalık şehir merkezlerinde "küçük" halk parkları yaratılmalıdır.

* Şehrin sokakları, çocukların oyun oynamasına ve yaşlıların sosyalleşmesine uygun aktif dinlenme ve eğlenme alanları haline getirilmelidir.

* Otoparklarda değişiklik yapılmalıdır. Otoparklar yeraltında konumlandırılmalı ve/veya park alanlarının çevresi dükkânlar, kafeler ve yeşil alanlarla donatılmalıdır. Otoparkların yerine, bisiklet parkları ve sokak park alanları yapılarak trafiğin yavaşlatılmasına katkı sağlanmalıdır.





Aktif Yaşam İçin Yapılması Gerekenler

* Eğlence ve spor tesisleri, parklar, yollar ve patikalar oluşturulmalıdır. Okullar, işyerleri ve dükkânlar arasında bağlantı sağlanması için kendi içinde tutarlı bir mahalle park ve yol sistemi oluşturulmalıdır. Fiziksel aktivite tesislerinin erişilebilir ve bu tesislerden yararlanma ücretinin makul düzeyde olması sağlanmalıdır.

* Mevcut ve gelecekteki imar içerisinde bisiklet kullanımı ve yürüyüş için kapsamlı bir plan hazırlanmalı ve daha geniş bir ulaşım planlaması içerisine entegre edilmelidir.

* Hızla ilgili katı sınırlamalar, 20 km/s hatları, iyi zamanlanmış trafik ışıkları, açık seçik işaretlenmiş geçitler, trafiği yatıştırıcı uygulamalar (yavaşlatıcı tümsekler gibi) ve tehlikeli kavşaklarda trafik polislerinin görev yapması gibi trafik kontrol tedbirleri uygulanmalıdır.

* Çocukların güvenle oynayabilecekleri alanlar yapılmalıdır. Aktif oyunlar için güvenli alanlar içeren sokak ve mahalleler tasarlanmalı, sitelerin ortak kullanım alanlarında müşterek oyun alanları içermeleri sağlanmalı ve ilgi çekici, güvenli ve bakımlı oyun alanları inşa edilmelidir.

* İnsanları mahallelerinde aktif olmaya davet eden temiz ve çekici bir çevre yaratılmalıdır. Tarihi yerler ve dükkânlar içeren, araç trafiğine kapalı caddelere banklar ve çiçeklikler yerleştirilmelidir.

* Yürünebilir mahalleleri desteklemek için yeşil bitkiler, dinlenme yerleri sağlanmalı, tarihi ve kültürel varlıklar ortaya çıkarılmalıdır. Kaldırımların bakımı yapılmalı, üzerlerindeki buz ve karlar temizlenmelidir. Merkezi yerlerin yeniden canlandırılması teşvik edilmeli, geniş otopark ve sanayi alanları yapmaktan vazgeçilmelidir.

* İnsanlara şehirde aktif olabilmeye yönelik güvenli ve zevkli olanaklar hakkında açık ve net bilgiler sunulmalıdır. Toplumun geneli için, parklar, yollar, bisiklet ve yaya yolları ve fiziksel aktivite programları sunan tesislerin aktif yaşam haritası tasarlanmalı ve geliştirilmelidir.

* İnsanları merdivenleri kullanmaya teşvik eden kullanışlı ve çekici merdivenler ve bunlara yönelik işaretler sağlanmalıdır.

Herkes İçin Yaşanabilir Şehirler

Sokak planı, arazi kullanımı, eğlence tesislerinin, parkların ve kamu binalarının konumu ve ulaşım sistemi gibi tasarımla ilgili unsurların, insanları fiziksel aktiviteye teşvik etmesi de fiziksel aktiviteden alıkoymasına da olasıdır. İnsanlar, parklar, yeşil alanlar, işyerleri ve dükkânlar gibi kilit öneme sahip güzergâhlara kolayca ulaşabildikleri zaman daha aktif olmaktadır. Aktif yaşamın önündeki diğer engeller arasında, suç ve benzeri tehlikeler, yol güvenliği, ulaşım araçlarının yaydıkları egzoz gazları, kirlilik, ulaşım sorunları, eğlence ve spor tesislerinin bulunmaması ve fiziksel aktivite ile aktif ulaşım hakkındaki olumsuz düşünceler sayılabilir. Dezavantajlı ve özellikle de düşük gelir düzeyine sahip kişiler, program ve tesislerden yararlanma maliyetini karşılamamaları ve hizmetlere erişebilmeleri daha zor olduğundan, daha çok yüksek suç oranlarına sahip ve trafik emniyeti sorunlarının görüldüğü mahallelerde yaşamalarından dolayı boş zamanlarında daha az aktif olma eğilimi göstermektedirler. Yerel stratejiler, planlar hazırlanırken, eşitlik, yoksunluk ve kırılganlığa özel ilgi gösterilerek her yaş grubundan, her çeşit sosyal koşulda ve şehrin farklı bölümlerinde yaşayan insanlar için fiziksel aktivitenin desteklenmesi amacına önem vermelidir.





Sağlıklı Nesiller İçin Aktivite Dostu Yerel Çevreler Gerek

Yerel, bölgesel ve ulusal düzeylerdeki yönetimler, kronik hastalıkların, obezitenin ve hareketsiz yaşam tarzlarının görülme sıklığında yaşanan olağanüstü artışın yol açtığı zorluklarla karşılaşmaktadırlar.

Fiziksel hareketsizlik, bu sorunları körükleyen başlıca etmenlerden biridir. Fiziksel aktivite, her yaşta sağlığa yararlıdır. Özellikle de çocukların ve gençlerin sağlıklı gelişimi açısından önemlidir. Aktif yaşlanma ise yaşlıların sıhhatinde önemli farklar yaratabilmektedir. Aktif yaşam, ayrıca şehirlerdeki ekonomik refah ve sosyal uyuma olumlu katkı yapmaktadır. Fiziksel aktivitelere katılım, sosyalleşme, bağ oluşturma ve kültürel kimlik olanaklarını arttırmaktadır.

Sokak planı, arazi kullanımı, eğlence tesislerinin, parkların, kamu binalarının konumu ve ulaşım sistemi gibi tasarımla ilgili unsurların, insanları fiziksel aktiviteye teşvik etmesi de fiziksel aktiviteden alıkoyması da olasıdır.

İnsanlar, parklar, yeşil alanlar, işyerleri ve dükkânlar gibi kilit öneme sahip güzergâhlara kolayca ulaşabildikleri zaman daha aktif olmaktadır. Aktif yaşamın önündeki diğer engeller arasında, suç ve benzeri tehlikeler, yol güvenliği, ulaşım araçlarının yaydıkları egzoz gazları, kirlilik, ulaşım sorunları ve/veya eğlence, spor tesislerinin bulunmaması ve fiziksel aktivite ile aktif ulaşım hakkındaki olumsuz düşünceler sayılabilir. Dezavantajlı ve özellikle de düşük gelir düzeyine sahip kişiler, program ve tesislerden yararlanma maliyetini karşılayamamaları, hizmetlere erişebilmeleri

daha zor olduğundan daha çok yüksek suç oranlarına sahip ve trafik emniyeti sorunlarının görüldüğü mahallelerde yaşamalarından dolayı boş zamanlarında daha az aktif olma eğilimi göstermektedirler.

Yerel stratejiler ve planlar hazırlanırken, eşitlik, yoksunluk ve kırılganlığa özel ilgi gösterilerek her yaş grubundan, her çeşit sosyal koşulda ve şehrin farklı bölümlerinde yaşayan insanlar için fiziksel aktivitenin desteklenmesi amacına önem vermelidir.

Fiziksel aktivite olanakları, yerleşim alanlarına yakın yerlerde yaratılmalı ve aynı zamanda daha temiz, daha güvenli, daha yeşil ve daha aktivite dostu yerel çevreler oluşturulmalıdır.



Sıfır Atık Dönemi Başladı

Çevre ve Şehircilik Bakanlığı tarafından hayata geçirilen Sıfır Atık Projesi kapsamında 5 Haziran Dünya Çevre Günü etkinliklerinde Balıkesir Büyükşehir Belediyesi bünyesinde başlatılan sıfır atık projesinin altyapısı tamamlanarak projenin startı verildi.



Balıkesir Büyükşehir Belediyesi Çevre Koruma ve Kontrol Dairesi Başkanlığı tarafından uygulanan ve yürütülen Sıfır Atık Projesinin ilk toplantısı önceki gün Karesi Toplantı Salonu'nda ilgili daire başkanlıklarının personellerinin katılımıyla gerçekleştirildi.

Çevre Koruma ve Kontrol Dairesi başkanlığında gerçekleştirilen toplantıda, belediye binası başta olmak üzere belediyeye bağlı tüm işletmelerde konuşlandırılan atık kutularının tanıtımı ve ne şekilde kullanılacağı ilgili personellere tüm detaylarıyla anlatıldı.

Proje hakkında bilgiler veren Çevre Koruma ve Kontrol Dairesi Başkanı, atıkların çöp olmaktan çıkarılması gerektiğinin altını çizerek özetle şunları söyledi: "Çöplerin ayrıştırılarak doğaya tekrar kazandırılması konusunda bakanlığımızın başlattığı projeyi Balıkesir Büyükşehir Belediyesi bünyesinde faaliyete geçiriyoruz.

Bu projenin birden fazla önemli amacı var. İlk amacımız atıkları çöp olmaktan çıkartmayı hedefliyoruz. Doğaya ve ekonomiye yeniden kazandırabileceğimiz atıkları tekrardan kazanmayı



planlıyoruz. Özellikle cam, kağıt gibi ekonomik değeri olan ve doğada ağaçların kesilmesinin engellenebileceği ve camın doğada bertaraf etmenin zorluğu göz önünde bulundularak bu gibi maddeleri tekrardan ekonomiye kazandıracamız.

Bu konuda Balıkesir il genelinde Büyükşehir Belediyemizin örnek olmasını istiyoruz. Belediyemizde bunu sağladıktan sonra diğer kurum ve kuruluşlarda da bu projeyi harekete geçirmeyi hedefliyoruz." dedi.



Katı Atıktan Elektrik Üretilecek

Bursa'nın daha temiz ve sağlıklı bir şehir olması hedefiyle, Büyükşehir Belediyesi tarafından İnegöl Katı Atık Depolama Alanı'nda, metan gazından elektrik enerjisi elde etmek üzere projelendirilen üretim tesisinin inşaatına başlandı 'Sağlıklı bir çevre' hedefiyle Bursa'nın daha yaşanabilir bir kent olması yolunda yatırımlarını hayata geçiren Büyükşehir Belediyesi, İnegöl Katı Atık Depolama Alanı'nda bulunan deponi gazından enerji elde edecek.



İNEGÖL DÜZENLİ DEPOLAMA SAHASI

Bursa'nın her alanda sağlıklı bir şehir olması için çevre yatırımlarına özellikle önem verdiklerini söyleyen Büyükşehir Belediye Başkanı Alınur Aktaş, metan gazından elektrik enerjisi üretimini hedefleyen tesisin yapımına başladığını söyledi. Başkan Aktaş, çalışmanın detaylarını anlatarak: "Bursa, yeşiliyle, çevresiyle, doğal güzellikleriyle önemli bir kent. Büyükşehir Belediyesi olarak bizler de bu kentin temiz havasına, suyuna, değerlerine sahip çıkmamız gerektiği bilincindeyiz. Bu bakış açısından hareketle, İnegöl'de katı atık depolama alanında inşaatına başlanan proje ile deponi gazının içinde bulunan ve karbondioksit göre 21 kat daha zararlı olan metan gazının sebep olduğu sera etkisinin

önüne geçmeyi hedefliyoruz. İnşaat çalışmalarının hızlıca tamamlanacağı tesiste elektrik üretimine başlamayı amaçlıyoruz." diye konuştu. Yaklaşık 4 milyon dolara mal olacak proje neticesinde, saatte 1,2 Mw/saat elektrik üretimi sağlanacak. Proje ilerledikçe üretimin 2,4 Mw/saate ulaşacağı sistemden yaklaşık 10 bin konutun elektrik ihtiyacının karşılanması hedefleniyor. Katı atıklar ekonomiye katkı sağlıyor Katı atıkları da ekonomiye kazandıracak projenin ihalesi, Büyükşehir Belediyesi Çevre Koruma ve Kontrol Dairesi Başkanlığı tarafından yapı, işlet, devret modeliyle yapıldı ve tesis için de Enerji Piyasası Düzenleme Kurulu tarafından ön lisans verildi. Tesis üretime başladığında üretilen elektrik

UEDAŞ'a satılacak, yüzde 57,3 pay ve kira geliri Büyükşehir Belediyesi'ne 23 yıl boyunca ödenecek. Deponi gazı, katı atığın içerisindeki organik atığın anaerobik ortamda ayrışması sonucu oluşan doğal bir yan üründür. Tahminen yarı yarıya metan ile karbondioksit gazlarından ve azot bileşikleri, organik kükürt, oksijen, su buharı gibi az miktarda organik bileşikler ile inorganik bileşiklerden oluşur. Depo ni gazının içindeki metan gazı, enerji üretim tesisinde sistemin tasarım ve verimliliğine bağlı olarak tahmini % 30-40 oranları arasında yakalanır ve su ile karbondioksit formuna dönüştürülür.



Büyükşehir Belediyesinden Yeni Bir Yaşam Merkezi Daha



Denizli Büyükşehir Belediyesinin İstiklal Caddesi'ndeki eski vali konağının bulunduğu alanda tamamladığı Denizli Büyükşehir Belediyesi Sosyal Yaşam ve Kültür Merkezi hizmete açıldı.

Denizli Büyükşehir Belediye Başkanı Osman Zolan, açılış konuşmasında eski vali konağı olarak kullanılan alanın şehrin tam ortasında bir yer olduğunu anlatarak, alanın bu şekilde bugünlere geldiğini söyledi. Başkan Osman Zolan, gerekli kararların alınmasının ardından alanın Denizli Büyükşehir Belediyesine geçtiğini kaydetti. Başkan Zolan, şöyle konuştu: "Burada değişik fonksiyonların olduğu sosyal, yaşam ve kültür merkezi hayal ettik. Biz istedik ki insanlarımız burada buluşsun, geleneksel el sanatları, halk dansları ve pilates kurslarımıza katılma imkanına sahip olsunlar.



Bu binada kafeteryamız var, internet ve okuma köşelerimiz var. Burada apartmanların arasında nefes alınan bir ortam ortaya çıktı. Biz de icramızı yaptık ve tamamladık. Denizlimize hayırlı ve uğurlu olsun."

Denizli Valisi Hasan Karahan da devlet olarak her zaman işin fedakarlık tarafında olduklarını belirterek, bu gibi sosyal mekanların artması gerektiğini, özellikle yaşlıların nefes alabilecekleri, ulaşımı kolay ve nezih mekanlara kavuşmalarının önemine değindi.

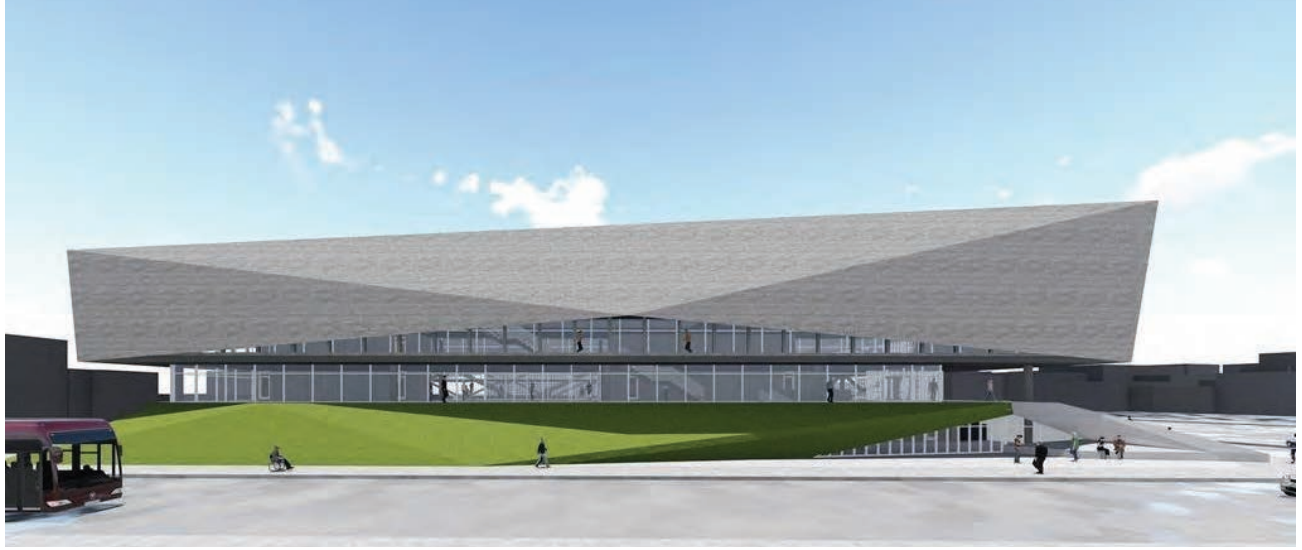
Denizli Büyükşehir Belediyesi Sosyal Yaşam ve Kültür Merkezi 4 bin 221 metrekare alana kurulan tesiste kafeterya, 1'li pilates salonu olmak üzere toplam 2 adet spor salonu yer alıyor.

El beceri kurslarının yapıldığı ve sergileneceği 4 adet atölye de merkezde bulunuyor. Ücretsiz olarak verilen kültür, sanat ve spor kursları ile atölye çalışmalarının yer aldığı tesise pilates, zumba gibi spor kursları verilmesinin yanı sıra, tel kırma, hat gibi geleneksel el sanatları ve resim kursları ayrıca halk oyunları kursları da veriliyor.



İzmir'e Çevreci Havuz Geliyor

İzmir Büyükşehir Belediyesi, Kemer İZBAN istasyonunun yanındaki 5 bin m²'lik alana, "tam olimpik" yüzme havuzu inşa edecek.



Sualtı ragbisi ve sutopu maçlarına da ev sahipliği yapacak tesisin çatısına güneş panelleri yerleştirilecek; kullanılan atık su arıtılarak yeniden kullanılacak. İzmir Büyükşehir Belediyesi, Kemer İZBAN istasyonu ve otobüs aktarma merkezi ile Mustafa Kemal Atatürk Teknik ve Mesleki Anadolu Lisesi arasındaki 5 bin metrekarelik alana Türkiye'nin en modern, her yaşta İzmirli'nin yararlanabileceği tam olimpik yüzme havuzunu kazandıracak. Önümüzdeki aylarda tesisin yapım ihalesine çıkılması planlanıyor. Buca Sosyal Yaşam Kampüsü ve Bornova Aşık Veysel Rekreasyon Alanı'ndaki havuzun ardından İzmir Büyükşehir Belediyesi'nin kente kazandıracığı üçüncü yüzme havuzu hem bu sporla uğraşan çocukların ve gençlerin tesis ihtiyacını karşılayacak hem de yüzme öğrenmek isteyenlerin aktif şekilde kullanacağı yeni bir cazibe merkezi olacak. Olimpik ölçülerdeki tesiste 25 metre eninde ve 50 metre boyunda kapalı havuzun yanı sıra, 10 metre yük-

seklisinde atlama kulesi, 4 adet spor salonu, 1 adet seminer salonu, sporcularla birlikte halkın da kullanımına açık olarak spor salonu, dans salonu, pilates salonu, basın odası ve merkezi çepeçevre saran koşu parkuru yer alacak. Tesisin içinde kafeterya ve servis birimleri hizmet verirken, yarışmalardaki doping kontrolleri için bir de laboratuvar bulunacak. Güneş panelleri ve arıtma merkezi, engelli vatandaşların kullanımına

olimpik havuzla birlikte 10 metre yüksekliğinde atlama kulesi, sporcu girişi ve fuayesi, soyunma-giyinme odaları, gözlemci odası, hakem ve antrenör odaları, ilk yardım odası ile laboratuvar bulunacak. 1. kat seyircilere ait olacak. Burada 750 kişi kapasiteli tribün, seyirci girişi ve fuayesi, danışma-güvenlik, kafeterya ve servis birimleri bulunacak. 2. katta hem sporcuların hem de halkın kullanımına açık olarak fitness salonu,



uygun olarak özel olarak tasarlanıyor. İhtiyacı olan elektrik enerjisinin bir bölümünü çatısına yerleştirilecek olan güneş enerjisi panelleri ile sağlayacak. Ayrıca merkezde kullanılan gri su (atık su) toplanıp arıtılarak tekrar kullanılabilir. Zemin kat tamamiyle sporculara ayrılacak. Burada 25 metre eninde 50 metre boyunda ve 5 metre derinlikte

dans salonu, pilates salonu, soyunma-giyinme odaları, vip odası, basın odaları, koşu parkuru yer alacak. 3. kat spor mekanları, seminer salonu, dinlenme alanları, eğitim odası ve yönetim odası ile eğitim çalışmalarına ayrılacak. 1. bodrum kat otopark alanı olarak kullanılırken, 2. bodrum katta havuzun teknik alanları ve depolar bulunacak.



Büyükşehir'den Sıfır Atık Atağı

Cumhurbaşkanlığı himayesinde başlatılan Sıfır Atık Projesi kapsamında Kahramanmaraş Büyükşehir Belediyesi, projeye destek vermek ve Kahramanmaraş'ta sıfır atık oluşturmak amacıyla bir uygulama başlattı.



Kahramanmaraş Büyükşehir Belediyesi Sıfır Atık Projesini bünyesine bağlı tüm müdürlüklerde hayata geçirdi. Proje kapsamında Kahramanmaraş Büyükşehir Belediyesi Çevre Koruma ve Kontrol Şube Müdürlüğü tarafından tüm büyükşehir hizmet binalarında uygulanmaya başlandı.

Projeye özel geri dönüşüm kutularını yerleştiren ekipler her atık çöp değil dir diyerek uygulamaya hızla devam ediyor. Kurumlara dağıtılan özel geri dönüşüm kutuları; cam, kağıt, plastik, metal, organik ve geri dönüştürülemeyen bölümlerinden oluşan kutuları birimlere dağıtan Kahramanmaraş

Büyükşehir Belediyesi burada toplanan atıkları da özel lisanslı firmalara teslim ederek geri dönüşümünü sağlayıp, ülke ekonomisine katkı sağlayacak.

Öte yandan Kahramanmaraş Büyükşehir Belediyesi bunun yanı sıra okullarda verilen seminerlerle de projeye katkı sunmaya devam ediyor. Tüm il genelindeki okullarda yapılmakta olan eğitimlerle öğrencilere ve topluma Sıfır Atık Projesini tanıtan Kahramanmaraş Büyükşehir Belediyesi tüm insanların sıfır atık konusunda bilinçlenmesini, bilinçlenmesini sağlıyor.



Hayvanların Yaraları Burada Sarılıyor

Çukurova'nın en büyük hayvan parkı olma özelliğine sahip Mersin Büyükşehir Belediyesi Tarsus Hayvan Parkı'na yaralanmış veya hasta halde getirilen hayvanların tedavisi yapılıyor ve tekrardan doğaya salımları gerçekleştiriliyor.



Doğa Koruma ve Milli Parklar 7. Bölge Müdürlüğü'ne bağlı Mersin ve Adana Şube Müdürlükleri tarafından farklı tarihlerde Tarsus Hayvan Parkı'na getirilen 11 farklı türden 25 hayvanın bakımı ve tedavisi yapılıyor. Farklı tarihlerde vahşi doğada yaralı veya hasta halde bulunan, yaklaşık 2 aylık yavru tilki, 3 yavru baykuş, 2 yavru karga, 7 yavru yumak karpisi, 1 yavru ağaçkakan, 2 yavru oklu karpisi, 1 yavru çobanaldatan kuşu, 2 şahin, 3 kerkenez, 1 beyaz balıkcıl kuşu ve 1 leylek olmak üzere toplam 25 hayvanın tedavileri ve bakımları Tarsus Hayvan Parkı ekipleri tarafından yapılıyor. Tarsus Hayvan Parkı'nda büyük bir ilgi ve şefkat ile bakım, besleme ve tedavileri yapılan hayvanların, iyileştiklerinde doğaya salımları da gerçekleştirilecek. Vahşi doğadaki yaralı hayvanlar, Hayvan Parkı'nda tedavi ediliyor Mersin Büyükşehir Belediyesi Tarsus Hayvan Parkı'nda biyolog olarak görev yapan Altay Atlı, Tarsus Hayvan Parkı'nın Türkiye'de en yüksek iyileştirme oranına sahip bir hayvan parkı olduğundan bahsederek, "Türkiye'de en yüksek iyileştirme oranına sahip yer 7. Bölge Müdürlüğü yani, Tarsus Hayvan Parkı'na hayvan getiren

ekiplerdir. Yılda gelen ortalama hayvanların yaklaşık yüzde 60-70 gibi bir oranı iyileşip tekrar doğaya geri dönecek konuma geliyorlar. Burada tedavileri veteriner hekimlerimiz eşliğinde gerçekleştiriyoruz ve tekrar doğaya geri salıyoruz. İyileşme oranlarımız gün geçtikçe de artıyor." dedi.



Kendi Enerjisini Üreten Otogar Yakında Hizmete Açılıyor

Muğla Büyükşehir Belediye Başkanı Dr. Osman Gürün Menteşe ilçesinde yapımında sona gelinen şehirlerarası otogar inşaatında çalışmalarını yerinde inceledi. Muğla Büyükşehir Belediyesi'nin Muğla genelinde yapımı devam eden çalışmalarından ve çatısının güneş enerjisinden elektrik üretmesi ile örnek projelerinden biri olan Menteşe Şehirlerarası Otogar inşaatını Başkan Gürün yerinde inceledi.



Menteşe İlçesi Şehirlerarası otogarında incelemelerde bulunan ve yetkililerden bilgi alan Muğla Büyükşehir Belediye Başkanı Dr. Osman Gürün Muğla genelinde otogarların şehrin dışına alınarak şehiriçi trafiğinin ve ulaşımın rahatlatılacağını söyledi ve Menteşe'de yapılan otogarın projesi ve çatısının güneş enerjisinden elektrik üretmesi ile örnek bir proje olduğunu söyledi. Muğla Büyükşehir Belediye Başkanı Dr. Osman Gürün; "Muğla genelinde vatandaşlarımızın hayat standartlarını yükseltecek, modern, çevreci tesisleri şehrimize kazandırmaya devam ediyoruz.

Diğer ilçelerimize Menteşe ilçemize yapılan otogarımızla aynı yenilikçi mimari konseptte sahip otogarların yapımına başlayacağız." dedi.

Türkiye'de İlk ve Örnek Proje Menteşe Otogarı çatısında uygulanan güneş enerjisi santrali Türkiye'de ilk olma özelliği gösteriyor. Menteşe

şehirlerarası otobüs terminali çatısındaki güneş enerjisi santrali ile kendi enerji ihtiyacının yaklaşık %80 ini karşılayacak. Bu da yaklaşık 320 hanenin yıllık elektrik tüketimine karşılık geliyor. Kendi ürettiği elektrik

ile ülke ekonomisine de katkıda bulunacak. Aynı zamanda yapı unsuru olarak kullanılan güneş enerji panelleri ile yapı malzemesi maliyeti ayrıca oluşmamaktadır. Güneş enerjisi

panellerinin geleneksel panellerin aksine cam özellikteki güneş paneli olması ile de kamusal alanda Türkiye'de ilk kez uygulanan bu uygulama geleneksel güneş panellerinin aksine bu teknoloji ile yapının içinde de gün ışığının geçişine imkan sağlayarak gün ışığının kullanımına imkan veriyor. Yerli üretim olan paneller bu alanda ülkemizin gelişen güneş enerjisi panel üretim teknolojileri ile desteklenmektedir.



Bağımlılıkla Mücadele” Konferansı

Ordu Büyükşehir Belediyesi, Ünye ve Fatsa’da Prof. Dr. Orhan Kural’ın konuşmacı olarak katıldığı “Bağımlılıkla Mücadele” adlı konferans verdi. Günümüzde yaşanan bağımlılığın algısal görünümüne vurgu yapan Kural, katılımcılara bağımlılıkla mücadele yolları hakkında bilgiler verdi.



Prof. Dr. Orhan Kural, yaptığı konuşmada “Sigaranın kökeninde çocukların heyecan ve merak ile sigarayı ağızlarına götürmeleri yatıyor. Her şey bir defa demekle başlıyor. Bunu istatistik verilere dökersek %62 oranla sigarayı bir defa ağızına götüren genç bırakamıyor. Sigaranın içinde 400’e yakın zehir vardır. Bir kez başladığında maalesef sigara, diğer bağımlılık yapan maddelerin de kapısını açıyor. Gençlerin ilk etapta özentiyle başladıkları maddeler zamanla bağımlılık haline dönüşüyor. En çok da algı yönetimiyle bağımlılık tetikleniyor. dedi



Hayvanlara Mama Üretim Fabrikası

Sokak hayvanlarının tedavi edilerek doğal ortamlarında barınmalarını sağlayan Samsun Büyükşehir Belediyesi, sosyal sorumluluk projeleri kapsamında hizmetlerine devam ediyor.



İlkadım ilçesi Yukarı Avdan mahallesinde 2013 yılında 165 dönüm arazi üzerinde faaliyetine başlayan Güçten Düşmüş Sahipsiz Hayvan Bakım Merkezi, çalışmalarıyla farkındalığını ortaya koyuyor.

Ameliyathane, yoğun bakım ünitesi, analiz, biyokimya, röntgen ve ultrason birimlerinden oluşan tam donanımlı veteriner kliniği, kedi kasabası, sevgi evi, sahiplendirme alanı, yavrulu bölümler ve hayvan mezarlığından oluşan tesis, Türkiye'nin en modern bakım merkezi unvanını elinde tutuyor. 515 kedi ve 520 köpeğin korunduğu hayvan bakım

Merkezinde Yılda 3 Bin Köpek Ve Bin 500 Kedi Kısırlaştırılıyor.

Düzenli Sağlık Taramasından Geçirilip Bakımları Yapıldıktan Sonra Oluşturulan Doğal Yaşam Alanlarına Salınan Hayvanlar, Her Gün 13.00-16.00 Arasında Ziyaretçileriyle Buluşuyor. Okullarımızdan Çok Sayıda Öğrenci, Hayvanlarla Hoş Vakitler Geçiriyor. Ziyarete Gelen Hayvan Severlerin Tellerin Dışından Seyretmek Yerine, Sevip Duygusal Bağ Kurmaları Amacıyla Oluşturulan Sevgi Evi'nde İse Aşılı Tamamlanmış Yavru Köpekler, Sahiplenilmeyi Bekliyor.

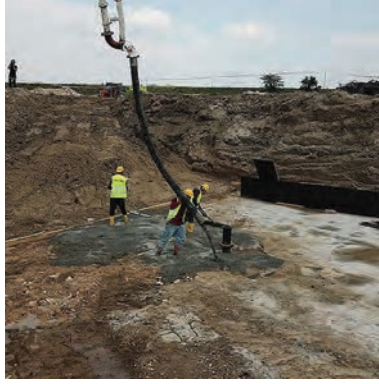
Mama Üretimi Yılsonunda Başlayacak

Besin ve protein ihtiyacının düzenli olarak karşılanması için bakım merkezi içindeki 500 metrekarelik alanı mama üretim fabrikası olarak tahsis eden Samsun Büyükşehir Belediyesi, prefabrik tesisi oluşturdu. İçerisinde soğuk hava deposunun de bulunduğu tesisin ihtiyaç duyduğu öğütme ve konserve yapım makinelerini temin eden belediye, yıl sonunda üretime geçmeyi planlıyor. Mama fabrikasıyla ilgili bilgi veren Büyükşehir Belediyesi Veteriner İşleri Şube Müdürü Nurhan İşler, "Fabrikamızın kurulmasını gerçekleştiriyoruz. Malzemelerimiz geldi. Yılsonuna kadar da mama üretimine geçmeyi hedefliyoruz. Burayı kurmamızın amacı, hastanelerden ve askeriyeden bize tencerelerde kalan yemekler geliyordu. Yemeklerin az geldiği günlerde pişmiş yemek olduğu için fazla dayanmıyordu. Bunları çöpe atmıyıp, konserve mama şeklinde üretilip, hem buradaki hayvanlarımızın gıda ihtiyacını sürekli hale getirmeyi hem de çevre ile de dağıtabilmeyi düşündük. Fazla gelen mamaları soğuk hava depolarımızda tutarak, ilerleyen zamanlarda yemek eksildiğinde buradan takviye edeceğiz" ifadelerini kullandı.



5 Haziran Dünya Çevre Günü'nde Hayaller Gerçek Oldu

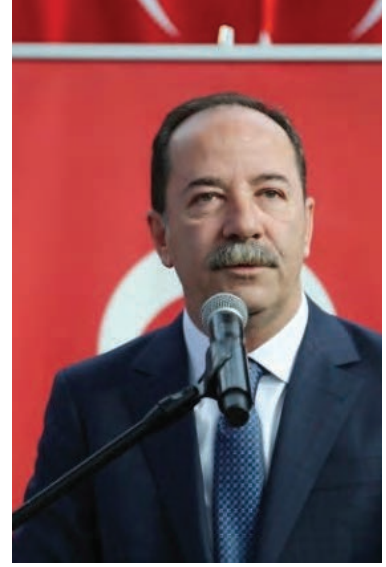
Edirne Belediye Başkanı Recep Gürkan'ın göreve geldiğinde sözünü verdiği, şehir merkezine evrensel ve kanalizasyon atık tesisi kurulması projesi hayata geçti.



Paşaçayırı Mevkii'nde inşa edilen Edirne İleri Biyolojik Atıksu Arıtma Tesisi'nin temel atma töreni gerçekleştirildi. Törene Edirne Belediye Başkanı Recep Gürkan, bürokratlar ve vatandaşlar katıldı.

Evsel Ve Kanalizasyon Atıkları Çevreyi Kirliletmeyecek

Başkan Recep Gürkan Bundan sonra Edirne'nin evsel ve kanalizasyon atıkları doğayı, çevreyi, su kaynaklarını kirliletmeyecek. Belediyenin bütün ekibini yürekten kutluyorum. Bu sadece benim başarım değil bu ekibin yarattığı sinerji ile birlikte çalışma anlayışı ile ortaya çıkan bir sonuç. Ve tabii partnerimiz İller Bankası. İhale yetkisini onlara devrettik. Ve bugün burada temelini atıyoruz. Burası 64 bin metrekarelik bir alan; KDV hariç 28 milyon TL'ye bu tesis ihale edildi. Bu tesis Edirne'miz için hayatiydi. Gerçekten bir kez daha gurur duyduğum Edirne'mize hayırlı olsun. dedi.



Dünya Çevre Günü Coşkuyla Kutlandı

İnegöl Belediyesi, 5 Haziran Dünya Çevre Günü etkinliklerini Mayıs ayında gerçekleştirdi.

Temizlik İşleri Müdürlüğü organizasyonu ile düzenlenen Çevre ve Çocuk Şenliği, 35 okuldan 900 öğrencinin katılımıyla kutlandı.

Pırl Öğrencilerle Buluştu

İnegöl Belediyesi Temizlik Maskotu 'Pırl'ın da bulunduğu etkinlikte, öğrenciler Pırl'a büyük ilgi gösterdi. Öğrenciler arasında çeşitli yarışmalar ve kurulan oyun parkurunda eğlence dolu dakikalar yaşanırken, şenlikte renkli görüntüler ortaya çıktı.

Geri Dönüşüm Çalışmaları Sergilendi

Şenlik kapsamında salon içerisinde okulların stantları da yer aldı. Stantlarda okulların geri dönüşümle ilgili yaptıkları çalışmalar sergilendi.

"Sizler Bizim Temizlik Elçilerimizsiniz"

Etkinlikler sürerken, Belediye Başkanı Alper Taban sahneye çıkarak öğrencilere hitaben yaptığı konuşmada "Dünya Çevre Günü vesilesiyle düzenlediğimiz bu etkinlikte bugün sizlerle bir araya geldik. Çevrenin önemini hepimiz biliyoruz.

Geleceğimize daha güzel bir dünya bırakmak adına da aslanan kirletmemektir diyoruz. Kirletmemeyi öğrenmek adına bugün bu programı yaptık.

Temizlik maskotumuz Pırl'da bugün sizler için burada. İnşallah okullarınızda da sizleri ziyaret edecek.

Ne yapmak istediğimizi, nereye varmak istediğimizi sizlere anlatacak. Nasıl ki evimizde çöplerimizi yerlere atmıyorsa, sokaklar da bizim ikinci evimizdir. Sokakları da aynı şekilde kirletmemeyi öğrenmek zorundayız. Bu noktada siz çocuklara çok büyük görevler düşüyor.



Çevreyi kirleten büyüklerinize kirletmemeyi sizler öğreteceksiniz. Bunu en güzel sizler başaracaksınız. Temizlik elçilerimiz sizlersiniz." dedi.

Konuşma sonrası Başkan Taban, yıl boyunca yapılan geri dönüşüm yarışmalarında derece elde eden okulların ödülleri de takdim etti.



Karesi'de Halk Sağlığı Günleri Sürüyor



Bağırsak kanseri, meme kanseri ve rahim ağzı kanserleri ile ilgili bilgilendirilmelerin yapılarak erken teşhis ve tedavi yöntemlerinin ele alındığı eğitimde Uzman Doktor Adil Boz, Uzman Doktor Erdal Ünal, Uzman Doktor Lütfiye Tomak, Dr. Dudu Selçuk katılımcılara bilgiler verdi.

Kanserin dünya genelinde giderek artan bir sağlık problemi olduğuna dikkat çeken uzmanlar erken teşhisin önemine dikkat çekerek, "Erken teşhis, tedavinin başarılı olması adına atılan ilk ve en önemli adımdır" dediler. Uzmanlar ayrıca kanserin önlenebilir bir hastalık olduğuna vurgusunu yaptı.

Programa katılan Karesi Kaymakamı Abdulkadir Demir ise bu tür farkındalık çalışmalarının kanser hastalığının teşhis ve önlenmesine büyük katkılar sağladığını ifade ederek emeği geçenlere teşekkür etti.



Karşıyaka Çocuk Müzesi'ne 'Çevre Dostu' Proje

Karşıyaka Belediyesi tarafından, Ege Orman Vakfı ile Hayat Boyu Öğrenme Mesleki Eğitim ve Geliştirme Derneği işbirliğinde hazırlanan 'Sıfır Karbon Noktası' başlıklı proje Avrupa Birliği'nden 212 bin Euro hibe almaya hak kazandı



İklim değişikliği, yenilenebilir enerji kaynakları ve sıfır karbon ekonomisi hakkında farkındalık yaratmayı amaçlayan proje, Karşıyaka Evrensel Çocuk Müzesi içerisinde hayata geçirilecek, eğitim üssü olacak Karşıyaka Belediye Başkanı Cemil Tuğay'ı ziyaret ederek görevinde başarılar dileyen Ege Orman Vakfı Genel Müdürü Metin Gencol, Genel Müdür Yardımcısı Yasemen Bilgili, Hayat Boyu Öğrenme Mesleki Eğitim ve Geliştirme Derneği Proje Koordinatörü Kadir Bilgili ile Genel Sekreter Aygün Pakyürek, 'Sıfır Karbon Noktası' projesi hakkında da değerlendirmelerde bulundu. Buluşmada, proje kapsamında kurulacak noktanın, özellikle çocuklar için yenilenebilir enerji konusunda önemli bir eğitim üssü olacağı vurgulandı.



Başkan Cemil Tuğay "Kesinlikle çok güzel bir proje, gerekeni yapmak için hazırım. En uygun yer, Evrensel Çocuk Müzesi'nin içerisi olacaktır. Oldukça geniş bir alan. Proje müzeye de değer katacaktır.

Çok ilgi çekeceğine, özellikle çocuklarımızın ufkunu açacağına inanıyorum. Sizlerle işbirliği içerisinde bu çalışmayı yürütmekten mutluluk duyuyoruz." dedi.

Türkiye ve AB Arasında Sivil Toplum Diyaloğu-V(CSD-V) Hibe Programı kapsamında desteklenen proje

çerçevesinde; Türk ve Alman sivil toplum kuruluşları işbirliğinde, Karşıyaka'da yenilenebilir enerji kaynaklarının yaşam alanlarına entegrasyonunun ve doğal kaynakların verimli kullanılmasının model olarak görülebileceği Sıfır Karbon Noktası kurulacak. Burada güneş panelleri, ev tipi rüzgar tribünleri, geri dönüşüm otomatları ve elektrik üreten bisiklet gibi ekipmanlar yer alacak. Aynı zamanda sıfır karbon ekonomisi, iyi uygulamalar ve yenilenebilir enerji sistemleri konularında eğitim faaliyetleri gerçekleştirilecek.



Sahipsiz Hayvanlara Besleme Noktası



Mudanya Belediyesi, sokak hayvanlarının vatandaşları rahatsız etmeden sağlıklı bir yaşam sürdürebilmesi için Aydınpınar Mahallesi'nde besleme noktası oluşturdu. Belirli zaman dilimlerinde yemek ve su bırakılan bu nok-

talar sayesinde, hayvanlar yazın yiyecek ve içecek bulma sorunu yaşamayacak. Sokak hayvanlarının yaz aylarında aç ve susuz kalmaması için başlatılan bu anlamlı proje kapsamında, belediye atölyesinde üretilen kedi evleri ile su

ve mama kapları besleme noktalarına bırakıldı. Belirli zaman dilimlerinde yemek bırakılan bu noktalar sayesinde hayvanlar yazın yiyecek ve içecek bulma sorunu yaşamayacak.



Nilüfer'in Çevreci Parkı

Çevre ve doğa kenti Nilüfer'de, Nilüfer Belediyesi'nin kente kazandırdığı NATO Parkı ve Koşu Yolu mahalle sakinlerinin gözde mekânı haline geldi



İki etap olarak yapılan park, Ertuğrul Mahallesi ve 29 Ekim Mahallesi sakinlerinin büyük bir ihtiyacını karşılıyor. Nilüfer'in en büyük parkı olan NATO Parkı ve Koşu Yolu, çevreci özellikleriyle dikkat çekiyor. Örnek bir tasarıma sahip parkın 29 Ekim Mahallesi'ndeki ilk etabının en önemli özelliği enerji ve sulama giderlerini çevreci bir şekilde karşılıyor olması. Parkta bu amaçla yeraltı sularının depolandığı 72 bin litrelik su deposu yapıldı. NATO

Parkı ve Koşu Yolu'nun sulaması bu depodan karşılanarak su sarfiyatının önüne geçiliyor. 72 bin litrelik su deposunun, sulamadan kaynaklı masraflarını üç yıl içinde amorti etmesi bekleniyor. Nilüfer'in en büyük parklarından biri arasında yer alan NATO Parkı ve Koşu Yolu'nun aydınlatmaları da enerji tasarrufu sağlayan LED ışıklandırmalar kullanılarak tasarlandı. Ayrıca Sapelli (maun) ağacı malzemeden yapılan oyun grubu da

parka farklı bir görünüm kazandırdı. Kent estetiğine değer katan özelliklerin de yer aldığı ve Ertuğrul Mahallesi'nde bulunan parkın ikinci etabında da çocukların gönüllerince eğlenebilecekleri oyun köyü yer alıyor. Nilüfer Belediyesi'nin iki etap halinde kente kazandırdığı ve Nilüfer'in en büyük parkı özelliğini taşıyan park toplam 41 bin 500 metrekare alana sahip. Mahalle sakinlerinin rahatlıkla spor yapabilecekleri parkın ilk etabında 570 metre, ikinci etabında da bin 200 metre koşu yolu da yer alıyor. Spor aletleri ve gezi alanlarının yanı sıra parkta oturma grupları da mahallelinin bir araya gelerek sohbet etme imkânı sunuyor.



Bu Parkta Güneş ve Rüzgar Enerjisi Kullanılıyor

Çevreci, doğaya saygılı çalışmaları ile dikkat çeken Odunpazarı Belediyesi, Vadişehir Mahallesi'ne Çevre Parkı yaptı. Çocuk oyun alanı, çiçeklikleri, süs havuzu, heykel ve gölgelikleri geri dönüşüm malzemelerinden yapılan Çevre Parkı'nın aydınlatmasında ise güneş ve rüzgar enerjisi kullanılacak.



5 Haziran Dünya Çevre Günü ve 5-11 Haziran Çevre Koruma Haftası nedeniyle bir dizi etkinlik düzenleyen Odunpazarı Belediyesi, Vadişehir Mahallesi Nevruz Caddesi'ne Çevre Parkı yaptı. Gerçekleştirilen park açılışına Odunpazarı Belediye Başkanı Av. Kazım Kurt, milletvekilleri, bürokratlar ile çok sayıda vatandaş katıldı. Odunpazarı Kent Konseyi Çevre Çalışma Gurubu, Elektrik Mühendisleri Odası Eskişehir Şubesi'nden

fikir alınarak inşa edilen Çevre Parkında; çocuk oyun alanı, çiçeklikler, süs havuzu, heykel ve gölgelikler geri dönüşüm malzemelerinden yapıldı. Park aydınlatmasında ise güneş ve rüzgar enerjisinden elde edilen elektrik enerjisi kullanılacak. Çevre kirliliğine dikkat çekmek için bilgilendirme tabelalarının bulunduğu Çevre Parkında, pedal çevrilerek kinetik enerjiyi elektrik enerjisine dönüştüren oyun bisikleti de yer alıyor.



Çevre Ödülleri Sahiplerini Buldu

Ortahisar Belediyesinin düzenlediği Hanımlar Arası Bitkisel Atık Yağ Toplama, Geleneksel Okullar Arası Atık Pil Toplama ve Ortaokullar Arası Ortahisar'da Çevre Temizliği ve Geri Dönüşüm konulu kompozisyon yarışmalarının ödül töreni yapıldı.



Ödül töreninde konuşan Ortahisar Belediye Başkanı Ahmet Metin Genç, en temiz çevrede yaşamının herkesin anayasal hakkı olduğunu söyledi. Ortahisar'da her ay 900 ton atığın toplanarak geri dönüşüm merkezlerine gönderildiğini ve bunların tekrar ekonomiye kazandırıldığını belirten Başkan Genç: "En temiz çevre anlayışını geleceğe taşımakla yükümlüyüz. Evvela biz yükümlüyüz, çevre müdürlükleri ve herkes. Temizlik işleri bizim görev alanımızdadır ama temiz çevre bilinci hepimizin sorumluluğundadır. Yeryüzünü geleceğe, çocuklarımıza bir miras

olarak değil de onların emaneti olarak bırakma bilincinde olmamız lazım. Göreve geldiğimiz andan itibaren çevre müdürümüzle çok güzel bir ahenk yakaladık. İstiyoruz ki, şehrimizin merkez ilçesi olan Ortahisar'ımızı en temiz ilçe olsun. Müdürlüğümüz 438 mesai arkadaşlarımızla birlikte şehrimizi temiz tutmaya çalışırken diğer yandan

mahallelerimiz de 'Mahallem Temiz Kalsın' kampanyaları yaparak ayrı bir farkındalık oluşturuyoruz. Şu anda Ortahisar'da 800 noktada yarışmasını yaptığımız geri dönüşüm konteynurlarımız var. Her ay bunlardan 900 ton civarında toplanarak geri dönüşüm alanlarına gidiyor ve onlar yeniden hayata kazandırılıyor. Bu bilinci hakim kılmamız lazım." dedi.



Çevre Günü Etkinliği

Osmaniye Belediyesi 5 Haziran Çevre Günü olması nedeniyle bir dizi etkinlikler düzenledi.



5 Haziran Çevre Günü etkinlikleri kapsamında Osmaniye Belediyesi tarafından vatandaşlara 12 bin adet ağaç fidanı dağıtıldı.

Salı Semt Pazarı girişinde ve cumhuriyet meydanında kurulan stantlarda dağıtılan çınar, çam, oya ağacı, palmiye, murt ağacı, keçi boynuzu fidanlarına vatandaşlar yoğun ilgi gösterdi.

Çevre günü etkinlikleri kapsamında Salı Semt Pazarında kurulan stantta fidan dağıtan Osmaniye Belediye Başkanı Kadir Kara: "Sorumluluğumuzu yerine getirelim. Gelecek nesillere sağlıklı bir çevre bırakalım. Geleceğimizi yok etmeyelim." ifadelerini kullandı.



Atık Aydınlatma Ekipmanları Geri Dönüştürülecek

Osmangazi Belediyesi, floresan ve ampul gibi insan sağlığı ile doğa için zarar teşkil eden 5. grup aydınlatma ekipmanları atıklarının toplanarak geri dönüşüme kazandırılması için protokol imzaladı.

Osmangazi Belediyesi, içerdiği ağır metaller nedeniyle doğaya atıldığında ciddi boyutlarda çevre kirliliğine sebebiyet veren ve insan sağlığı adına tehlike teşkil eden floresan ve ampul gibi aydınlatma ekipmanları atıklarının toplanması konusunda önemli bir çalışmaya imza attı. Osmangazi Belediyesi ve Aydınlatma Gereçleri İmalatçıları Derneği Ticari İşletmesi arasında imzalanan protokol ile kullanım ömrü tamamlanmış aydınlatma ekipmanları Osmangazi Belediyesi ve AGİD işbirliğinde toplanarak geri dönüşüme kazandırılacak.

93 Ton Elektronik Atık Topladık

Osmangazi Belediye Başkanı Mustafa Dünder, protokol imza töreninde yaptığı konuşmada: "Osmangazi Belediyesi olarak atık pil, bitkisel atık yağlar, elektronik atıklar, kağıt ve katı atıkların toplanarak geri dönüşüme kazandırılması için yürüttüğümüz çalışmaları en güzel şekilde sürdürüyoruz. Bu noktada Türkiye'de bir ilke imza atarak Katı Atık Toplama Merkezi'ni inşa ettik. 2008 yılından bu yana özellikle e- atıkların toplanarak ayrıştırılması noktasında ciddi çalışmalar yapıyoruz. Bu atıkları toplayarak hem doğanın zarar görmesinin önüne geçiyoruz hem de geri dönüşüm ile ekonomimize kazandırıyoruz. Bugüne kadar 252 farklı noktada 93 ton elektronik atık topladık. Özel hazırlanan depolarda bu atıkları biriktirerek geri dönüşümü için ilgili yerlere gönderdik.

Elektronik atıkların toplanmasını teşvik etmek adına da birçok çalışma yürütüyoruz. İl Millî Eğitim Müdürlüğü iş birliği ile Okullar Arası Elektronik Atık Toplama Yarışması'nı hayata geçirdik.



Her yıl geleneksel olarak düzenlediğimiz yarışmalarda tüketicilere kaynağında ayrı toplama şuurunu edinmelerine katkı sağlıyoruz." dedi. Protokol hakkında bilgiler veren Başkan Dünder: "Bu protokol ile organik çöplerden ayrı, çevreye ve insan sağlığına zarar vermeyecek şekilde toplanması ve bertaraf edilmesi; geri dönüşüm çalışmalarını, eğitim faaliyetleri yapılmasını ayrıca belirtilmiş konularda planlama, uygulama, organizasyon ve belge tan-

zimine ilişkin esas ve yükümlülükleri kapsar. Çalışmalar kapsamında AGİD tarafından temin edilen aydınlatma kutuları ilçemiz sınırlarında dağıtılacak ve tehlikeli olan bu atıkların kırılmadan çevre ve insan sağlığına zarar vermeden ayrı toplanması sağlanacaktır. Doğayı ve insan sağlığını korumak adına bu tür çalışmalar büyük önem arz ediyor. Herkesi bu konuda duyarlı olmaya davet ediyorum." diye konuştu.



Pendik Belediyesi Çocuklara Hayvan Sevgisini Aşıyor

“Hayvan Sevgisi Atölyesi” kapsamında okullarda öğrencilere yönelik hayvan maskotlu tiyatro oyunları sergileniyor.



Oyunlarda minik öğrencilere hayvanlara nasıl yaklaşacakları, nelere dikkat edilmesi gerektiğine dair bilgiler eğlenceli şekilde anlatılıyor. Tiyatro sonunda ise çocukların yüzleri hayvan motifleriyle boyanıyor. Küçük yaştaki çocuklara hayvan sevgisinin aşılma-

sı amacıyla başlatılan “Hayvan Sevgisi Atölyesi” Pendik’te Milli Eğitime bağlı 69 resmi okulda yürütülüyor. Çevre Koruma ve Kontrol Müdürlüğü Veterinerlik Birimi tarafından 1,5 ay boyunca sürdürülecek program kapsamında okullara birer kedi evi hediye ediliyor.



Çevre Duyarlılığı 365 Gün Devam Etmeli

Tepebaşı Belediyesi tarafından 5 Haziran Dünya Çevre Günü dolayısıyla geleneksel olarak düzenlenen Çevre Çocuk Şenliği, yoğun katılımıyla gerçekleştirildi.



Tepebaşı Belediyesi Özdilek Sanat Merkezi'nde düzenlenen şenliğe, Tepebaşı Belediye Başkanı Ahmet Ataç'ın yanı sıra çok sayıda öğrenci, veli ve öğretmen katıldı. Etkinlik, öğrenciler tarafından sunulan trompet gösterisi ile başladı. Daha sonra müzisyen Altan Özdil, çocuk şarkılarını seslendirdi ve çocuklar dans ederek keyifli anlar yaşadı.

Burada bir konuşma yapan Tepebaşı Belediye Başkanı Ahmet Ataç, çevre sorunlarına dikkat çekerek: "Bu duyarlılık sadece 1 gün değil, 365 gün devam etmeli. Dünyada çevre büyük hasarlar görüyor. Bitkiler ve hayvanlar zarar görüyor. Eğer biz toprağı, havayı, suyu kirletirsek, geleceğimizi de kirletiriz."



Geçmiş yıllarda bazı şeyleri umursama diğımız için iklimsel ısınma sorunu var. Kutuplarda buzullar eriyor; kutup ayırları, foklar ölüyor. Oradaki buzulun erimesi bütün dünyayı etkiliyor. Onun için çevrecilerin bugüne kadar sürdürdükleri bu farkındalık için, emek için çok teşekkür ediyorum.



Programda ayrıca Tepebaşı Belediyesi ve TAP (Taşınabilir Pil Üreticileri ve İthalatçıları) Derneği tarafından gerçekleştirilen ilk ve ortaokullar arasında pil toplama kampanyasında dereceye giren okullara plaket takdim edildi. Tepebaşı bölgesinde faaliyet gösteren 65 okulun katıldığı kampanyada 3.lüğü Pilot Binbaşı Ali Tekin İlkokulu, 2.liği TOKİ Şehit Emre Bolat İlkokulu, 1.liği ise Ülkü İlkokulu öğrencileri kazandı.

Çevre Çocuk Şenliği, Tepebaşı Belediyesi Eko Şov Ritim Grubu'nun yanı sıra okulların hazırladığı gösteriler ile devam etti. Şenliğe katılan öğrenciler 8 Haziran tarihinde sona erecek olan 2017-2018 eğitim-öğretim yılının yorgunluğunu şarkı, dans, ritim ve tiyatro gösterileri ile doyusya eğlenerek attı.

WMB stüdyosu

Londra sokağına bank

WMBstudio, Londra Köprüsü bölgesindeki yoğun bir caddede bulunan geçici bir park yeri olan 'park bankını' tasarladı ve kurdu. Taşınabilir mikro park, kentsel yeşil alanlar sağlamak, halka açık oturma ve başkentte hava kalitesi sorunları hakkında farkındalık yaratmak amacıyla standart bir otoparkın iki yerine geçer. Odak nokta, etrafındaki dikim alanlarının ve küçük kamusal alan ceplerinin üretilip üst üste bindirilebileceği ve yayaların durmasını teşvik ettiği eşsiz bir heykel elemanı yaratmaktı. Koltuklardan ve zeminlerden kaynaklanan titreşimli sıra, işlek caddenin tampon bölgesini sunar ve gündelik karşılaşmaları ve doğal etkileşimleri teşvik etmek için kaldırımın organik bir uzantısını oluşturur.







Prof. Dr. Faris KARAHAN

Atatürk Üniversitesi Mimarlık
ve Tasarım Fakültesi Peyzaj
Mimarlığı Bölümü

Kentlerde Hareketli Yaşamın Desteklenmesi : Yeşil Altyapı ve Hareketlilik İlişkisi

Kentler, artan nüfus, plansızlık, hızla gelişen teknoloji ve beraberinde getirmiş olduğu zararların çoğalması, iklim değişikliğinin olumsuz etkilerinin artması ve doğal afetlerin sıkça görülmeye başlanmasıyla kimliklerini, sistemlerini, yapı ve fonksiyonlarını kaybetme riski ile karşı karşıya kalmaktadırlar (Yüksel ve Yılmaz 2008).

Bu nedenle, kentlerin ekonomik, ekolojik, estetik, sosyal ve teknik açıdan geliştirilmesi ve potansiyel risklerin etkilerinin asgari seviyelere indirilmesi için çözüm önerileri üretilmeye devam etmektedir. Bu yaklaşımlar kent planlama, mekânsal planlama, kentsel tasarımın yeşil altyapı politikaları ile desteklenmesini kaçınılmaz bir duruma getirmiş bulunmaktadır (Özkur Karahan 2018).

Günümüzde sürdürülebilir kent gelişimi ve yönetimi, sürdürülebilir kent ve planlama için izlenen kentleşme politikaları genellikle ekonomi ile ekolojiyi karşı karşıya getirmekte bu kapsamda kısa vadeli ekonomik kaygılar, perspektifler ve getiriler kentleri biçimlendirmek ve çevresel sürdürülebilirlik geri planda kalmakta sürdürülebilirlik ile kurulan ilişki ancak görünür ve karlı bir yatırım planlanması koşulunda düşünülmektedir (Çalışkan 2004, Zhao vd 2013, Akyol 2016, Çiğdem ve Akyol 2016, Korkut vd 2017, Özkur Karahan 2018). Yeşil altyapının desteklenmesi, tüm dünyada ekolojik kent, sürdürülebilir kent, akıllı kent ve dirençli kent gibi yaklaşımların HABİTAT, Avrupa Kentsel Şartı, Quito Deklarasyonu gibi konferans, sözleşme ve/veya süreçlerle desteklenmesi ile bütüncül bir planlama ve tasarım sürecinin sağlık, spor ve turizm gibi sosyal kalkınmanın önemli sektörleri ile ele alınmasını gündeme taşımaktadır. (Çizelge 1)

Çizelge 1. Quito Deklarasyonu ile bölgelerden ve kentlerden beklenen Sürdürülebilir Kentsel Gelişime yönelik dönüştürücü taahhütler ve ilişkili alt bileşenler (Anonim 2016, Demirel ve Oruçkaptan 2018; Özkur Karahan, 2018)

KENTSEL KAPSAYICILIK

Fiziksel ve sosyal altyapıya eşitlikçi erişim

Yeni Kentsel Gündemin merkezinde yeterli konut ve barınma yer almaktadır.

Kentin sosyo-ekonomik işlevinin gerçekleşmesini sağlayan bir unsur olarak kamusal alanlar

Fiziksel ve sosyal altyapıya eşitlikçi erişim

Kentlerde kültür, çeşitlilik ve güvenliğin tanınması ve değerlendirilmesi

Katılımın önünün açılması ve güçlendirilmesi

SÜRDÜRÜLEBİLİR VE KAPSAYICI KENTSEL ZENGİNLİK VE HERKES İÇİN FIRSATLAR

Kapsayıcı ve sürdürülebilir kent ekonomileri

Kentsel form ve refah sağlayacak kentsel altyapı

İş ortamının, iş imkânlarının ve geçim kaynaklarının önünün açılması

Kapsayıcı kentsel refah için katılım

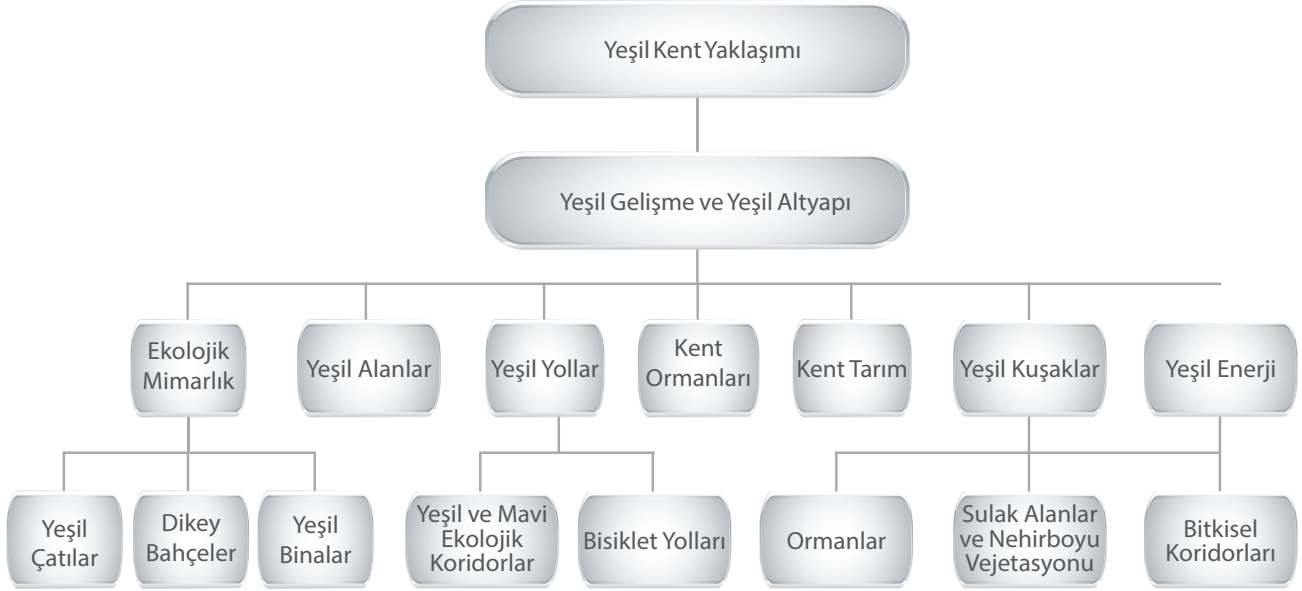
EKOLOJİK VE DAYANIKLI ŞEHİRLER VE İNSAN YERLEŞİMLERİNİ TEŞVİK ETMEK

Kapsayıcı kentsel refah için katılım

Sürdürülebilir tüketim ve üretim

Afetlere, İklim Değişikliğine ve diğer şok ve baskılara karşı dayanıklılık

Şüphesiz bu süreç kentlerde genel anlamda fiziksel aktivite ve hareketli yaşamı destekleyen mekânsal planlamaların yeşil altyapı gelişimi altında ele alınmasını ve bu yapının açık-yeşil alanlar, yeşil yollar ve yeşil enerji planlanması, uygulanması ve yönetilmesi süreçlerini içermektedir (Şekil 1). Burada kentlerde hareketli yaşamın desteklenmesi sürecine yaya yolları, bisiklet, MoveWeek Haftası ve etkinlikleri bağlamında değinilmektedir.



Şekil 1. Kentsel hareketliliği destekleyecek yeşil kent yaklaşımı (Tırla vd 2017)

Kentsel Hareketlilik Talebinin Gereksinimleri

1900–2000 arasındaki dönem “kentsel devrim”in yüzyılı olarak isimlendirilmektedir.

Birleşmiş Milletler (UN) verilerine göre 1800’lerde dünya nüfusunun %3’ü, 1900’lerde %14’ü, 2000’de %47’si kentsel alanda yaşamakta ve 2050 yılında ise %72’sinin kentlerde yaşaması beklenmektedir ve Birleşmiş Milletler’in 2017 de revize ettiği Dünya Nüfus Tahmin Raporu’na göre 2017’de 7.5 milyar olan dünya nüfusunun 2050 yılında 9.8 milyara ulaşacağı tahmin edilmektedir (Demirel ve Velibeyoğlu 2017).

Son elli yılda, sanayileşme ve takip eden kentleşme pratikleri ile gelişmekte olan ülkelerdeki kentlerin çoğu büyümüştür (Demirel ve Velibeyoğlu 2017) ve günümüzün kentleri dünya kaynaklarının %75’inin tüketiminden sorumlu tutulmaktadır (İnançlı, 2015).

Diğer taraftan 20.yüzyılda kendini gösteren temel insan gereksinimi olan barınma ve konut sorununun çoğunlukla gelişmekte olan ülkelerde kentleşmenin gecekondulaşma ve betonlaşma sorunu ile karşı karşıya kalması sonucu düzensiz ve plansız kentleşme ile kentsel altyapı ve kent-

sel çevre sorunları ortaya çıkmaya başlamıştır (Uzun ve Çete 2005; Fırat 2014; Demirel ve Velibeyoğlu 2017).

Avrupa düzeyinde Uluslararası Spor ve Kültür Derneği (ISCA) ve Avrupa Bisiklet Federasyonu (ECF) tarafından hazırlanan raporlarda (1) Avrupa’da fiziksel aktivite eksikliği nedeni ile yılda 600.000 ölüm gerçekleştiği ve (2) Avrupa’da fiziksel aktivite eksikliği nedeni ile direkt yada dolaylı olarak yılda yaklaşık 100 milyar Avro sağlık harcaması yapıldığı belirtilmektedir (ISCA, 2019; ENVERÇEVKO, 2019).

Sürdürülebilir Kent İçi Hareketlilik

2000’li yıllarda Avrupa Birliği (AB) kentlerinde yaşam kalitesini arttırmak için sürdürülebilir ve entegre planlama yaklaşımı benimsenmiştir.

Bu nedenle 2009 yılında Sürdürülebilir Kent İçi Hareketlilik Planları (SUMP), Avrupa Komisyonu’nun Kent İçi Hareketlilik üzerine hazırlanan Eylem Planında yeni bir planlama yaklaşımı olarak sunulmuştur. 2010’da AB Konseyi SUMP geliştirilmesi yönündeki desteğini açıklamıştır.

Rekabet Edebilirlik ve İnovasyon Yürütme Ajansı ve Avrupa Komisyonu’nun (EACI) 2010-2013 yılları arasındaki ortak çalışmalarının çıktısı olarak Ocak 2014’de “SUMP Geliştirme ve Uygulama Kılavuzu” geliştirilmiştir. Bu kılavuz SUMP hazırlığına dahil olan paydaşlar, yerel yönetimler, kent içi ulaşım ve hareketlilik uygulayıcılarına destek sağlamak için geliştirilmiştir.

Şu anda tüm dünyada benimsenmeye başlanan bu planlama yaklaşımı ilk

olarak AB şehirlerinde kent içi ulaşım problemlerini çözmek, Avrupa İklim ve Çevre Hedeflerine ulaşmak için sürdürülebilir ulaşım modlarına geçişi sağlamak için uygulanmıştır. Geleneksel ulaşım planları yerine SUMP insana odaklanarak katılım, entegrasyon ve değerlendirme süreçlerini kapsamaktadır. SUMP kentlerin zaman içerisinde geçirdiği değişimler doğrultusunda sürekli değişen planlardır, geliştirilmesi ve uygulanması kentlerin mevcut planlarıyla uyumlu şekilde yapılmalıdır (Anonim 2015).

Avrupa Hareket Haftası

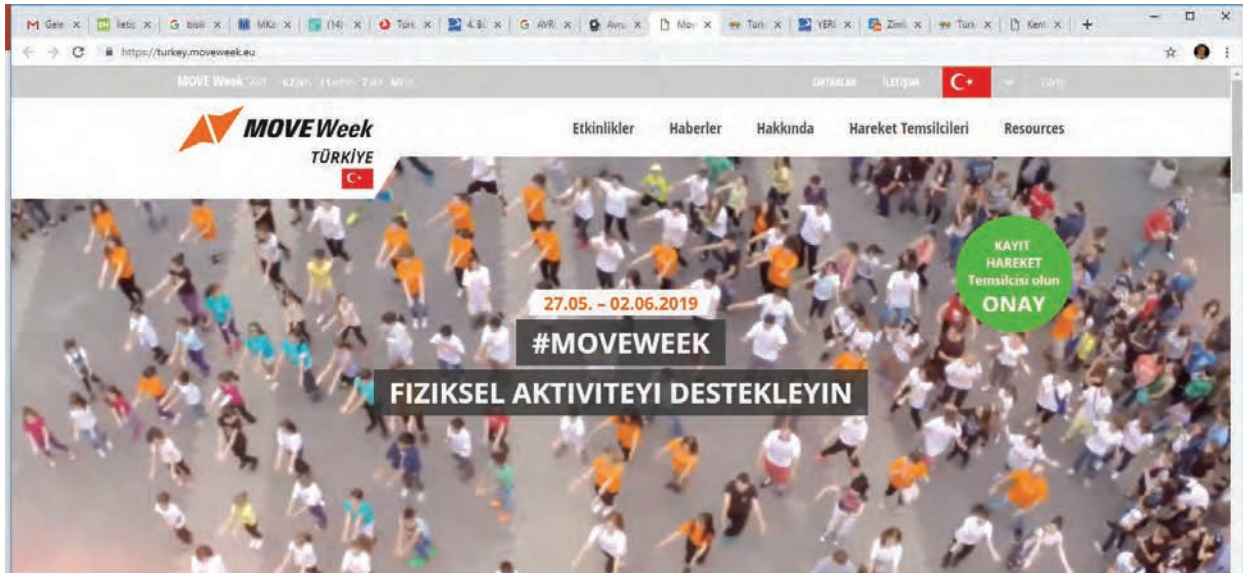
Hareket Haftası sportif ve fiziksel aktivitelere düzenli katılım ile aktif olmanın yararlarını gösteren Avrupa çapında 2012'den beri her yıl uygulanan bir etkinliktir. 2020'ye kadar devam etmesi planlanmaktadır.

Hareket haftası Türkiye koordinasyon sayfası <https://turkey.moveweek.eu/> adresinde yer almakta olup hareket haftasında faaliyet yapmak isteyen hareket temsilcileri ve kuruluşlarının bu sayfadan başvuru ve onay işlemlerini tamamlamaları gerekmektedir (Şekil 2). Program 80 ülkede 200 üzeri üye dernek/federasyon/kuruluş

ile 45 milyon kişilik üyesi bulunan Kopenhag merkezli Uluslararası Spor ve Kültür Derneği (ISCA) ve 40 ülkede 70 üye dernek/federasyon/kuruluş ile 35 milyon bisikletçi üyesi bulunan Brüksel merkezli Avrupa Bisikletçiler Federasyonu (ECF) tarafından koordine edilirken Türkiye etkinlikleri Muğla merkezli Enerji Verimliliği ve Çevre Koruma Derneği (ENVERÇEV-KO) tarafından yürütülmektedir.

Türkiye'de Avrupa Hareket Haftası programı ile ilgili ilk aktivite ise bir bisiklet çalıştay ve turu olarak 12-13 Ekim 2013 tarihlerinde Erzurum ili

Uzundere ilçesinde organize edilen Uzundere Kaymakamlığı, Uzundere Belediyesi, Çağlayan Bilim Kültür ve Sanat Derneği, Doğu Anadolu Doğa Sporları İhtisas Kulübü Derneği (DADAK) ve Uzundere Kadın Emeğini Değerlendirme Derneği (UZKADER) işbirliğinde gerçekleştirilen "Çoruh Vadisinde Bisikletli Yaşam Çalıştayı ve Turu" olmuştur (Karahan, 2018). Bu programın organizasyonu ise Erzurum merkezli Çağlayan Bilim Kültür ve Sanat Derneği ve Muğla merkezli Enerji Verimliliği ve Çevre Koruma Derneği tarafından gerçekleştirilmiştir (Şekil 2; Şekil 3; Şekil 4).



Şekil 2. Avrupa Hareket Haftası Türkiye resmi web sayfası.



Şekil 3. Çoruh vadisinde Bisikletli Yaşam Çalıştayı Katılımcıları



Şekil 4. Türkiye'nin 11. Sakin Kenti Erzurum ili Uzundere ilçesinde TRT Erzurum Radyosunun ilk spikerlerinden Özcan Atamert'in başlattığı Çoruh vadisinde Bisikletli Yaşam Turu faaliyeti (Ekim 2013).

Enerji Verimliliği ve Çevre Koruma Derneği (ENVERÇEVKO) Yaşayan Şehirler Platformu ve 9 Eylül Üniversitesi iş birliğinde düzenlenen 'Şehir

Ödülleri' töreninde Avrupa Hareket Haftası etkinliklerine yönelik faaliyetleri de dahil olmak üzere yaptığı bisikletli ulaşım ve bisikletli turizm ça-

lışmaları, farkındalık, sürdürülebilirlik, toplumsal fayda gibi yönleri ile 'Yılın Sivil Toplum Örgütü' ödülüne layık görülmüştür.

Kentsel Hareketlilik Talebinin Gereksinimleri

NowWeMove (NWM) Uluslararası bir spor ve kültürel aktiviteler için farkındalık artırma kampanyası olarak başlatılmıştır. Kopenhag merkezli ISCA (International Sport and Culture Association-Uluslararası Spor ve Kültür Derneği) tarafından Ulusal koordinatörler aracılığıyla yürütülmektedir.

Bisiklet projelerinde ise Brüksel merkezli ECF (European Cyclist's Federation-Avrupa Bisikletçiler Federasyonu) ile işbirliği yapılmaktadır.

AB Erasmus+SPORT tarafından finanse edilmektedir. 2012-2020 yıllarını kapsamaktadır.

NowWeBike (Şimdi Bisiklet Zamanı), MoveWEEK (Hareket Haftası), ESSD European School Sport Day (Avrupa Spor Okulları Spor Günü), NoElevators Day (Asansörsüz Gün) vb alt bileşenlerle kampanya her yıl yeni bileşenler eklenerek ve/veya yeni ülke geçtikçe

büyümektedir. Türkiye NowWeMove kampanyası Türkiye Ulusal Koordinatörlüğü Muğla merkezli ECF ve ISCA üyesi ENVERÇEVKO derneği tarafından 2012'den beri sağlanmaktadır (MoveWeek Türkiye, 2019).

Şimdi Hareket Zamanı kampanyasının vizyonu 100 milyonu aşkın Avrupalı katılımcıya ulaşarak hareketli yaşamın yararları konusunda farkındalık yaratmak ve içeriği spor ve sanat olan amatör/profesyonel ruhlu etkinliklerin sayı ve niteliğini artırmak olarak belirlenmiştir.

Bu kampanyanın hedef kitlesini ise herhangi bir ayrıma gidilmeksizin çocuklar, kadınlar, yaşlılar, engelliler ve gençler ile hareketsiz yaşam biçimini benimsemiş olan televizyon ve bilgisayar bağımlısı ya da yoğun iş temposu nedeniyle hareketsiz kalan kitleler oluşturmaktadır.

Şimdi Hareket Zamanı kampanyasının hedefleri ise;







✓ Halk tabanına yayılmış fiziksel aktivite ve basit sportif etkinliklerin yararları konusunda farkındalık yaratmak,

✓ Hareketsizlik sonucu, diabele kanser, sağlıksız diyet, kronik vb hastalıklara karşı alınabilecek bireysel tedbirler hakkında farkındalık ortaya koymak,

✓ Fiziksel aktivitelere, kültürel ve spor etkinliklerine katılımı daha geniş kitlelere ulaştırmak, hayat biçimlerini sağlıklı yaşam kültürüne dönüştürmek,

✓ Fiziksel aktivite ve spor etkinliklerine erişimi artırmak için yenilikçi girişimleri artırmak sıralanmaktadır (ENVERÇEVKO, 2018; MoveWeek Türkiye, 2019)

Çizelge 2. NowWeMove (Şimdi hareket Zamanı) Kampanyası Bileşenleri (ENVERÇEVKO, 2019).

Bileşen Adı	Başvuru, Kayıt ve Yürütme WEB Sitesi	Tarih ve Logo	Amaç(lar)ı
NoElevatorsDay –NED (Asansörsüz Gün)	http://no-elevators-day.nowwemove.com/ 	24 Nisan 2019	Yoğun ofis ortamlarında çalışanları hareketli yaşama dahil etmek ve bu süreçte asansöz kullanımından uzak tutmaktır.
MoveWEEK (Avrupa Hareket Haftası)	https://turkey.moveweek.eu/ 	27 Mayıs – 2 Haziran 2019	Sağlıklı yaşam için halk tabanına yayılmış günlük yapılabilecek fiziksel aktivite etkinlikleri için farkındalık oluşturmak, Bisiklet kullanımı, yürüyüş, aktif ulaşım seçenekleri gibi günlük kolay yapılabilecek eğlenceli fiziksel aktiviteleri desteklemektir.
NowWeBike – Şimdi Bisiklet Zamanı Konsept BikeForEurope - BFE	https://nowwebike.nowwemove.com/ 	1-23 Eylül 2019	Çocuk, genç ve yetişkin yaş gruplarında bisiklet kullanımını amatör düzeyde teşvik etmek, Ulaşım ve turistik amaçlı olarak bisikleti yaygınlaştırmaktır.
ESSD – European School Sport Day Avrupa Okul Sporları Günü	http://essd.nowwemove.com/ 	28 Eylül 2019	Okullarda beden eğitimi ve spor profilini yükseltmek, Fiziksel aktiviteler sayesinde gençler için eğlenceli ve neşeli bir ortam sağlamak, Yaşam boyu öğrenme için daha spor ve çevre dostu uygulamaları desteklemek, Öğrencilerin spor yoluyla sosyalleşmelerini ve beceri kazanmalarını teşvik etmek, Diğer Avrupa ülkeleriyle spor temalı etkinlik ve organizasyonlar için iletişim kurmak
FlashMOVE kısa video çekimi ve Avrupa Filmi çekimine katılım	http://flashmove.nowwemove.com/ 	Tarih belirleniyor.	Ülkelerdeki katılımcı şehirler aracılığı ile ortak figürler ve ortak müzik ile yapılan basit dans hareketlerini teşvik ederek yaygınlaşmasını sağlamak, Kısa film çekimlerinin özellikle sosyal medya aracılığı ile erişimini artırarak geniş kent toplulukları arasında hareketliliğin cazibesini ortaya koymaktır.
MOVE Congress Çalıştayları	https://www.movecongress.com/ 	16-18 Ekim 2019 Budapeşte, Macaristan	Halk tabanına yayılmış hareket tabanlı spor, sanat ve kültür odaklı kent faaliyetlerinin bilimsel bir perspektifte tartışılması, sunulması ve tecrübe/iyi uygulama paylaşımlarını sağlamaktır.

Sonuç ve Öneriler

Kentlerde hareketli yaşamın ulaşım, spor, kültür ve sanat yolu ile artırılması şüphesiz bir yönü ile sosyal gelişme ve kalkınma diğer bir yönü ile de mekânsal gelişme süreçlerinin desteklenmesi söz konusu olabilmektedir. Kent yaşamında hareketliliğin çevre ve insan sağlığını bütüncül olarak geliştireceği bir yaklaşımın yeşil büyüme ve yeşil altyapının dinamik bir süreci olarak ekolojik mimarlık ve yerleşim politikalarının benimsenmesi, bunu destekleyecek yeşil yol ve koridorların yaya bölgeleri, bisiklet

yolları, meydanlar gibi çevre dostu ulaşım ve yaya dostu kent modellerinin geliştirilmesi ile mümkün olabileceği değerlendirilmektedir. Türkiye’de metropoller ile nüfusun yoğunlaştığı büyükşehirlerde yerel yönetimlerin ve İçişleri Bakanlığının kentlerin hareketlilik kapasitesini artırmak bakımından aşağıdaki eylemlere yönelmeleri önemsenmektedir.

Bunlar: İmar planlarının sürdürülebilir ulaşım eylem planları ile uyumlu olarak ele alınması, ulaşım, imar, proje

etüd, çevre koruma ve kontrol daire başkanlıkları gibi yerel yönetim birimlerinin kentsel hareketliliğin mekânsal ve sosyal boyutlarını sentezleyen bir koordinasyon yapısı benimsemesi, mevcut ulaşım altyapısı ile bisikletli ulaşım ve yayalaştırma projeleri/uygulamalarının entegrasyonunun yapılması, motorlu araç ve bisiklet kullanıcılarının trafik kuralları ve düzeni içerisinde nasıl bir etkileşim içerisinde olacakları konusunda eğitilmeleri ve farkındalık çalışmalarının yürütülmesi.

Kaynaklar

Akyol, D. 2016. Kent yönetiminde ekolojik sürdürülebilirlik. Yüksek Lisans Tezi (Basılmamış), Dokuz Eylül Üniversitesi Fen Bilimleri Enstitüsü Şehir ve Bölge Planlama Anabilim Dalı, 169, İzmir.

Anonim 2015. Sürdürülebilir Kent İçi Hareketlilik Planları (SUMP) Çalıştay Raporu. Yaşanabilir Şehirler Sempozyumu, İstanbul Teknik Üniversitesi, 20 Kasım 2015,, s14.

Anonim 2016. HABITAT III: Yeni Kentsel Gündemin ilk Taslağı, Birleşmiş Milletler Konut ve Sürdürülebilir Kentsel Gelişim Konferansı, 23, Quito, Ekvator.

Çalışkan, O. 2004. Sürdürülebilir kent formu: derişik kent. Planlama, 2004(3), 33–54.

Çiğdem, A. ve Akyol, D. 2016. Ekolojik sürdürülebilir kentsel yönetim bağlamında Türkiye’de yerel yönetimlerin yasal olanakları ve 2014 sonrasındaki değişimi. TURAN–SAM Uluslararası Bilimsel Hakemli Dergisi, 8(32), 244–250.

Demirel, Ö. ve Oruçkaptan, A. 2018. Şehircilik Şurası/2017’nin Peyzajı Oluşturan Değerler ve Çevresel Sürdürülebilirlik Bağlamında Değerlendirilmesi, Uluslararası Kentleşme ve Çevre Sorunları Sempozyumu: De-

ğişim/Dönüşüm/Özgünlük, 28-30 Haziran, Eskişehir Teknik Üniversitesi, Eskişehir.

Demirel, Ö. ve Velibeyoğlu, K. 2017. Yeni Kentsel Gündem: Çevresel Sürdürülebilirlik, Türkiye Peyzajları II. Ulusal Konferansı: Peyzaj Politikaları, 20-21 Kasım, İstanbul Teknik Üniversitesi, 1–16, İstanbul.

ENVERÇEVKO, 2019. <https://www.facebook.com/groups/174039765993168/> Erişim Tarihi: 28.03.2019

Fırat, A.S. 2014. Doğayı ve insanı yoksullaştırıcı kentleşme pratikleri. TESAM–Tesam Akademi Dergisi, 1(2), 31–64.

ISCA, 2019. <http://isca-web.org/english/nowwemove> Erişim Tarihi: 03.04.2019

Karahan F., “Avrupa Hareket Haftası (MoveWeek) ve Erzurum için Fırsatlar”, Sağlıklı Kentler Birliği Erzurum Konferansı, Erzurum, TÜRKİYE, 13-15 Nisan 2018.

Korkut, A., Kiper, T. ve Topal, T. Ü. 2017. Kentsel peyzaj tasarımda ekolojik yaklaşımlar. ARTIUM, 5(1), 14–26.

MOVEWEEK Türkiye, 2019. <https://turkey.moveweek.eu/> Erişim Tarihi: 01.04.2019

Özkan Karahan, A. 2018. Dirençli Kentler Bağlamında Karaman Kentinin Değerlendirilmesi.

Ankara Üniversitesi Fen Bilimleri Enstitüsü Peyzaj Mimarlığı Anabilim Dalı Yüksek Lisans Tezi, Ankara.

Tırla, M-L., Manea, G., Vijulie, J., Matei, E. ve Cocos, O. 2014. Green Cities-Urban Planning Models of the Future, 462-479.

Uzun, B. ve Çete, M. 2005. Gelişmekte Olan Ülkelerdeki Yasadışı Yerleşim Sorunlarının Çözümü İçin Bir Model, 10. Türkiye Harita Bilimsel ve Teknik Kurultayı, 28 Mart–1 Nisan, Harita ve Kadastro Mühendisleri Odası, 1–4, Ankara.

Yüksel, Ü.D. ve Yılmaz, O. 2008. Ankara kentinde kentsel ısı adası etkisinin yaz aylarında uzaktan algılama ve meteorolojik gözlemlere dayalı olarak saptanması ve değerlendirilmesi. Gazi Üniv. Müh. Mim. Fak. Der., 23(4), 937–952.

Zhao, P., Chapman, R., Randal, E. and Howden–Chapman, P. 2013. Understanding Resilient Urban Futures: A Systemic Modelling Approach. Sustainability, (5), 3202–3223.



Prof. Dr. Nilüfer AKINCITÜRK

Uludağ Üniversitesi
Mimarlık Fakültesi Dekanı

SKB Danışma Kurulu Üyesi



Ayşe Tuba KESKİL

Mimar
Uludağ Üniversitesi
Mimarlık Anabilim Dalı
Yüksek Lisans Öğrencisi

Yaşlı Dostu Kentler ve Yaşlı Bireylerin Kent Yaşamına Aktif Katılımı

Gelişmiş toplumlarda bireyin sosyal ve ekonomik yaşama katılımı konusunda bağımsız hareket edebilme kabiliyetinin olması beklenir. Bağımsız hareket edebilme konusunda kısıtlılıkları olan bireyler için, toplumdaki diğer bireylere kıyasla, sosyal, kültürel, dini ve ekonomik kent yaşamına tam olarak katılım sağlayamadıkları söylenebilir (1).

Sosyal kent yaşamına katılımda kısıtlılıklara sahip, dezavantajlı gruplardan biri olan yaşlılar, toplumdaki her birey gibi, rahat, güvenli, sağlıklı ve uygun bir çevrede yaşama hakkına sahiptir. Yaşlanma genel olarak, bireyin yaşam döngüsü içinde değişen çevre koşullarına uyum sağlama davranışının azalmasına ve değişmesine neden olan, biyolojik, psikolojik, sosyal ve ekonomik etkenlerin birleşerek ve birbirlerini etkileyerek gelişen fizyolojik bir olgudur ve toplumdaki her birey için bir yaşam dönemini kapsar (2).

Bireylerin yaşının ilerlemesiyle vücudun yıpranması, organların kendini yenilemesinin yavaşlaması nedeniyle fiziksel değişimler görülmekte, kronik hastalıklar artmakta, duyu organlarında fonksiyon bozuklukları oluşmakta, fiziksel kas gücü, eklem hareketlerinde ve reflekslerde yavaşlamalar gözlemlenmektedir (3).

Yaşlanma ile birlikte görülen fiziksel özelliklerdeki değişikliklerin yanında, mental işlevlerde de değişiklikler yaşanmakta, hafıza, sözel anlam, zamansal ve mekansal beceriler, yargılama, kelime akıcılığı gibi zihinsel becerileri ve bellek performanslarında, yaşlanma ve azalma görülmektedir (4).

Yaşlanmayı, etkilerini ve yaşlıları, çeşitli disiplinler üzerinden inceleyen bilim dalı gerontoloji olarak adlandırılmaktadır. Gerontoloji bilimi yaşlılığı evrelere ayırarak şu şekilde incelemektedir.

- 65 – 74 yaş: Yaşlı, yaşa bağlı değişimlerin beklendiği yaş
- 75 – 84 yaş: İleri yaşlı, yaşa bağlı değişimlerin görüldüğü yaş
- 85 yaş üstü: Çok yaşlı, özel bakım gerektiren yaş

Yaşlı bireyler aynı zamanda fiziksel yeterlilik düzeylerine göre;

• Bağımsız yaşlı: Günlük rutin işlerini kendisi yapabilen, hareket zorluğu yaşamayan ve normal bir psikolojiye sahip olan bireyler,

• Yarı bağımlı yaşlı: Bazı hastalıkları sahip olan ama bu durumun kendisini yatağa bağımlı kılmadığı, rutin işlerin bir kısmı için yardım ihtiyacı olan bireyler,

• Bağımlı yaşlı: Ciddi hareket problemi olan ve sürekli tıbbi bakım ihtiyacına sahip bireyler olarak sınıflandırılmaktadır (3).

Türkiye İstatistik Kurumu (TÜİK) araştırmalarına göre, 65 yaş ve üzerindeki nüfus, 2012 yılında 5 milyon 682 bin 3 kişi iken, son beş yılda %17,1 artarak 2016 yılında 6 milyon 651 bin 503 kişi olmuştur. Yaşlı nüfusun toplam nüfusa oranı ise 2012 yılında %7,5 iken, 2016 yılında %8,3'e yükseldiği araştırmalar ile ortaya konmuştur. Bu oranların 2023 yılında 8,6 milyona, 2050 yılına kadar 19,5 milyona, 2075 yılında ise 24,7 milyona çıkacağı tahmin edilmektedir (5).

Dünya nüfusunun yaşlanması ve yaşlı nüfusun her geçen gün artması, dünyada olduğu gibi Türkiye'de de yaşlılığa yönelik ilgiyi arttırmakta ve bu konudaki politikaların desteklenmesi gerekliliğini ortaya koymaktadır. Bu durumun etkilerinin sağlık, sosyal güvenlik, mimarlık, sosyo-kültürel yapı ve aile yaşamı gibi toplumsal yapının çeşitli noktalarında görüldüğüne göre, nitelikli çözümlerin planlanması ve uygulanabilmesi konusu önem arz etmektedir.

Yaşlı Dostu Kentler

'Yaşlı Dostu Kent' kavramı, tüm yaşlı bireylerin kent içinde aktif olması ve aktif yaşlanmaya olanak sağlayacak bir çevrede bulunabilmesi olarak tanımlanmaktadır. Aktif yaşlanma, aktif olma durumu sadece fiziksel olarak aktif olma ya da iş gücüne katılım olarak görülmemekte, BM tarafından Yaşlı İlkeleri ve Evrensel İnsan Haklarına dayanarak, bağımsız yaşam, katılım, bakım, kendini gerçekleştirme ve itibar olarak belirlendiği temel prensiplere göre, bireylerin sosyal, kültürel, dini, ekonomik ve birey olma durumu ile ilgili her katılımını ve çevresinde aktif rol olması durumunu içermektedir (6). Yaşlı dostu kent yaratma olgusu, yaşlılara kent içinde herkes gibi, topluma entegre bir şekilde, yaşamlarını aktif devam ettirebilecekleri, yaşanabilir ve erişilebilir bir ortam sağlamak ve yaşam kalitelerini arttırmak amacıyla planlanan bir çalışmadır.

Dünya Sağlık Örgütü, yaşlı dostu kent kavramını 2005 yılında gündemine almıştır. Bu çalışmalarda kent içindeki yaşam alanlarının erişilebilir olması, yaşam kalitesinin yükseltilmesi için sağlık, katılım ve güvenlik konularının üzerinde durulması büyük önem arz etmektedir.

Türkiye İstatistik Kurumu (TÜİK) araştırmalarına göre, çalışma çağındaki yüz kişiye düşen yaşlı sayısını ifade eden yaşlı bağımlılık oranı, 2012 yılında %11,1 iken bu oran 2016 yılında %12,3'e yükselmiştir. Bu verilere göre, yaşlı bağımlılığı olan bireylerdeki artış, yaşamlarına birlikte devam edecekleri konutların, yaşlı bireylere göre düzenlenmesi ihtiyacının her geçen gün arttığını gösterdiği gibi, benzer şekilde geleneksel aile yapısındaki değişiklikler, eş kayıpları gibi nedenlerle de kendi konutlarında, yaşamlarını yalnız sürdüren yaşlı bireyler için de, yaşadıkları konutların, kendi fiziki ihtiyaçlarına göre, yaşadığı mekana duyduğu aidiyeti sarsmadan, güvenli, hayatlarını kolaylaştıracak mekanlara dönüştürülmesi ve baştan bu düşünce ile tasarlanması gerektiğini desteklemektedir. Yaşlı dostu kent, yalnızca yaşlı bireyler için değil, başta çocuklar ve engelliler olmak üzere bütün toplumun faydası için düzenlemelerin yapıldığı ve gerekli tedbirlerin alındığı kentsel bir yaşam çevresi olarak düşünülmelidir (7).

Erişilebilirlik, öncelikle yaşlı, engelli ve çocuklar gibi bütün dezavantajlı gruplar olmak üzere her gruptan insanın, kent hayatına katılımı konusunda en önemli kavramlardır. Her gruptan insanın günlük yaşama katılabilmesi için, bina iç mekanlarından kentsel dış mekanlara zorluk çekmeden ulaşabilmesi ve hareket edebilme kabiliyetinin sağlanması gerekmektedir. Yaşlıların mevcut toplumsal ve sosyal çevrelerinde devamlılık sağlayabilmeleri ve yeni ilişkiler içine girebilmeleri, erişilebilir güvenli bir kentsel yaşam çevresinde gerçekleşebilmektedir. Dünya Sağlık Örgütü, yaşlı dostu kent çalışması için, 8 bileşen ile yaşlı ve kent ilişkisini ele almaktadır. Bunlar;

- Dış mekanlar ve binalar,
- Ulaşım,
- Konut,
- Sosyal katılım,
- Toplumsal yaşama dahil olma ve toplumun yaşlıya saygısı,
- Vatandaşlık görevini yerine getirme

ve işgücüne katılım,
• Bilgi edinme ve iletişim,
• Toplum desteği ve sağlık hizmetleri şeklindedir (8).

Yaşlı Bireylerin Kent Yaşamına Aktif Katılımı

Yaşlı bireylerin kent yaşamına aktif katılımı konusu ele alındığında, kentsel tasarım, ulaşım, mahalle düzeni, konut, sosyal ve fiziki çevre, sosyal hizmet, iş alanları ve ekonomi gibi çeşitli risk noktaları ortaya çıkmaktadır. Yaşlı bireylerin kente aktif katılımı için, gerek mevcut ve yeni konutlardaki yaşam alanlarının, mekan organizasyonunun, yaşlıların antropometrik ölçülerine uygun tasarlanması, gerekse altyapı iyileştirmeleri ile fiziksel çevrede ulaşım noktalarının (yol, sokak, kaldırım vs.) erişilebilir ve kişilerin engel durumlarına göre planlanmış olması, özel ulaşım ya da toplu taşıma noktasında yaşlı ve engelliden yana geliştirilmiş çözümlerin geliştirilmesi ve uygulanması, olumlu konut çevresi ile kamusal hizmetlerden aktif bir şekilde yararlanmaları sağlanmalıdır. Sosyal izolasyon tehdidine karşı, çeşitli etkinliklere aktif katılabilecekleri, üretebilecekleri mekanların yaygınlaştırılması, mental ve fiziksel olarak iyileştirici bir çevre için egzersiz ve rekreasyon alanları oluşturulması, kişiler için düzenli bir sosyal yardım imkanı sağlanması ile destekleyici sosyal ağlara katılmaları ve çevrelerindeki bireylerle toplumsal ilişkiler kurmaları kent yaşamında aktif rol almalarına yardımcı olur. Bu uygulamalar ile kamuya açık hizmetlere her yaşta bireyin erişebilmesi, sadece yaşlılar için değil, toplumdaki bütün bireylerin faydasıdır. Yalnız yaşayan yaşlıların, iletişim kaynaklarından ve teknoloji pratiklerinden uzaklaşması doğru değildir. Bu onları daha da olumsuz etkiler. Kent içindeki erişebilecekleri sosyo kültürel çevreler ve yaşadıkları konutlar onların bu konuda da aktif olmalarını sağlamalıdır. Özellikle konutların güvenlik sistemleri onlar için tasarlanmış olmalıdır. Ayrıca güncel konular olan telefon veya kredi kartı kullanımında karşılaşılabileceği bilişim hırsızlığı konusunda bilinçlendirilmesi ve güvenliği için her türlü olumsuz duruma karşı farkındalığının artırılması, yaşamlarını güvenli geçirmelerine yardımcı olacak uygulamalardandır. Bu da yaşlı bireylerin toplumdaki izole şekilde değil, güvenle yaşamlarını sağlayarak, kent yaşamına aktif katılımına destek olur.

Tüm bu konularla ilgili kentlilik bilinci gereği olarak sosyal projelerin oluşturulması, gönüllülük esasına dayanan çalışmalar yapılarak, gerekirse yaşlılar ile birebir veya toplu görüşmelerle bu sorunun aktarılması, aktif ve pasif nasıl önlemlerin alınabileceği disiplinlerarası ve de tüm paydaşlara düşen bir sorumluluktur. Yaşlıların güvenli ve yaşam koşullarına uygun bir çevrede, aktif kent yaşamından kopmadan, sağlıklı bir şekilde yaşlanabilmesi için, disiplinlerarası çalışmalar ile yaşlanma ve yaşlı kavramları bütün yönleriyle ortaya konularak, fiziki, manevi ihtiyaçlar, eksiklikler ve çözümler belirlenmeli, mimari kısıtların fiziksel ve teknolojik olarak minimuma indirilmesi üzerinde çalışılmalı ve farkındalık oluşturulup, yerel yönetimler ile iş birliği içerisinde uygulamaya geçilmelidir. Bu bilinç ile planlanan ve yaşayan kent, geleceğe daha güvenle bakmamızı sağlayacaktır.

Kaynakça

- 1) Avrupa Birliği'nde Engellilere Yönelik Yasal Düzenlemeler. (2000). 2019 tarihinde Engelliler İçin Engelsiz Avrupa Tebliği: <https://eyh.aile.gov.tr/uluslararasi-mevzuat-adresinden-alindi>
 - 2) (Gönen ve Kalınkara, 1987'den akt.) Ünlü, A. (2018). Ekolojik Adaptasyon, Yaşlılık ve Mimarlık. Sağlıklı Kentler Birliği.
 - 3) Akan, E. (2017). Yaşlılık Kurumlarında Yaşlı Mekansal Davranış Ve Bilişiminin Mekansal Dizim Bağlamında İrdelenmesi. Yüksek Lisans Tezi, İstanbul : İstanbul Teknik Üniversitesi.
 - 4) Durak, M. (2012). Yaşlılık döneminde psikososyal ve bilişsel gelişim. 273-310 (Bacanlı, H. & Terzi, Ş.I. 2012, İstanbul).
 - 5) Önal, B. (2018). Aktif Yaşlanma - Yaşlı Çalışanlar. Sağlıklı Kentler Birliği.
 - 6) Tural, A. ve Üstün, B. (2009). Yaşlılık ve Yaş Dostu Kentler. Yaşlı Sorunları Araştırma Dergisi, 1, 1-23.
 - 7) Ülgen, M. (2018). Yaşlı Dostu Kent Kavramı. Sağlıklı Kentler Birliği.
 - 8) Güner, Ö. C., Gözün, G., Hilwah, A. ve Gökçek, M. (2013). Yaşlı Dostu Şehirler: Kavramsal Çerçeve ve Örneklerle Değerlendirmeler. Ankara: Güneş Kitabevi.
- EK: Birleşmiş Milletler Yaşlı İlkeleri <https://eyh.aile.gov.tr/birlesmis-milletler-yasli-ilkeleri>
EK: İstatistiklerle Yaşlılar. (2018, Mart). 2019 tarihinde Türkiye İstatistik Kurumu: <http://www.tuik.gov.tr/PreHaberBultenleri.do?jsessionid=x01pcGLBZ-d2J5wnFXnv2x4fwGHd5qpyR3s>



**Dr. Öğr. Üyesi
Gözde EKŞİOĞLU ÇETİNTAĞRA**

Dokuz Eylül Üniversitesi
Mimarlık Fakültesi Şehir ve
Bölge Planlama Bölümü



Prof. Dr. Ebru ÇUBUKÇU

Dokuz Eylül Üniversitesi
Mimarlık Fakültesi Şehir ve
Bölge Planlama Bölümü

Çocukların İç ve Dış Mekandaki Aktivite Düzeyleri: Akselerometre ve Küresel Konumlama Sistemi Aygıtlarını Kullanarak Gerçek Aktivite Konumunun Belirlenmesi

Giriş

Aşırı kilolu ve obez çocukların sağlık problemleri, yetişkinlik döneminde de devam ederek, bulaşıcı olmayan ancak mortalite riskini arttıran hastalıklara neden olabilmektedir. Bu durum, yalnızca günümüzü değil, gelecek nesilleri de etkileyebilecek bir problem oluşturduğundan Dünya Sağlık Örgütü, çocuklarda aşırı kiloluluk ve obeziteyi, bu yüzyılın en önemli halk sağlığı sorunlarından biri olarak kabul etmiştir (WHO, 2014). Bu soruna karşı mücadeledeki araçlardan birisi ise çocuklarda fiziksel aktivite düzeyinin artırılmasıdır.

Bu nedenle, çocukların haftada 3 gün ve günde 60 dakika orta-yüksek şiddette fiziksel aktivite (3 MET ve üstünde) yapmalarının gerektiği vurgulanmakta (USDHHS, 2008); ancak bu gerekliliğin karşılanamadığı yapılan çalışmalarla ortaya konmaktadır (CDC, 2002).

Fiziksel aktivite gerekliliklerinin karşılanamamasında fiziksel çevre değişkenlerinin (detaylı bilgi için bkz. Çetintahra ve Çubukçu, 2014a), en az genetik ve sosyal çevre değişkenleri (detaylı bilgi için bkz. Çetintahra ve Çubukçu, 2015a; 2015b) kadar etkili olduğu ileri sürülmektedir.

Dolayısıyla, kişinin fiziksel, sosyal ve psikolojik iyilik halini kentsel mekanda sürdürmesini sağlayacak kentsel tasarım ve planlama gibi mekan düzenleme disiplinlerinin (Çetintahra ve Hepgüzel, 2014), fiziksel aktivite davranışında önemli bir belirleyici olan fiziksel çevre değişkenlerine odaklanması önemlidir.

Bu noktada, çocukların kentte hangi alanlarda aktivitelerini gerçekleştirdiğinin nesnel olarak belirlenmesi, aktivite alanlarının özelliklerinin incelenmesini sağlayarak, fiziksel aktiviteyi teşvik eden fiziksel çevre unsurlarını ortaya koyabilecektir.

Dolayısıyla aktivite eksikliğine ilişkin tespitin doğru yapılmasında, çocuğun (genel kanı ve/veya ebeveynlerinin düşüncesinden bağımsız olarak) fiziksel aktivitesini gerçekte nerede yaptığını belirlemek etkili olacaktır.

Bu çalışma, uluslararası literatürde son yıllarda sıklıkla kullanılan ancak Türkiye’de henüz çok yeni olan bir yöntem ile çocukların fiziksel aktivite düzeylerini ve farklı şiddetlerdeki fiziksel aktivitelerini gerçekleştirdikleri kentsel mekanları nesnel olarak izlemeyi hedefleyen bir doktora tezinin (bkz. Çetintahra, 2015) verisinden bir kesit sunmaktadır.

Bu çalışmada amaç çocukların, kapalı alanlar, konutlar ve/veya yapılar gibi iç mekanda mı yoksa kentsel açık alanlar, parklar, sokaklar gibi dış mekanda mı daha aktif olduklarını belirlemek ve aktiviteyi attırmaya yönelik düzenlemeleri gerçekleştirecek karar vericilere bir perspektif sunmaktır.

Yöntem

Çalışmaya İzmir İli içinde özel bir spor okulunda basketbol ve yüzme branşlarında eğitim alan ve yaşları 9-12 arasında değişen, 47 çocuk (10 kız, 37 erkek) gönüllü olarak katılmıştır (bkz. Çetintahra ve Çubukçu, 2018a).

Çocuklardan 1 hafta boyunca fiziksel aktivitelerini izleyebilmek için akselerometre ve konumlarını belirleyebilmek için ise Küresel Konumlama Sistemi (KKS) aygıtlarını elastik bir kemer yardımıyla (Şekil 1) bellerine takmaları istenmiştir (detaylı bilgi için bkz. Çetintahra ve Çubukçu, 2014b).

1 haftanın sonunda katılımcılardan aygıtlar toplanmış, akselerometre aygıtının yazılımı olan ActiLife programında ve coğrafi bilgi sistemlerinde veriler incelenmiştir.



Şekil 1. Akselerometre ve KKS aygıtı

Akselerometre aygıtı 10 saniye aralıklarla katılımcının aktivitelerini Metabolik Eşdeğer (MET – kkal/kg) birimi üzerinden kaydetmiştir. KKS aygıtları da 10 saniye aralıklarla kişinin konumunu, enlem, boylam ve yükseklik değerleri üzerinden depolamıştır. Her iki aygıttan elde edilen veri, tarih ve zaman bazında eşleştirilmiş, böylece farklı şiddetlerdeki fiziksel aktivitelerin konumları elde edilebilmiştir. Ancak eşleşmiş verinin bir kısmında konum, hız, aktivite şiddeti gibi bilgilerin tümü yer

alırken, bir kısmında KKS aygıtından elde edilen konum ve hızla ilişkin bilgi bulunmamaktadır (Şekil 2). Böylesi bir durum üç nedenden kaynaklanabilmektedir: (1) KKS aygıtının şarj süresi yaklaşık 40 saattir ve ebeveynler her gün sonunda kısa mesaj yoluyla, aygıtı şarja takması konusunda uyarılmış olsa da bu durumun tersine davranıldığı bir zaman aralığı olabilir. Gönüllülük esasıyla katılan bu çalışmada böylesi bir veri kaybının minimum düzeyde olacağı varsayılmıştır. (2)

KKS aygıtı, yüksek yapıların ya da doğal unsurların (ağaç, vb) yoğun olduğu alanlarda uydu ile bağlantı kuramamakta ve veri depolayamamaktadır. Bu durum veri içerisinde oldukça az bir orana sahiptir. (3) KKS aygıtı, kişi bir yapı içerisindeyken de uyduya bağlanamamakta ve veri depolayamamaktadır. Bu durum ise veri içerisinde oldukça büyük bir orana sahiptir. Dolayısıyla (önceki çalışmalarda da olduğu gibi), akselerometre ve KKS aygıtı verilerinin eşleşmesiyle elde edilen veride konum bilgisi içermeyenler "iç mekan", konum bilgisi içerenler ise "dış mekan" olarak kabul edilmiştir. 47 çocuğa ait ve İzmir İli içerisinde gerçekleştirilen tüm aktivite noktaları Coğrafi Bilgi Sistemleri üzerinden birleştirilmiş ve her noktanın MET değeri üzerinden sedanter (1 MET ve altındaki değerler), düşük (1-3 MET) ya da orta-yüksek şiddetteki (OYFA – 3 MET ve üstündeki değerler) fiziksel aktivite sınıflandırması yapılmıştır. Ardından çocukların farklı şiddetteki fiziksel aktiviteleri hangi mekanlarda gerçekleştirdiği analiz edilmiştir.

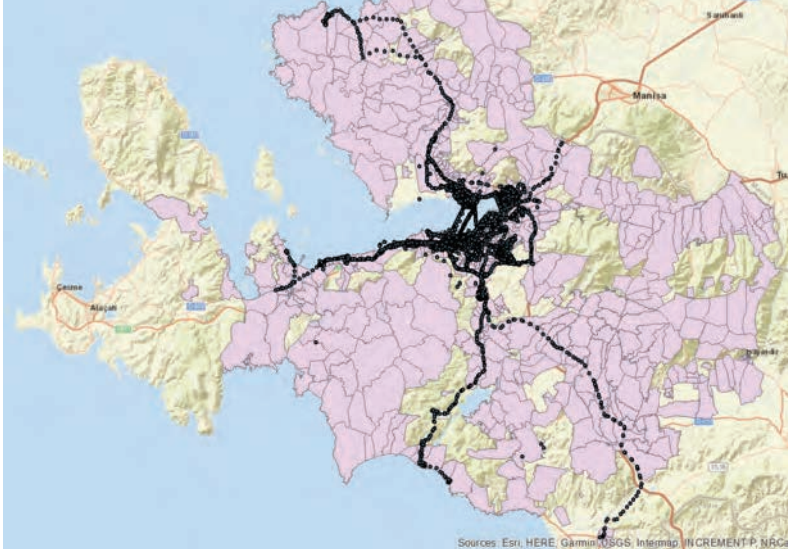
A	B	C	D	E	F	G	H	I	J	K	L	M
KATILIMCI	TARİH	ZAMAN	ENLEM	BOYLAM	YÜKSEKLİK	HIZ	MET DEĞER	AKTİVİTE TÜRÜ	OYFA MET	GÜN1	GÜN2	KONUM
KTL_1	31.05.14	15:15:00	38.482077	27.096452	133.437759	0.98534	1	Sedanter		Cumartesi	Hafta Sonu	Outdoor
KTL_1	31.05.14	15:21:00	38.482097	27.096479	131.677002	1.544276999	2.363	Düşük		Cumartesi	Hafta Sonu	Outdoor
KTL_1	31.05.14	15:26:00	38.48231	27.096482	100.992531	2.872720999	4.382	MVPA	4.382	Cumartesi	Hafta Sonu	Outdoor
KTL_1	31.05.14	15:28:00	38.482508	27.096516	79.159439	27.28741999	2.272	Düşük		Cumartesi	Hafta Sonu	Outdoor
KTL_1	31.05.14	15:27:00	38.482549	27.096559	79.802399	0.989318	1	Sedanter		Cumartesi	Hafta Sonu	Outdoor
KTL_1	26.05.14	07:07:00				0	1	Sedanter		Pazartesi	Hafta İçi	Indoor
KTL_1	26.05.14	07:07:20				0	1	Sedanter		Pazartesi	Hafta İçi	Indoor
KTL_1	26.05.14	07:07:30				0	4.167	MVPA	4.167	Pazartesi	Hafta İçi	Indoor
KTL_1	26.05.14	07:07:40				0	3.869	MVPA	3.869	Pazartesi	Hafta İçi	Indoor
KTL_1	26.05.14	07:07:50				0	6.823	MVPA	6.823	Pazartesi	Hafta İçi	Indoor
KTL_1	26.05.14	07:08:00				0	2.337	Düşük		Pazartesi	Hafta İçi	Indoor
KTL_1	26.05.14	07:08:20				0	2.051	Düşük		Pazartesi	Hafta İçi	Indoor
KTL_1	26.05.14	07:08:30				0	3.726	MVPA	3.726	Pazartesi	Hafta İçi	Indoor

Şekil 2. Akselerometre ve KKS eşleşmiş verisi

Bulgular

47 katılımcı çocuğa ait, İzmir ili sınırları içinde ve dış mekanda gerçekleştirilen farklı şiddetlerdeki aktiviteler Şekil 3'deki gibidir. Tüm aktivite (sedanter, düşük ve orta-yüksek şiddetteki fiziksel aktiviteler) noktalarının (996036 adet) yalnızca %12,5'inin dış mekanda gerçekleştirilen aktivite noktaları (124495 adet) olduğu tespit edilmiştir. Bir başka ifadeyle çocuklar çalışma boyunca, çoğunlukla iç mekanlarda vakit geçirmiştir.

Şekil 3. 47 katılımcının dış mekanda gerçekleştirdiği tüm şiddetlerdeki aktivite noktaları



Yapılan incelemeler, katılımcı çocukların iç mekanda daha fazla oranda sedanter davranış sergilediğini (%66,9), ancak iç mekandakine oranla (%13,5) dış mekanda (%15,3) daha fazla oranda orta-yüksek şiddette

(OYFA) fiziksel aktiviteye katıldığını göstermektedir. Bir başka ifadeyle çocuklar, parklar, sokaklar gibi kentsel açık alanlarda (dış mekanda) daha yüksek oranda fiziksel aktivite gerçekleştirmektedir (Tablo 1).

	Sedanter	Düşük FA	OYFA
İç Mekan	%66,9 ↓	%19,6 ↑	%13,5 ↑
Dış Mekan	%63,1 ↓	%21,6 ↑	%15,3 ↑

Tablo 1. Yapı içinde ya da kentsel alanda gerçekleştirilen farklı şiddetteki fiziksel aktivite (FA) oranları

Tablo 2. Haftanın günlerine göre yapı içinde ya da kentsel alanda gerçekleştirilen fiziksel aktivite (FA) oranları

		Ortalama FA değeri	t-test sonucu
İç mekan	Hafta İçi	1,76 MET (SD=1,45)	t=4,242; df=869889; p=0,000
	Hafta Sonu	1,75 MET (SD=1,68)	
Dış mekan	Hafta İçi	1,86 MET (SD=1,53)	t=-2,400; df=124493; p=0,016
	Hafta Sonu	1,89 MET (SD=1,89)	



Şekil 4. Hafta içi günlerde gerçekleştirilen orta-yüksek şiddetteki fiziksel aktivitenin konumu (alandan bir örnek)

Tablo 3. Haftanın günlerine göre yapı içinde ya da kentsel açık alanlarda gerçekleştirilen OYFA düzeyleri

		Ortalama OYFA Değeri	t-test sonucu
İç mekan	Hafta İçi	4,77 MET (SD=1,76)	t=-10,641; df=117537; p=0,000
	Hafta Sonu	4,92 MET (SD=2,81)	
Dış mekan	Hafta İçi	4,82 MET (SD=1,79)	t=-4,606; df=19079; p=0,000
	Hafta Sonu	5,00 MET (SD=3,13)	



Şekil 5. Hafta sonu günlerde gerçekleştirilen orta-yüksek şiddetteki fiziksel aktivitenin konumu (alandan bir örnek)

Haftanın farklı günlerine göre bakıldığında çocukların hem iç mekanda hem de dış mekanda hafta içi günlerle göre hafta sonlarında daha fazla aktif oldukları görülmüştür (Tablo 2) ve bu sonuç istatistiksel açıdan anlamlıdır. Hafta içi günlerde çoğunlukla okul yapısı içinde pasif bir şekilde derse katılmaları, iç mekanda daha az oranda fiziksel aktivite gerçekleştirmiş olmalarına neden olmuş olabilir. Hafta sonu günlerinde de benzer şekilde iç mekandaki ortalama aktivite düzeyi dış mekandakinden düşüktür. Bu durum mekânsal olarak incelendiğinde ve sadece orta-yüksek şiddetteki fiziksel aktivitelerin (OYFA) konumsal dağılımına bakıldığında (Şekil 4), hafta içi günlerde söz konusu aktivitelerin okul ve konut bahçelerinde kümelenişi ve okul ve konut arasında doğrusal bir iz oluşturduğu görülebilir. Bu ise hem çocuğun okulu ve konutu arasında yürümesinin hem de özellikle okul bahçelerinde hareket etmesinin, fiziksel aktivite durumunu arttırdığına ilişkin ipucu sunmaktadır (sarı şekiller katılımcıların konutlarını, yeşil şekiller ise okullarını göstermektedir; mavi noktalar OYFA noktalarıdır). Hafta sonu günlerdeki OYFA'nın konumu incelendiğinde (Şekil 5) ise orta-yüksek şiddetli fiziksel aktivitelerin yine bazı okul alanlarında görüldüğü ancak hafta içi günlerden farklı olarak belli bir yürüyüş güzergahı izini göstermediği görülmektedir.

Sonuç Yerine

Bu çalışma, çocukların hangi mekanlarda daha aktif olduğunun tespitine odaklanmış ve çocukların aktivitelerinin konumları izlenirken yeni ve nesnel bir yöntem kullanmıştır. Anılan yöntemin geliştirilerek daha geniş örneklemeleri içerecek şekilde farklı büyüklükteki kentsel ve kırsal alanlarda tekrar edilmesi yararlı olacaktır.

Çalışmanın bulguları, çocukların zamandan bağımsız olarak (hem hafta içi hem de hafta sonu günlerde), kapalı alanlarda (iç mekanlar) daha inaktif, kentsel açık alanlarda (dış mekanlarda) ise daha aktif olduğunu göstermektedir.

Aynı zamanda bu çalışma çocukların dış mekanda sınırlandırılmış alanlarda aktivite yapmaya eğilimli olduğunu (özellikle hafta sonu aktivitelerinin belli bir konumda kümelenmesi, çiz-

gisel bir iz göstermemesi), gündelik yaşamın içinde en kolay yapılan yürüyüş, koşu, bisiklete binme gibi aktivitelere ise çok da zaman ayırmadığını göstermektedir. Değişen yaşam tarzları, teknolojik dönüşüm ya da ebeveynlerin dış mekana yönelik güvenlik konusundaki endişeleri gibi bir çok neden çocukların kentsel mekanı yürüyerek, koşarak ya da bisiklete binerek deneyimlemesini engelliyor olabilir (çocukların nadiren de olsa yürüdükleri kentsel mekânın özelliklerine yönelik değerlendirme için bknz. Çetintahra ve Çubukçu, 2018b). Bu nedenler içinden bazıları daha iyi mekân tasarımları ile çözülebilir. Örneğin, güvenlik algısı kuşkusuz bir çok değişkenden etkilenebilir ancak mekânsal tasarımla kentsel alanların güvenliğinin sağlanması ve çocukların daha çok dış mekanda zaman geçirmeye teşvik edilmesi mümkün-

dür. Çocukluk çağındaki aşırı kilolu ve obezitenin engellenmesinde önemli bir gereklilik olan orta-yüksek şiddetteki fiziksel aktivite düzeyinin, çalışmanın bulgularına göre daha çok dış mekanlarda gerçekleştirildiği göz önünde bulundurulduğunda, çocukların dış mekanlarda geçirecekleri zamanın artırılmasının gerekli olduğu görülmektedir. Bunun için ise kentsel mekanı, çocuklar için fiziksel aktiviteyi teşvik edecek şekilde tasarlamak gereklidir. Bu nedenle, şehir planlama ile kentsel tasarım disiplinlerinin multi-disipliner bir alan olan çocuklarda fiziksel aktivitenin artırılması sorununa ivedilikle eğilmesi ve özellikle çocukluk döneminde yüksek oranda vakit geçirilen konut ve okul yakın çevrelerinin, çocuğu aktiviteye teşvik edecek şekilde düzenlenmesi önemlidir.

Kaynaklar

CDC. (2002). Barriers to children walking and biking to school—United States, 1999. *Morbidity and Mortality Weekly Report*, 51 (32), 701-704.

Çetintahra, G.E. (2015) Kentsel alanda fiziksel çevrenin çocukların fiziksel aktiviteleri üzerindeki etkisi. Dokuz Eylül Üniversitesi, Fen Bilimleri Enstitüsü, Yayınlanmamış Doktora Tezi, İzmir.

Çetintahra, G.E. ve Çubukçu, E. (2015a). Ebeveynlerin fiziksel çevreye yönelik algısının çocukların fiziksel aktivite düzeylerine etkisi. *Planlama*, 25 (3), 205-2011.

Çetintahra, G.E. ve Çubukçu, E. (2015b). Do parent's evaluations of physical environment influence childhood obesity and children's physical activity? *Procedia-Social and Behavioral Sciences*, 202, 24-30.

Çetintahra, G.E. ve Çubukçu, E. (2014a). Bir kentli hakkı olarak sağlık: Çocuklarda fiziksel aktiviteyi teşvik eden mekânsal özellikler.

8 Kasım Dünya Şehircilik Günü 38. Kolokiyumu, İstanbul.

Çetintahra, G.E. ve Çubukçu, E. (2014b). A new approach to identify the location and intensity of physical activity in urban areas: The use of accelerometer and global positioning systems data. *ICONARCH II: International Congress of Architecture Proceeding Book*, 245-258.

Çetintahra, G.E. ve Çubukçu, E. (2018a). Çocukların orta-yüksek şiddetteki fiziksel aktivite düzeyi mekana göre değişiyor mu?. *Planlama*, 28 (2), 236-251.

Çetintahra, G.E. ve Çubukçu, E. (2018b). Çocuklar okula yürüyerek gidebilir mi? Okul ve konut arasında yürüyüş için tercih edilen güzergahların mekânsal özellikleri: Yenilikçi bir yöntem önerisi. *Yapı*, 434, 48-55.

Çetintahra, G.E. ve Hepgüzel, B. (2014). Yürüyerek ulaşım tercihini etkileyen kentsel olanak(sızlık)lar: Buca Alt Merkezi Örneği-İzmir. 26. Uluslararası Yapı ve Yaşam Fuar ve Kongresi Tam Metin Kitabı: Kent Merkezini Yeniden Keşfetmek, 411-416.

USDHHS. (2008). 2008 Physical activity guidelines for Americans: Be active, healthy, and happy!. Washington: U.S. Department of Health & Human Services.

World Health Organization, WHO. (2014). Childhood overweight and obesity. 17 Nisan 2014, <http://www.who.int/dietphysicalactivity/childhood/en/>.



Doç.Dr. Mustafa Artar

Bartın Üniversitesi Orman
Fakültesi Peyzaj Mimarlığı
Bölümü

Bartın Pedaldaşlar Bisiklet
Kulübü Derneği YK Başkanı

Sağlıklı Yaşam İçin Hareket: Bisiklete Farklı Bakışlar

Dünyada bisiklet kullanımı hızla artıyor. Artan trafik, buna bağlı ortaya çıkan çevre sorunları ve kent nüfusunun artışına bağlı olarak yeni çözümler arayışı eskiden önemli bir ulaşım aracı olarak kullanılan bisikleti yeniden tartışmaların odağına aldırdı.

Bugün Amerika'da yaşayan her yüz vatandaştan otuzbeşi obez. Obezite ülkemizin de önemli bir sorunu fakat çoğu zaman görmezden gelinebiliyor. Belki de tam bu nedenle hareketli yaşamın vazgeçilmez unsuru olan bisikleti farklı yönleri ile tartışmalıyız.

Küresel boyutta önemli bir halk sağlığı sorunu olan obezite hem gelişmiş ülkelerde hem de gelişmekte olan ülkelere her geçen gün artış göstermektedir. DSÖ tarafından Asya, Afrika ve Avrupa'nın 6 ayrı yöresinde yapılan ve 12 yıl süren MONICA çalışmasında 10 yılda obezite prevalansında %10-30 arasında bir artış saptandığı bildirilmiştir (HSGM,2018).

Obezitenin gerek sağlık sorunları gerekse buna bağlı ekonomik yönde harcamalarla çok yönlü etkisinin olduğu bilinmektedir. Bir yandan doğum oranlarını azaltırken diğer yandan psikolojik etkileri ile de halk sağlığını bozan evrensel bir sorundur.

Avrupa'da yapılan araştırmalar göstermektedir ki Avrupa gittikçe hareketsiz bir yaşama doğru sürüklenmektedir. Varolan hareketlilik de yetersiz kalmaktadır. Özellikle Akdeniz ülkelerinde de mevcut olan geleneksel beslenme biçimlerinin terk edilmesiyle (sebze, balık vb tüketimi) sorun artmakta ve genç nüfus obezite ile mücadele etmek zorunda kalmaktadır.

Dünya Sağlık Örgütü'nün (WHO) fiziksel aktivitenin belirleyicilerini derlediği ve obezite ile mücadelede stratejileri tariflediği çalışmasında sosyal çevre (okul politikaları veya medya gibi) ve yapısal çevrenin (ulaşım ve kentsel tasarım gibi) fiziksel aktivite seçimlerini etkilediğine vurgu yapılmaktadır. Bu göstergeleri 8 maddede sıralamak mümkündür (Branca et. All.,2007)

1. Pek çok ülkede okullar, genellikle zaman harcamaları nedeniyle beden eğitimi ve diğer fiziksel aktivite biçimleri yerine akade-

mik görevlere daha fazla önem vermektedirler. Ayrıca, gün içinde boş zamanlarında televizyon seyretmek ve bilgisayar kullanmak gibi hareketsiz etkinliklerle zaman geçirmektedir.

2. Daha az sayıda çocuk, çoğunlukla ebeveynlerin güvenlik kaygıları nedeniyle birçok ülkede bisiklete binmekte ve bisikletle okula gitmektedir.

3. Gün boyunca çok sayıda televizyon kanalının kullanılabilirliği ve elektronik ortamın yüksek popülaritesi çoğu yaşta boş zamanın verimsiz kullanımına neden olmaktadır.

4. Yetişkinler için, özel araçların kullanımı son yıllarda artmış, fiziksel olarak aktif ulaşım araçları (bisiklete binmek ve yürümek gibi) birçok ülkede tarihsel olarak düşük seviyelere gerilemiştir.

5. Farklı spor disiplinlerinin gelişimi bazı geleneksel sporlara katılımı azaltmıştır. Ticari spor kulüpleri ve aktiviteleri gelişmiş ancak erişilebilirlik bazı bölgelerde ve bazı nüfus gruplarında sınırlı hale gelmiştir.

6. İş sırasındaki fiziksel aktivite azalmış, hareketsiz mesleklerde çalışanların sayısı artmıştır. İşverenlerin sağladığı sosyo-kültürel çevre, fiziksel aktivitenin önemli bir belirleyicisidir. Örneğin, meslekte fiziksel aktivite için çalışanlara çeşitli spor aktiviteleri fırsatları sunulmalıdır.

7. Aktif yaşamda uygun kentsel tasarım ve fiziksel çevre fiziksel aktivitelere yaklaşımı özendirir. Tasarım ile iş yaşamı, alışveriş ve gündelik yaşamda mesafeler kısalmış uza-yabilir.Yürüme ve bisiklete binme aktiviteleri kentsel tasarımın niteliğinden etkilenir. Birçok Avrupa kenti fiziksel aktiviteyi özendirilen ulaşım biçimlerine yapmış oldukları yatırımlar ile bisikletin ulaşımındaki yerini vatandaşlarına aktarmaktadır.

8. Mahallerde uygun düzenlenmiş kamusal mekanlar yaşayanların fiziksel aktivite isteklerini olumlu yönde etkilemektedir. Bu noktada ekonomik güç önem kazanmakta, giriş ücreti ödenmeyen, pahalı aletler gerektirmeyen aktiviteler, vatandaşları hareketli yaşam ile buluşturabilmektedir.

Dünyada NowWeMove, NowWeBike gibi çalışmaların yanında kentleri otomobilsiz gün adıyla başlayan birçok etkinliklerde buluşturan Avrupa Hareketlilik Haftası önemli çalışmalara imza atıyor. Son 3 yılı incelediğimizde farklı modlarda kent içi ulaşım sistemleri, hareketli yaşamın özendirildiği bir çok faaliyet ve trafikte geçen zamanın azaltılmasını öngören bisikletli erişim politikaları ve hatta bisikletli kurye çalışmalarını ülkemizde de sıklıkla duymaya başladık. Akıllı bisiklet sistemleri ile artık bisiklet sahibi olmak da zorunda değilsiniz.

Ülkemizde de kent planlamasının bilsimsel toplantılar, şehircilik şuraları ve yüz günlük programlarda da önemi vurgu artmaya başladı. Bir yandan imar ile ilgili söylemler öne çıkarken, en önemli konu sağlıklı ve akıllı kentler, küresel ısınmaya dirençli kentler, altyapı ve en başta ulaşım sorunlarını çözüme çabasındaki kentlerimizin sayısının artışı sevindirici. İstanbul gibi büyük metropollerimizde de artık otomobil kullanımından çok toplu taşıma ve toplu taşıma ile entegre bisikletli erişimin yaygınlaştığını, bu konuda çaba harcandığını görüyoruz. Planlı kentlerimizin beraberinde sağlıklı kentleri, buna bağlı olarak da ekonomik çözümlerle kent ekosistemine katkı sunacak ekolojik çözümleri daha çok tartışır olduk.

Salt yeşil alanların artışı ve pasif rekreasyon alanlarının artışı tartışmalarını geride bıraktık. İmar kanunundan gelen kişi başına 10 metrekare yeşil alan standardının "aktif yeşil alanları" içerdiğini bugün gereksinimler üzerinden daha nitelikli okuyabiliyoruz. Yerel yönetimlerinde de anlayışlarını bu yöne evirmesinde yarar görüyorum. Yani özetle biranda Kopenhag ya da Amsterdam olmayı kimse beklemiyor fakat otomobile bağlı yaşamın artık sağlığını da ciddi biçimde tehdit ettiğinin herkes farkında.

Son yıllarda bisikletli aktivist grupların yanında, çok sayıda nitelikli topluluklar, dernekler ve kulüpler bisiklet sporunu yaygınlaştırırken, kentiçi ulaşımında da bisikletin kullanılması konusunda çalıştaylar organize etmektedirler. Bisiklet Federasyonunun da son dönemde salt yarışlar üzerinden değil, ulaşımında da bisikletin kullanımını tartıştıracak toplantılara öncülük ettiğini görüyo-

ruz. Çok yönlü ekonomik ve ekolojik katkıları somut olarak bilinen bisiklet kullanımının ekolojik rotaların belirlenmesi ve turizme katkısı konusunda da örneklerle rastlamak mümkündür. Marmaris Bisiklet Rotaları'nın haritalandığı yine Batı Karadeniz Kalkınma Ajansı destekli Ekorota-Bartın projemizin de içinde hareketli yaşamı destekleyecek aktivitelerin bir yandan ekolojik değerlerin turizme kazandırılmasını konuşurken, çizili rotalar ile de sağlıklı yaşam ve turizme katkı sunduğunu söyleyebiliriz. Ülkemizde İzmir ile başlayan EuroVelo tartışmalarının önümüzdeki süreçte EuroVelo13 rotası ile Karadeniz kıyılarını da içermesi sağlıklı ve nitelikli aktif yaşamda bisikletin özendirilmesi noktasında önemli açılımları beraberinde getirecektir. Bisiklet festivallerinin de artan çeşitlilikte ve her kullanıcı profiline uygun dört mevsim düzenlenmesi de cabası.

Bisikletle işe gidebilmenin artık hayal olmadığı bir dönemde ve ülkede yaşıyoruz. Her ne kadar yaya ve bisikletli erişimde yapacak çok şey olsa da, kent içinde hareketli yaşama katkı sunan basit uygulamaları hayat geçirmek için hep birlikte çaba harcamalıyız. Trafikte hızın yavaşlatılması, yaya ve bisikletliye güven veren bir ortak ve paylaşımlı yol kullanımı zor değil. İklimlerin baha- ne edilip yürüyüş ve bisikletten uzaklaşmanın sadece bahane olduğunu biliyoruz. Uygun kıyafetler ile yılın her döneminde yürüyüş ve bisiklete bineceğimiz gerek kent içi gerekse kent çeperinde, kırsalda çok görülmeye değer alanlarımız var. Kentlerimizi hissetmek için belki de buna gerek var. Yaşamın hızlı akışında bazı ertelemeler ile sahip olduğumuz doğal ve kültürel değerlerimizi hissedemeden kaybediyoruz. Şunu açıkça ifade etmek gerekir ki bu ülkenin hayal bile ettiğimizden fazla güzellikleri ve değerleri var. Bunları aktif yaşamın içinde çeşitli biçimlerde görmek ve yaşamak mümkün.

Sağlıklı bireylerin garantisi hareketli yaşama hangi noktadan katılırsak katılalım nitelikle yaşam alanları ve yaşanabilir kentlerimiz biz içinde yaşayanlar ile mümkün. Sağlıklı ve mutlu bir gelecek için hepimizi bisikletli kentlerin öncülüğü olmaya davet ediyor, Sağlıklı Kentler Birliği yöneticilerine de bu yolda verdikleri emek için teşekkür ediyorum.

Bisikletle kalın.

Yararlı linkler;

Branca, F. H. Nikogosian, T. Lobstein.2007. The Challenge of Obesity in the WHO European Region and the strategies for response. ISBN 978 9289014076 Denmark.

EMW, 2018. European Mobility Week Official site. <http://www.mobilityweek.eu/>

HSGM,2019. Dünyada Obezitenin görülme sıklığı. <https://hsgm.saglik.gov.tr/tr/obezite/dunyada-obezitenin-gorulme-sikligi.html>

NWM, 2019. Now We Move Official Site. <https://www.nowwemove.com/>

Bartın Pedaldaslar Bisiklet Kulübü Derneği www.pedaldaslar.org

Bisikletizm. www.bisikletizm.com

BisikletVS <http://bisikletvs.com/>

Bisiklopedi <https://bisiklopedi.com/>

Marmaris Bisiklet Rotaları <http://www.marmarisbisikletrotalari.com/>

EkoRota Bartın Projesi https://www.academia.edu/27087742/EKOROTA_BARTIN_Do%C4%9Fal_ve_K%C3%BClt%C3%BCrel_Koridorlar%C4%B1n_Haritalanmas%C4%B1





Doç. Dr. Nazan YARDIM

Sağlık Bakanlığı
Halk Sağlığı Genel Müdürlüğü
Sağlıklı Beslenme ve Hareketli
Hayat Dairesi Başkanlığı



Uzm. Dyt. Duygu ÜNAL

Sağlık Bakanlığı
Halk Sağlığı Genel Müdürlüğü
Sağlıklı Beslenme ve Hareketli
Hayat Dairesi Başkanlığı

Toplumda Fiziksel Aktivitenin Artırılması için Sağlık Bakanlığı Çalışmaları

Günümüzde toplumun fiziksel aktivite konusunda bilgi düzeyinin yetersiz olması, fiziksel aktivitenin sağlık için öneminin yeterince anlaşılabilmesi ve giderek daha hareketsiz bir yaşam tarzının benimsenmesi, toplumda obezite, kalp-damar hastalıkları, hipertansiyon, diyabet, osteoporoz gibi kronik hastalıkların görülme sıklığını artıran önemli nedenlerden biri olmuştur.

Dünya Sağlık Örgütü verilerine göre 4 yetiştikten 1'i ve ergen nüfusun %80'inden fazlası fiziksel olarak aktif değildir. DSÖ küresel ölümlerin %70'ini temel sebebinin Bulaşıcı Olmayan Hastalıklar (BOH) olduğunu belirtmektedir (her yıl 40 milyon insan). BOH'lar sebebiyle gerçekleşen ölümlerin yılda 17,7 milyonu kardiyovasküler hastalıklar, 8,8 milyonu kanserler, 3,9 milyonunu solunum yolu hastalıkları ve 1,6 milyonunu diyabet oluşturmaktadır.

BOH'ların dört davranışsal risk faktörü arasında fiziksel inaktivite de yer almaktadır. Fiziksel aktivite; kan basıncını azaltır, HDL seviyesini artırır ve vücut ağırlığı kontrolünde anahtar role sahiptir. Küresel hedeflerde 2025 yılına kadar inaktif nüfus oranının %10 azaltılması yer almaktadır.

Ülkemizde fiziksel aktivite düzeyini artırmak amacıyla hedefler belirleyerek stratejiler geliştirmek, toplumu fiziksel aktiviteye özendirme, fiziksel aktiviteye ulaşma engellerini ortadan kaldırmak için yerel ve ulusal düzeyde çalışmalar yapılmaktadır.

T.C. Sağlık Bakanlığı Stratejik Plan 2019 – 2023'de "Stratejik Amaç 1: "Bireylerin sağlıklı bir yaşam sürdürebilmesi için gerekli sağlıklı davranış alışkanlıklarını yaygınlaştırmak" stratejik amacı altında sağlıklı beslenme alışkanlıklarını geliştirmek, fiziksel aktivite düzeyini artırmak ve obeziteyi azaltmak" yer almaktadır. Ayrıca Sağlıklı Beslenme ve Hareketli Hayat Programı 2010 yılından beri güncellenerek uygulanmakta olup 2019-2023 yılları için hazırlanan Fiziksel Aktivite Eylem Planına 3. Bölümde yer verilmiştir. Planda

A. Fiziksel aktiviteyi geliştirmek için liderlik ve koordinasyonun sağlanması

B. Çocuk ve adolesanların gelişiminin desteklenmesi

C. Tüm yetişkinler için ulaşım, boş zaman süreleri, işyerleri dahil olmak üzere ve sağlık sistemi aracılığıyla fiziksel aktiviteyi günlük hayatlarının bir parçası olarak teşvik etmek

D. Yaşlı insanların fonksiyonel kapasitesinin eski haline getirilmesi, yaşlılar arasında fiziksel aktiviteyi teşvik etmek başlıkları yer almaktadır. Bu başlıklardaki öncelikli alanlar "Aktif Toplum Oluşturulması", "Çocuklarda ve Adolesanlarda Fiziksel Aktiviteyi Artırmak ve Sedanter Davranışları Azaltmak için Kapsamlı Programların Uygulanmasının Sağlanması", "Aktif Çevrelerin Oluşturulması", "Aktif İnsanların Oluşturulması" dır.

Bu kapsamda yapılan çalışmalar aşağıda özetlenmiştir:

2014 yılında "Türkiye Fiziksel Aktivite Rehberi" ile "Çocuk ve Ergenlerde Fiziksel Aktivite", "Yetişkinlerde Fiziksel Aktivite", "Yaşlılarda Fiziksel Aktivite" ve "Engellilerde Fiziksel Aktivite" kitapçıkları hazırlanmıştır.

2018 yılında Kronik hastalıklarda fiziksel aktivitenin önemini vurgulamak ve fiziksel aktiviteyi arttırmak amacıyla klinik uygulamalarda kullanılmak üzere "Çocuk ve Ergen İçin Kronik Hastalıklarda Fiziksel Aktivite Rehberi" ve "Erişkin İçin Kronik Hastalıklarda Fiziksel Aktivite Rehberi" hazırlanmıştır.

Sağlık Bakanlığı'nın Ulusal Fiziksel Aktivite Rehberi'nde yer alan öneriler kapsamında ve Milli Eğitim Bakanlığı (MEB) ile Sağlık Bakanlığı iş birliğinde beden eğitimi derslerinden bağımsız olmak üzere "Sağlıkla İlgili Fiziksel Uygunluk Karnesi" geliştirilmiştir.

Sağlık Bakanlığı ve Milli Eğitim Bakanlığı işbirliği ile NUTS-I düzeyinde 12 bölgede beden eğitimi ve spor dersi öğretilmelerine "Sağlıkla İlgili Fiziksel Uygunluk Karnesi Eğitim Programı" düzenlenmiştir. Uygulama 15 Nisan-15 Mayıs 2017 tarihinde T.C. Milli Eğitim Bakanlığı'na bağlı tüm ortaokul ve liselerde başlatılmış, karne e-okul sistemine entegre edilmiştir.



Sağlıkla İlgili Fiziksel Uygunluk Karnesi 2017 Eylül ve Ekim Döneminde ölçümleri yapılan 3.750.999 ortaokul öğrencisinin (10-14 yaş) cinsiyetlerine göre BKİ Z-Skor dağılımına bakıldığında; erkek öğrencilerin %20.2'si, kız öğrencilerin %19.0'u fazla kilolu, erkek öğrencilerin %13.0'ü, kız öğrencilerin ise %7.8'i şişman bulunmuştur.

Aynı dönem ölçümleri yapılan 1.531.269 lise öğrencisinin (15-18 yaş) cinsiyetlerine göre BKİ Z-Skoru dağılımına bakıldığında; erkek öğrencilerin %16.5'i, kız öğrencilerin %13.5'i fazla kilolu, erkek öğrencilerin %6.8'i, kız öğrencilerin ise %4.3'ü şişman bulunmuştur. Başta çocuk ve gençler olmak üzere toplumda fiziksel aktivite alışkanlığının teşvik edilmesi ve bu konuda farkındalık kazandırılması amacı ile "Fiziksel Aktiviteyi Teşvik Projesi" hazırlanmıştır. Bu kapsamda okullar, STK ile bisiklet yolu yapan üniversiteler ve belediyelere yaklaşık 320.000 adet bisiklet desteği sağlanmıştır.

İllerde aktif yeşil alan verisi ile toplan bisiklet yolu uzunlukları verisi yıllık olarak İl Müdürlüklerimiz aracılığı ile takip edilmektedir.

Okul öncesi eğitim ilköğretim ve ortaöğretim kurumlarındaki çocuk ve öğrencilere (özel eğitime gereksinim olanlar dâhil) toplum genelinde her yaş grubundan bireylere, çalışanlara düzenli fiziksel aktivite alışkanlığının kazandırılmasına yönelik çalışmalarda sektörler arası iş birliğine ihtiyaç duyulmaktadır.

Bu kapsamda toplumun her kesiminde fiziksel aktivitenin bir yaşam biçimi/kültürü haline gelebilmesi için Sağlıklı Beslenme ve Hareketli Hayat Programı kapsamında yer alan Bakanlıkların sorumluluklarını ve bu konuda atılacak somut adımları belirlemek ve iş birliğini güçlendirmek amacıyla T.C. Sağlık Bakanlığı, T.C. Milli Eğitim Bakanlığı, T.C. Gençlik ve Spor Bakanlığı, T.C. Aile, Çalışma ve Sosyal Hizmetler Bakanlığı, Türkiye Sağlıklı

Kentler Birliği Arasında "Toplumda Düzenli Fiziksel Aktivite Alışkanlığının Kazandırılmasına Dair İşbirliği Protokolü" hazırlanmış olup protokol imza aşamasındadır. 23.12.2013 tarih ve 29214 sayılı Resmî Gazetede Başbakanlık Genelgesi olarak yayımlanan Çok Paydaşlı Sağlık Sorumluluğu Geliştirme Programı kapsamında yerel yönetimler tarafından fiziksel aktivitenin artırılması için fiziksel ortamların oluşturulması ve günlük yaşama entegre edilmesi konusunda yol haritasının oluşturulacağı "Sağlıklı Geliştiren Belediye (SAGEB) Platformu Çalıştayı" 27-28 Kasım 2018 tarihinde Ankara'da gerçekleştirilmiştir.

T.C. Sağlık Bakanlığı, Çevre ve Şehircilik Bakanlığı ve Belediyelerle SAGEB Platformunun kurulması planlanmıştır. Gönüllülük esasına göre SAGEB Platformuna üye olan belediyelerle sağlıklı şehirler ve çevreler oluşturulmasına katkı sağlanması amaçlanmaktadır.



Sağlıklı Kentler Birliği Üyeleri

 Abana Belediyesi / Kastamonu	 Darende Belediyesi / Malatya	 Kırıkkale Belediyesi	 Pamukkale Belediyesi / Denizli
Tel: 0366 564 11 65 Web: www.abana.bel.tr	Tel: 0422 615 25 00 Web: www.darende.bel.tr	Tel: 0318 224 27 61 Web: www.kirik kale-bld.gov.tr	Tel: 0 258 213 76 67 Web: www.pamukkale.bel.tr
 Adalar Belediyesi / İstanbul	 Denizli Büyükşehir Belediyesi	 Kırşehir Belediyesi	 Pendik Belediyesi / İstanbul
Tel: 0216 382 78 50 Web: www.adalar.bel.tr	Tel: 0258 265 21 37 Web: www.denizli.bel.tr	Tel: 0386 213 44 85 Web: www.kirsehir.bel.tr	Tel: 0212 444 81 80 Web: www.pendik.bel.tr
 Akçadağ Belediyesi / Malatya	 Didim Belediyesi / Aydın	 Kocaeli Büyükşehir Belediyesi	 Samsun Büyükşehir Belediyesi
Tel: 0422 417 10 36 Web: www.akcadag.bel.tr	Tel: 0256 811 26 60 Web: www.didim.bel.tr	Tel: 0262 318 10 10 Web: www.kocaeli.bel.tr	Tel: 0362 431 60 90 Web: www.samsun.bel.tr
 Altınova Belediyesi / Yalova	 Dinar Belediyesi/ Afyon	 Körfez Belediyesi/ Kocaeli	 Sandıklı Belediyesi/ Afyon
Tel: 0226 461 29 40 Web: www.altinova.bel.tr	Tel: 0272 353 60 53 Web: www.dinar.bel.tr	Tel: 0262 528 23 02 Web: www.korfez.bel.tr	Tel: 0272 512 69 46 Web: www.sandikli.bel.tr
 Amasra Belediyesi / Bartın	 Edirne Belediyesi	 Malkara Belediyesi / Tekirdağ	 Serdivan Belediyesi / Sakarya
Tel: 0378 315 10 81 Web: www.amasra.bel.tr	Tel: 0284 213 91 40 Web: www.edirne.bel.tr	Tel: 0282 427 10 33 Web: www.malkara.bel.tr	Tel: 0264 211 10 50 Web: www.serdivan.bel.tr
 Antalya Büyükşehir Belediyesi	 Erzurum Büyükşehir Belediyesi	 Mardin Büyükşehir Belediyesi	 Şirnak Belediyesi
Tel: 0242 249 50 00 Web: www.antalya.bel.tr	Tel: 0442 233 00 04 Web: www.erzurum.bel.tr	Tel: 0 482 215 19 30 Web: www.mardin.bel.tr	Tel: 0 486 216 12 05 Web: www.sirnak.bel.tr
 Avanos Belediyesi / Nevşehir	 Gazipaşa Belediyesi/ Antalya	 Menteşe Belediyesi / Muğla	 Tepebaşı Belediyesi / Eskişehir
Tel: 0384 511 40 64 Web: www.avanos.bel.tr	Tel: 0262 642 04 30 Web: www.gazipasa.bel.tr	Tel: 0252 214 48 80 Web: www.mentese.bel.tr	Tel: 0222 320 54 54 Web: www.tepebasi.bel.tr
 Aydın Büyükşehir Belediyesi	 Gebze Belediyesi / Kocaeli	 Merkezefendi Belediyesi/ Denizli	 Tirebolu Belediyesi / Giresun
Tel: 0256 226 63 52 Web: aydin.bel.tr	Tel: 0262 642 04 30 Web: www.gebze.bel.tr	Tel: 0258 265 38 88 Web: www.merkezefendi.bel.tr	Tel: 0454 411 40 16 Web: http://www.tirebolu.bel.tr
 Aydıncık Belediyesi/ Mersin	 Gölcük Belediyesi / Kocaeli	 Mersin Büyükşehir Belediyesi	 Toroslar Belediyesi / Mersin
Tel: 0324 841 30 50 Web: www.mersinaydincik.bel.tr	Tel: 0262 412 10 12 Web: www.golcuk.bel.tr	Tel: 0324 231 88 80 Web: www.mersin.bel.tr	Tel: 0324 322 72 00 Web: www.toroslar-bld.gov.tr
 Balçova Belediyesi / İzmir	 Hatay Büyükşehir Belediyesi	 Mezitli Belediyesi / Mersin	 Trabzon Büyükşehir Belediyesi
Tel: 0232 455 20 00 Web: www.balcova.bel.tr	Tel: 0326 214 91 90 Web: www.hatay.bel.tr	Tel: 0324 358 10 05 Web: www.mezitli.bel.tr	Tel: 0462 322 46 01 Web: www.trabzon.bel.tr
 Balıkesir Büyükşehir Belediyesi	 Isparta Belediyesi	 Mudanya Belediyesi / Bursa	 Urla Belediyesi / İzmir
Tel: 0266 239 15 10 Web: www.balikesir.bel.tr	Tel: 0246 211 61 61 Web: www.isparta.bel.tr	Tel: 0224 544 16 50 Web: www.mudanya.bel.tr	Tel: 0232 754 10 88 Web: www.urla.bel.tr
 Bandırma Belediyesi / Balıkesir	 İnegöl Belediyesi / Bursa	 Muğla Büyükşehir Belediyesi	 Ürgüp Belediyesi / Nevşehir
Tel: 0266 711 11 11 Web: www.bandirma-bld.gov.tr	Tel: 0224 715 10 10 Web: www.inegol.bel.tr	Tel: 0252 214 18 46 Web: www.mugla.bel.tr	Tel: 0384 341 70 76 Web: www.urgup.bel.tr
 Bayındır Belediyesi / İzmir	 İstanbul Büyükşehir Belediyesi	 Nilüfer Belediyesi / Bursa	 Yalova Belediyesi
Tel: 0232 581 50 00 Web: www.bayindir.bel.tr	Tel: 0212 455 14 00 01 Web: www.ibb.gov.tr	Tel: 0224 441 16 03 Web: www.nilufer.bel.tr	Tel: 0226 813 98 46 Web: www.yalova.bel.tr
 Beşiktaş Belediyesi / İstanbul	 İzmir Büyükşehir Belediyesi	 Odunpazarı Belediyesi / Eskişehir	 Yenipazar Belediyesi / Aydın
Tel: 0212 236 10 20 Web: www.besiktas.bel.tr	Tel: 0232 482 11 70 Web: www.izmir.bel.tr	Tel: 0222 217 30 30 Web: www.odunpazarı.bel.tr	Tel: 0256 361 30 04 Web: www.yenipazar.bel.tr
 Bilecik Belediyesi	 Kadıköy Belediyesi / İstanbul	 Ordu Büyükşehir Belediyesi	
Tel: 0228 212 11 68 Web: www.bilecik.bel.tr	Tel: 0216 542 50 55 Web: www.kadikoy.bel.tr	Tel: 0452 225 01 04 Web: www.ordu.bel.tr	
 Burdur Belediyesi	 Kadirli Belediyesi / Osmaniye	 Ortahisar Belediyesi	
Tel: 0248 233 53 90 Web: www.burdur-bld.gov.tr	Tel: 0328 718 10 39 Web: www.kadirli.bel.tr	Tel: 0462 224 40 71 Web: www.trabzonortahisar.bel.tr	
 Burhaniye Belediyesi/ Balıkesir	 K. Maraş Büyükşehir Belediyesi	 Osmançık Belediyesi / Çorum	
Tel: 0266 412 64 50 Web: www.burhaniye.bel.tr	Tel: 0344 223 50 72 Web: www.kahramanmaras.bel.tr	Tel: 0364 611 43 23 Web: www.osmancik.bel.tr	
 Bursa Büyükşehir Belediyesi	 Karesi Belediyesi / Balıkesir	 Osmangazi Belediyesi / Bursa	
Tel: 0224 234 00 87 Web: www.bursa.bel.tr	Tel: 0266 243 04 00 Web: www.karesi.bel.tr	Tel: 0224 270 70 70 Web: www.osmangazi.bel.tr	
 Çankaya Belediyesi / Ankara	 Karşıyaka Belediyesi / İzmir	 Osmaniye Belediyesi	
Tel: 0312 488 88 00 Web: www.cankaya.bel.tr	Tel: 0232 399 43 03 Web: www.karsiyaka.bel.tr	Tel: 0328 440 00 80 Web: www.osmaniye-bld.gov.tr	
 Çankırı Belediyesi / Ankara			
Tel: 0376 212 14 00 Web: www.cankiri.bel.tr			

Sağlıklı ve Sürdürülebilir Kalkınma İçin Şehir Liderliği



Kitap istekleriniz için: bilgi@skb.gov.tr



Bandrol Uygulamasına İlişkin Usul ve Esaslar Hakkında Yönetmeliğin 5'inci maddesinin ikinci fıkrası çerçevesinde bandrol taşınması zorunlu değildir

THE UNIVERSITY OF CHICAGO PRESS