



## **COVID 19 VE NEDEN EVİNİZİN YANINDAKİ BAHÇEYE İHTİYACINIZ VAR?**

**Doç. Dr. Gül SAYAN ATANUR**

**Bursa Teknik Üniversitesi Orman Fakültesi Peyzaj Mimarlığı Bölüm Başkanı**

**Sağlıklı Kentler Birliği Danışma Kurulu Üyesi**

### **1.Giriş**

Kent mekanı literatürde dolu-boş olanlar olarak tanımladığımız binalardan ve açık alanlardan oluşur. Açık alanlar, konut/işyeri/sosyal vb. işlevleri olan bina grupları arasındaki hareketliliği sağladıkları gibi kendi başlarına konut/işyeri/sosyal donatı fonksiyonları ile ilişkili mekanlar olabilir; hatta tek başlarına –yeşil alanlar gibi- sosyal donatı görevi görebilirler.

Kentsel açık alanları kamusallık düzeyleri, işlevleri, büyüklükleri gibi birçok kategoride sınıflandırmak mümkündür. Örneğin işleve göre yapılan bir sınıflandırmada taşıt ve yaya yolları ve bunlarla ilişkili kaldırımlar, otopark alanları, meydanlar, farklı nitelik ve niceliklere sahip yeşil alanlar, kıyılar, hatta literatürde artık mekan (leftover space) olarak tanımlanan açık alan tipolojilerinden söz etmek mümkündür.

Kamusal kavramı çerçevesinde bir sınıflandırma yapıldığında ise açık alanların değişen kamusal düzeylerine göre kamusal, yarı kamusal ve özel nitelikleri ile karşılaşılır. Toplumun her kesiminin erişimine açık, toplumun tümü için fayda yaratması beklenen ve kamunun kontrolündeki ve sorumluluğundaki yerler olarak tanımlayabileceğimiz kamusal mekanlar, aynı zamanda çok sayıda disiplinin üzerinde düşünce ürettiği alanlardır (Benn and Gaus 1983, Sennett, 1996, Bookchin 1999, Özbek 2004, Gökür 2008, Akkar Ercan 2012, Erdönmez 2014, Uzgören ve Erdönmez 2017, TDK 2020)

İşlevsel tipolojiler çerçevesinde yapılan araştırmalarda ise her bir tipolojinin kendine özgü açılımlar içinde tartışıldığı çalışmalar karşımıza çıkmaktadır. Bu çalışmalarını, sürdürülebilirlik, yaşam kalitesi, sanat, tasarım gibi kavramlarla ilişkilendirilmek (Netto vd. 2012, İlkay 2017, Altıntaş ve Eliri 2012, Aksoy ve Ertürk 2007, Carmona 2018), kimlik mekanı olmak (Madanipour 1996, Gehl 2001), zaman içinde geçirilen değişimini tartışmak (Jacobs 1969, Carmona 2019, Mandeli 2019, Polat 2013) gibi başlıklarda toplamak mümkündür.



Son yıllarda kent boşlukları/veya açık alanları ile ilgili olarak yapılan tartışmaların odağında değişen kamusal alan kavramı, kamusal alanın özelleşmesi, azalması ile ilgili tartışmalar yer almaktadır (Krupa 1993, Jacobs 1969, Sennett 1996). Ancak ister değişen kamusal alan kavramına, isterse biçim, form, tasarım tartışmalarına ya da meydan, kaldırım, yeşil alan gibi tipolojilerin zaman içinde değişen anlamına yoğunlaşılsın; hepsinde yirmibirinci yüzyıl kentlerinin karşı karşıya kaldığı sorunların kentsel açık alan üzerine etkileri ortak bir biçimde okunur.

Yirmibirinci yüzyılın kentleri, doğal ve yapısal çevre arasında bir denge arayışı perspektifiyle, ciddi arazi ve kaynak optimizasyonu sorunlarıyla yüzleşmek zorunda olan kentlerdir (Özdil 2017). Kentlerin % 59'unda üretilen her bir yeni konut için tüketilen alan miktarı artarken, Sürdürülebilir Kalkınma Hedeflerinde (11.3.1) arazilerin verimli kullanımının sürdürülebilir arazi kullanımının anahtarlarından biri olduğu belirtilmiştir. Kullanılabilir alanların optimizasyonu ya da diğer sürdürülebilir kalkınma ilkeleri yeni yerleşim yerlerinde doğrudan uygulanabilir, ancak bu tarihi ve yeni ve tarihi dokunun birarada olduğu alanlarda daha zor uygulanabilir bir durumdur (UN- HABITAT 2013).

Kentsel bağlamda kamusal alan, kentlerin yaşanabilirliğinde anahtar bir role sahiptir. Kamusal alanı tanımlamak zordur ve kamusal alanın coğrafi ve kültürel bağlama da bağlı olarak değişen özellik ve unsurları vardır. Bazı ülkelerde -özellikle İskandinav ülkelerinde- kısıtlamalar ülkeden ülkeye değişmekle birlikte, erişim özgürlüğü -freedom of roam- temel bir hak. Kamusal alanlar insanları bir araya getiren yerlerdir. Kamusal alanlar şehri geliştiren kavramlar olan, oyun, sosyal etkileşim, yaratıcılık, ekonomik faaliyetler ve eğlenceye yer açarlar (UN- HABITAT 2013).

Kamusal alanın kent mekanına kattığı değer farkına varılmıştır ve bu konuda çok sayıda bilimsel çalışma bulunmaktadır (CABE 2001, LAF 2017, Özdil 2008, Atanur et al. 2017, Özdil & Atanur 2019).

Kamusal alanlar içinde yeşil alanlar, yaban hayatı mekanı olmak, havayı temizlemek, suyun toprağa sızabildiği geçirimsiz yüzeyler sunarak su döngüsünün devamlılığını sağlamak, sıcaklığı azaltıp, hava akımı yaratarak iklimi düzenlemek gibi faydalara da sahiptirler.

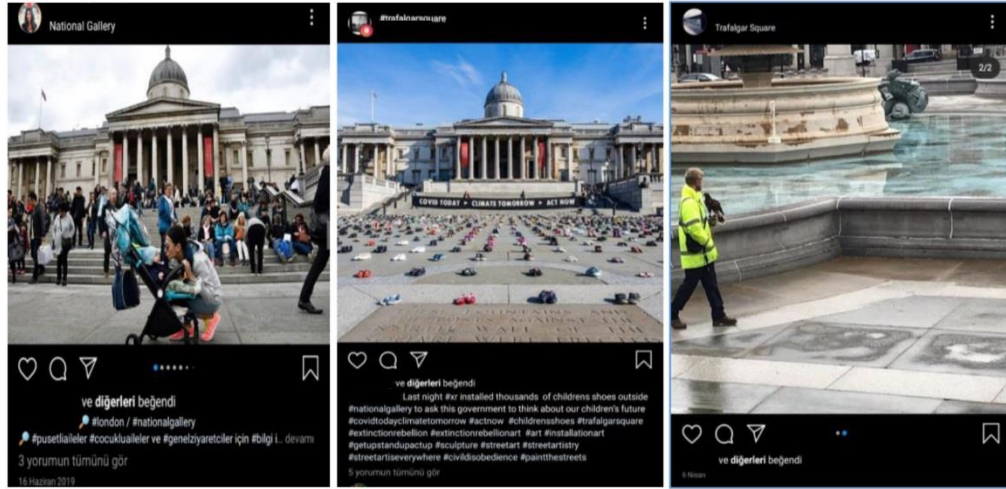


Kişi başına düşen kamusal alan yeterliliğine ilişkin ulusal ve yerel standartlar farklılıklar göstermektedir. Yollar dışında kalan kamusal alanlar Avrupa kent merkezlerindeki arazilerin %2 -%15'ini oluşturmaktadır ve WHO(2009), kişi başına yeşil alan oranının minimum 9 m<sup>2</sup>/kişi olmasını önermektedir. Kentteki yeşil alanların nasıl tanımlanacağına ilişkin çelişkiler olsa da bazı ülkeler bu minimum standarda ulaşmaya çalışırken bazıları da bu oranı arttırmaya çalışmakta ve örneğin İtalyan planlama kanunları, yeni yerleşim alanlarında bu oranın kişi başına 18 m<sup>2</sup> olmasını öngörmektedir ( EU 2019).

Ortalama olarak Avrupa kentlerinin yüzölçümlerinin %40'ı kentsel yeşil altyapıdan oluşmakta olup, kişi başına 18.2 m<sup>2</sup> halka açık yeşil alan bulunmaktadır ve Avrupa'daki kentsel nüfusun %44'ü halka açık bir parkın 300 m yakınında yaşamaktadır. Bununla birlikte kamusal ve özel yeşil alan varlığı büyük ölçüde farklılık göstermektedir. Viyana veya Freiburg gibi bazı kentlerde şehir merkezinde bile ormanlık alanlar bulunurken özellikle Akdeniz kentlerinde yeşil alan oranı düşüktür(EU 2019).

## **2. COVID-19 ve Kamusal Mekan**

COVID-19 pandemisi kamusal alan ile ilgili birçok tanımı alt üst ederek olağanüstü durum yaratmıştır. Kamusal alan tanımında yer alan “herkese açık ve erişilebilir olmak” ilkesine zıt bir biçimde birçok ülkede kamusal alanlara erişim yasaklanmak zorunda kalınmıştır(Şekil 1). Ancak dışarıya çıkmaya izin verilen günlerde bu alanların farklı kalabalık düzeylerinde kullanıldığı, normalleşme sürecinde bazı dönemlerde yoğun kullanımların olduğu görülmüştür.



Şekil 1. BTU Mimarlık ve Tasarım Fakültesi'nde yazar tarafından yürütölen "Kamusal Alan" lisans dersi kapsamında gerçekteşirilen ve COVID-19 öncesi ve sonrası kamusal alan kullanımını ölçmeyi hedefleyen atölye çalışmalarından derlenmiştir.

COVID-19 pandemisi sırasında, Nisan ayında on günlük bir periyotta farklı ölkelerden 2023 kiři ile yapılan online bir araştırma, kamusal alan kullanımı üzerine řaşırtıcı sonuçlar ortaya koymuştur. Bir ön araştırma olarak tanımlanan çalıřmaya göre, pandemi sırasında katılımcıların %35'i zorunlu işler dışında kamusal alanları hiç kullanmadıklarını ifade etmişlerdir. Bu grup kaldırımların dar olmasının sosyal mesafe açısından kuralsızlık yarattığını ya da evlerinde bakmaları gereken yaşlılar ya da yapmaları gereken işler olduđu için kamusal alanı kullanamadıklarını belirtmişlerdir (Gehl 2020).

Kamusal alanları kullanan %65'lik grup ise sırasıyla yakın çevredeki sokak/kaldırımları, günlük işlerin görüldüđu alanları (market önleri vb.), mahalledeki parkları ve bina girişleri ile yakın çevrelerini (front stoop) kullandıklarını belirtmişlerdir. Kullanıcıların kalabalıktan en çok rahatsız oldukları alanlar ise günlük işlerini gördükleri alanlar, mahallelerindeki parklar ve sokak/kaldırımlardır. Ancak kullanıcıların dördüncü sırada en çok kullandıklarını belirttikleri bina yakın çevrelerinden (stoop, yard, courtyard) kalabalık olma anlamında rahatsız olma düzeyleri sadece %1 dir. Bu alanların özellikle izolasyonda olan ve enfeksiyon riski olan kişiler için güvenli mesafede egzersiz, rahatlatma ve sosyalleşme alanlarına dönüştüđu görölmektedir (Gehl 2020).

Bu noktada dikkat çekici bir başka durum da, kullanıcıların kamusal mekan kullanma sebebi olarak fiziksel ve mental sağlık ihtiyaçlarını ön plana aldıklarını ve market vb. zorunlu

ihtiyaçlarını gidermek ihtiyacından daha fazla fiziksel ve mental sağlık için kamusal alanı kullanmak istediklerini belirtmeleridir(Gehl 2020).

### **3. Kamusal ve Sağlık Bağlamında Yeşil Alan**

Yeşil alanlar kamusal bağlamında sınıflandırıldığında kamusal, yarı kamusal/özel ve özel yeşil alanlar biçiminde üç temel tipolojiden söz etmek mümkündür. Örneğin bir tekil konutun bahçesi özel yeşil alan, bir toplu konut alanına ait dış mekan yarı kamusal yeşil alan ve bir kent parkı ise kamusal bir yeşil alan olarak tariflenebilir.

Kent içinde spontan olarak yeşile ayrılmış alanlar hep var olsa da tasarlanmış kentsel yeşil alanın hikayesinde özel mekanın zaman içinde kamusallaşmasının aldığı yer önem taşır. Cesar'ın kendi bahçelerini miras olarak kamuya bırakması, özel hakkın kamuya bırakılması ile ilgili en eski kayıtlardan biridir (Mumford, 2007). Batı kentleşme tarihi içinde, yönetici sınıflara ait kentsel yeşilin değişen sosyo politik süreçte kamuya bırakıldığını gösteren çok sayıda örnek mevcuttur. Günümüzde National Trust tarafından yönetilen kent parklarının, geçmişte kraliyet ailesine ait parklar olması bu duruma verilecek örneklerden biridir. Ülkemizde ise daha önce Topkapı Sarayı'nın av bahçesi olan Gülhane Parkı için benzer durum söylenebilir.

Her zaman kentin karşısında doğayı temsil eden bir simge mekan olarak görülen yeşil alan, kirli ve kötü olana zıt bir biçimde, temiz ve iyi bir olanı sunmayı vaad eder. Bahçe kavramı semavi dinlerdeki cennet kavramına somut bir anlam kazandırır.

Endüstri devrimi kentlerinin sorunlarına çözüm bulmanın hedeflendiği dönemlerde yeşil alanlar, kentin kaybettiği sosyal ve fiziksel sağlığı geri verecek alanlar olarak görülmüş ve belki de bu nedenle kent içinde kentten soyutlanmış ideal yaşam ortamları, diğer bir deyişle cennet bahçeleri sunmayı vaat etmişlerdir. Endüstri devrimini takip eden yıllarda Avrupa kentlerinde başlayıp Amerika Birleşik Devletlerine kadar uzanan park yapma hareketinin motive edici gücü ise kentin yarattığı olumsuz çevre ve sanitasyon koşullarına kentin içinde doğayı temsil eden yeşil alanlar aracılığı ile çözüm bulma çabasıdır.

Modern peyzaj mimarlığının kurucusu olan Frederic Law Olmsted, yeşil alanları kirli havayı alıp temiz havayı dışarı veren akciğerler olarak tanımlamıştır. Yazılarında temiz hava ve güneşe



erişimi sağladığı için açık alanların önemine atıfta bulunan Olmsted, Calvert Vaux ile birlikte yaptığı Central Park tasarımına New York'taki ikinci kolera salgını sonrasında başlamıştır. İlk çocuğunu kolera nedeni ile kaybeden Olmsted, Central Parkın başarısı sonrasında Boston, Buffalo, Chicapo ve Detroit'te olanlar dahil olmak üzere yüzden fazla kent parkı tasarlamıştır (Klein 2020).

Kentsel yeşil'in sağlıkla daha yakın geçmiş zamanda kurulan ilişkisine bakıldığında bu ilişkinin hava temizleyerek toplumsal sağlığı hedeflemekten çok bireysel sağlık üzerine daha çok odaklanıldığı görülür. Bu dönemde, sağlık yeşil alan ilişkisi fiziksel aktiviteye ve buna bağlı olarak yeşil alanın fiziksel aktivite mekanı olarak kullanımının vurgulanmasına neden olur (Atanur 2010). 2000'li yıllarda İngiliz Hükümetinin çocuklara parklarda yürüyüş yapmaları ve bu yürüyüşlerdeki adımlarını saymaları için pedometreler dağıtması bu döneme denk gelir.

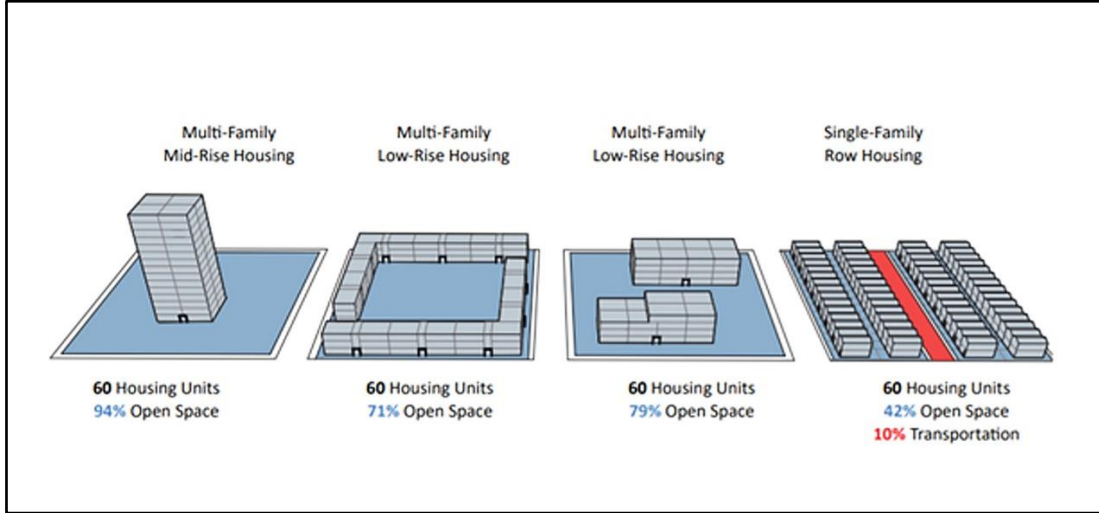
Obezitenin dünyanın gelişmiş ya da gelişmekte olan olarak tanımlanan ülkeleri için önemli bir halk sağlığı sorunu haline gelmesinin bu tavırda etkili olduğu düşünülebilir (Hunt 2007).

Türkiye kentlerinde de yakın geçmişte daha çok yürüyüş odaklı egzersiz mekanı olarak da kullanılan kentsel yeşil alanlara 2000'li yıllarla birlikte spor aletlerinin yerleştirilmeye başlandığı görülür. Günümüzde de kent parklarda yerel yönetimlerin desteği ile spor aktiviteleri organize edilmektedir. Bu aktivitelerde dönemin popüler egzersiz türlerine yer verilmekte veya toplu olarak yürüme vb. faaliyetleri düzenlenebilmektedir.

#### **4. Sonuç ve Değerlendirme**

COVID-19 salgını sonrasında kamusal alan ile ilgili yapılan ön değerlendirmeler bir yandan kamusal alanın önemini ve değerini ortaya koyarken diğer yandan kullanıcıların kamusal alanlarda yeni davranış kalıpları oluşturduğunu göstermektedir (Gehl 2020). İnsanların dış mekanlardaki hareketlerinde bina yakın çevrelerini yoğun olarak kullandıkları (Yıldız ve Şener 2006) bilinmekle birlikte bu alanları kalabalık ve sıkışık bulmamak, mental ve fiziksel sağlık mekanı olarak daha yoğun kullanmak ise COVID-19 pandemisi sonrasında karşımıza çıkan yeni bir durumdur.

Bina yakın çevrelerine ait açık alanların karakterinin oluşmasında, bu açık alanların kendi başlarına nasıl tasarlandıklarının yanısıra nasıl bir yapılaşma düzeni içinde tasarlandıkları da önem taşımaktadır. Şekil 2' de aynı yoğunluđa sahip olmakla birlikte farklı yapılaşma düzeni içinde tasarlanan kent parçaları görölmektedir. Bu farklı yapılaşma düzenleri farklı doluluk-boşluk düzenleri ve buna bađlı olarak kent dokuları yaratırken bu düzen içinde yer alan açık alanların karakterleri de tercih edilen sisteme bađlı olarak deđişmektedir.



Şekil 2. Forsyth et all.(2016). Revitalizing Places: Improving Housing and Neighborhoods from Block to Metropolis. Diagram by Ortiz İ. F.

Ülkemizde de COVID-19 sürecinde havaların da ısınması ile birlikte özellikle yarı kamusal nitelik taşıyan çok katlı konutlara ait bahçelerin daha yoğun kullanıldığı gözlenmiştir. Sokađa çıkma izninin verildiđi günlerde farklı yaşı grupları, zamanlarını bina yakın çevresinde ve daha çok bina adalarına ait açık ve yeşil alanlarda geçirmişlerdir (Şekil 3).





Şekil 3. BTU Mimarlık ve Tasarım Fakültesi’nde yazar tarafından yürütülen “Çevre Davranış ve Kentsel Tasarım” yüksek lisans dersi kapsamında gerçekleştirilen ve COVID-19 sürecinde bina yakın çevresindeki davranışların gözlemlenmesini hedefleyen atölye çalışmalarından derlenmiştir.

Bu kapsamda, ülkemizde hızlı bir biçimde devam eden ada/parsel ölçeğindeki kentsel dönüşüm uygulamaları sonrasında ortaya çıkan kentsel doku içindeki kent boşlukları üzerine tekrar düşünmek gerekmektedir. Bina adaları içinde yer alan ve ekolojik, ekonomik ve sosyal anlamda çok değerli olan bu boşlukların, arttırılan imar hakları sebebi ile maksimum yoğunlukta kullanılarak kaybolması bu gerekliliği doğurmaktadır.

Aynı ada içinde önceki durumuna göre yüksek oranda artan konut sayısı, otopark ihtiyacını da beraberinde getirmekte, bina ve bina grubunun bulunduğu adaların tüm boş alanları otopark kullanımına ayrılmaktadır. Bazı durumlarda, yapı adasının tüm alt kotu otopark için kullanılmaktadır. Böyle bir ortamda bina dışında kalan bütün alanlar sert zemin olarak düzenlenmekte ve çoğu zaman da yapı adasının üstünde yeşil alan oluşturacak bir yer kalmamaktadır. Genellikle var olan tüm ada içi açık alanlar otopark kullanımına ayrılmaktadır. Sonuç olarak karşımıza, önceki durumu ile kıyaslandığında tamamen geçirimsiz yüzeylerle kaplı, alt ve hatta zemin kotları otopark olarak kullanılan, yeşil dokusunu kaybetmiş ve en önemlisi küçülmüş yarı-kamusal kent boşlukları ortaya çıkmaktadır.



Türkiye kentlerinde yapı ada ve parsellerine ait dış mekanların biçimlenmesi imar mevzuatımızda da yer alan peyzaj tasarım projelerinin hazırlanması ile gerçekleşmektedir. Ancak bu projeler sadece yukarıda tanımlanan çerçevede oluşan bu boş mekanları tasarlamak adına çözüm üretmeye çalışmak zorunda kalmaktadır.

Yaşadığımız global kriz karşısında bir çok bedel ödeyen insanlar mental ve fiziksel sağlıklarını korumak adına mahallelerine yönelmiş durumdadırlar. Bu dönem davranışların kısıtlanacağı bir dönem değildir. Aksine bu derin insani ihtiyaçların anlaşılması ve yerine getirilmesi pandemiye verilecek kısa ve uzun vadeli yanıtlar için hayati rol oynayacaktır. Kentler açık alanları bireysel sağlık ve toplum sağlığına yaratıcı biçimde adapte edecek olanaklara sahiptir (Gehl 2020). COVID-19 pandemisi yakınımızdaki doğa ile kurduğumuz ilişkinin önemini de göstermiştir. Kentsel mekanın optimum kullanımı adına daha yüksek imar hakları ile oluşmuş ve doluluk boşluk dengesinden yoksun mekanlar oluşturduğumuzda var olan sorunlara ek olarak bir de kent sağlığı problemi yarattığımız gerçeği ile yüzleşmek zorundayız. Bu problemi çözecek çareler üretmek zorunda olmamız ise bu gerçeğin bize verdiği en önemli sorumluluktur.

## KAYNAKLAR

- Akkar Ercan, M. 2012. Kamusal Mekan, Kentsel Planlama, Ansiklopedik Sözlük, Ed Ersoy, YEM Kitapevi.
- Aksoy, A. ve Ertürk, E. 2007. Kamusal Alan ve Güncel Sanat, İstanbul Bilgi Üniversitesi Yayınları, İstanbul
- Madanipour, A., 1996. Design of Urban Space, Wiley, New York
- Altıntaş, O. ve Eliri, İ. 2012. Birey Toplum İlişkisinde Kent Kültürü, Kamusal Alan Ve Onda Şekillenen Sanat Olgusu. İDİL. 2012; 5(1); 62-74.
- Atanur G. 2010. Doğa ve Kent İlişkilerinin Kent Mekânına Yansımaları. 21. Yüzyılın Kentleri (Ed: Elif Karakurt Tosun), Ekin Yayınevi
- Atanur, G., Ozdil, T. R., Polat, S. 2017. Measuring Social Performance in Historical City Centers for Sustainable Urban Landscapes: A Case Study of Bursa UNESCO Heritage Site (pp. 113-127). London: University of Greenwich.
- Ozdil, T., Atanur, G. 2019. Assessing Social Performance in Revitalized Urban District: Perceptions on Bursa Hans District, Council of Educators in Landscape Architecture (CELA) March 6 - 9 Sacramento, University of California Davis, CA.
- Benn, S.I., Gaus, G.F. 1983. Public and Private in Social Life, Croom Helm, London.
- Bookchin, M.1999. Kentsiz Kentleşme, Ayrıntı Yayınları
- CABE, 2001. The Value of Urban Design. London. <http://webarchive.nationalarchives.gov.uk/20110118095356/http://www.cabe.org.uk/files/the-value-of-urban-design.pdf> [Erişim Tarihi 18.08.2020]
- Carmona, M. 2018. Place value: place quality and its impact on health, social, economic and environmental outcomes. 2019. 24(1); 1-48

- Carmona, M. 2019. Principles for public space design, planning to do better. Urban Design International. 2019; 24:47–59
- Erdönmez E. 2014. Kamusal Alan ve Toplum. Esenler belediyesi Şehir Düşünceleri Merkezi.
- EU 2019. The Future of Cities. file:///C:/Users/gul.atanur/Downloads/the-future-of-cities\_online%20(1).pdf [Erişim Tarihi 18.08.2020]
- Gehl, J. 2001. Life Between Buildings (5th Edition), Danish Architectural Press, Copenhagen.
- Gehl 2020. <https://gehlpeople.com/announcement/public-space-public-life-during-covid-19/> [Erişim Tarihi 18.08.2020]
- Gökgür, P. 2008. Kentsel Mekanda Kamusal Alanın Yeri, Bağlam Yayıncılık
- Hunt T. 2007. [www.guardian.co.uk/commentisfree/2007/jan/28/comment.art](http://www.guardian.co.uk/commentisfree/2007/jan/28/comment.art) (Erişim Tarihi:04.11.2009)
- İlkay Y. 2017. Yeşil Alan'ın Ne'liği Üzerine: Ankara'da Yeşil Alanın Temsil Mekânları Olarak (Yeniden) Üretilme Durakları Sayı Issue 20, Cilt Volume 8, 2017-1, 181-199
- Jacobs, J. 1969. The Death and Life of Great American Cities, Random House, New York
- Klein, C. 2020. <https://www.history.com/news/cholera-pandemic-new-york-city-london-paris-green-space?fbclid=IwAR3bCHtC9r7fmG0-tAi5Ls-YpUUYCw33BHn4YKJnF3tbmdqs34xFL25oIU> [Erişim Tarihi 18.08.2020]
- Krupa, F. 1993. “The Privatization of Public Space, The State of the Public Realm”, Battery Park City; Los Angeles Gated Communities and the Mall of America, Los Angeles.
- LAF (2017). Landscape Performance Series. Landscape Architecture Foundation, Washington D.C. <http://landscapeperformance.org/> [Erişim Tarihi 18.08.2020]
- Madanipour, A. 1996. Design of urban space: an inquiry into a socio-spatial process. New York: Wiley.
- Mandeli, K. 2019. Public space and the challenge of urban transformation in cities of emerging economies: Jeddah case study. 2019. Cities 95 (2019) 102409
- Mumford L. 2007. MUMFORD L. Tarih Boyunca Kent, Kökenleri, Geçirdiđi Dönüşümler ve Geleceđi. Ayrıntı Yayınları, İstanbul
- Netto, V., Saboya, R., Vargas J., Figueiredo L., Freitas C., Pinheiro M. 2012. Space Syntax Sempodium San Tiago, Chile 3-6 January 2012
- Özbek, M. 2004. Kamusal alan. İstanbul: Hil Yayınları.
- Özdil, Taner R. 2008. Economic Value of Urban Design. VDM-Verlag, Munich
- Özdil, T. 2017. Kent parkları için yer kazanmak. Dallas'ta bir kent parkı hikayesi. Kentli. 2017. 27; 63-68.
- Polat, S. 2013. Kamusal Dış Mekanlarda Mimari Kimliđi Deđerlendirmek İçin Bir Yöntem Önerisi: Bursa-Cumhuriyet Alanı Örneđi, Nilüfer Belediyesi
- Sennett, R. 1996. Kamusal İnsanın Çöküşü, Ayrıntı Yayınları, İstanbul.
- TDK 2020. <https://sozluk.gov.tr/> [Erişim Tarihi 18.08.2020]
- Un-Habitat 2013. Planning And Design For Sustainable Urban Mobility, Routledge, NY
- Uzgören, G. ve Erdönmez, M. E. 2017. Kamusal Açık Alanlarda Mekan Kalitesi ve Kentsel Mekan Aktiviteleri İlişkisi Üzerine Karşılaştırmalı Bir İnceleme. Megaron. 2017; 12(1); 41-56.
- Yıldız, D., Şener, H. (2006) Binalarla Tanımlı Dış Mekanların Kullanım Deđeri Analiz Modeli, ITÜ Dergisi, 5(1) pp. 115-127.